

Skrytý půvab panelu

Obavy, že se z panelákových komplexů stanou ghetta plná nepřizpůsobivých obyvatel, se nevyplnily. Sídliště jsou v kursu coby oblíbený retro fenomén. Odborníci jim věnují výstavy i nové publikace, navštěvují je turisté. A co je podstatnější, vracejí se do nich mladí lidé. Prokázal to výzkum sociální geografky **PETRY ŠPAČKOVÉ** a architektky **MICHAELY JANEČKOVÉ**.

Existuje člověk panelákový? Mají obyvatelé sídlišť společné znaky, jsou si v něčem podobní?

Petra Špačková: Neřekla bych, že existuje člověk panelákový.

To bychom se museli ptát, jestli existuje člověk typický třeba pro vnitřní Prahu, což by nikoho ani nenapadlo. I když připouštím, že mluvíme o fenoménu, který k takové otázce svádí. V leccems podobní si obyvatelé sídlišť byli v době, kdy tato zástavba vznikala. Byty se přednostně přidělovaly mladým rodinám s dětmi, takže všichni měli zhruba stejný věk, podobné starosti s mateřskou a základní školou pro potomky. Ale z hlediska sociálního statusu – tedy vzdělání, výše příjmů či vykonávané práce – se od sebe mohli poměrně odlišovat, což je velký rozdíl oproti sídlištím v západní Evropě, z nichž se stala místa sociálního bydlení. Častěji sloužila chudším a méně vzdělaným lidem.

Michaela Janečková: Situace u nás se samozřejmě lišila i podle jednotlivých regionů. Třeba v průmyslovém Kladně na sídlišti Rozdělův bydleli jiní lidé než na pražské Invalidovně. Záleželo na charakteru města, na typu podniků či továren, které danou ubytovací kapacitu využívaly.

Zůstaneme-li v Praze, lišila se od sebe jednotlivá sídliště?

Petra Špačková: Ano, rozdílly souvisely se systémem přidělování bytů. Zjednodušeně řečeno, obyvatelé sídliště ve východních částech Prahy, kde byly podnikové byty pro tamní průmyslové podniky, měli nižší sociální status než ti v západní části města. Tento základní prostorový vzorec platí dodnes, nijak výrazně se neproměnil. Rezi- denční mobilita (*ochota se stěhovat, pozn. red.*) v Česku je obecně nízká, takže na sídlištích doteď bydlí z podstatné části původní obyvatelé. Prostorové vzorce obyvatel mají v Česku relativně velkou setrvačnost. Na druhé straně je nutné říci, že obecně

dochází k poklesu socioekonomického statusu obyvatel sídlišť. Například některé části Jižního Města (*rozsáhlý panelákový komplex, hovorově zvaný Jižák, je považován za největší sídliště v ČR, pozn. red.*) patřily v roce 1980 mezi nejvzdělanější katastry v Praze. V rámci hierarchie pražských čtvrtí se v tomto ohledu postupem času poněkud propadají. Jde však o přirozený proces, kterým procházejí všechny čtvrti ve městech.

Na jakou úroveň může význam sídlišť klesnout? Nestanou se z nich odkladiště pro chudší vrstvy?

Petra Špačková: Na sídlištích žije třetina populace České republiky, takže jako celek nikdy nebudou sloužit jenom nejchudším. Struktura jejich obyvatel se ale samozřejmě mění – stárnou. Ti mladší, kteří se na sídliště stěhovali v osmdesátých letech, byli díky zvyšující se dostupnosti studia na vysokých školách často vzdělanější než noví obyvatelé v šedesátých letech. Obdobně to →



TEXT PAVEL CECHL, JOSEF KOLINA
FOTO KAREL ŠANDA,
REPRO Z KNIHY PANELÁCI

platí dodnes. Zjednodušeně řečeno, sídliště se starší populací mají častěji i nižší socioekonomický status.

Co váš původ? Vyrostly jste na sídlišti?

Michaela Janečková: Ne, já jsem z rodinného domku. Ale fascinovaly mě černobílé fotografie ze šedesátých a sedmdesátých let, na kterých byla sídliště jen šedá a bílá. Byl v nich značný prvek utopičnosti, představa ideální budoucnosti. To se mi líbilo.

Petra Špačková: Já jsem vyrostla v paneláku v Horních Měcholupech, takže sídliště za utopické rozhodně nepokládám. Na rozdíl od kolegyně mám zkušenost z první ruky. Fascinuje mě velký rozpor mezi tím, co si o sídlišti myslí jeho obyvatelé, a názory lidí, kteří na něm nikdy nežili.

Když jste v paneláku vyrůstala, co se vám vybaví při vyslovení tohoto pojmu? Jaké na něj máte vzpomínky?

Petra Špačková: Dobré. Naše sídliště bylo relativně malé, dětství mám spojeno se svobodou. I jako velmi malí jsme mohli chodit ven bez dozoru. Pamatuji se, že jsem jako šestiletá brala tříletého bratra na hřiště. A bylo to normální. Rodiče měli okna do vnitrobloku vytvořeného třemi paneláky a viděli na nás, měli přehled. Nemuseli se o nás bát. Z hlediska veřejného prostoru byly kvality sídliště nesporné.

Co tedy lidem na sídlištích vadilo, že se odtamtud stěhovali pryč?

Michaela Janečková: Roli jistě sehrála určitá prestiž – postavit si domeček bylo po roce 1989 prestižní, zatímco bydlet na sídlišti ne. V devadesátých letech se mezi architekty hodně mluvilo o tom, že se ze sídlišt stanou ghetta.

Petra Špačková: To je mýtus devadesátých let. Řada zahraničních i domácích autorů prorokovala, že nastane „ghettoizace“ českých sídlišt, vývoj známý ze západních měst. V naprosté většině případů se takový jev nerozvinul.

Michaela Janečková: V západních zemích, například ve Francii, byla

„Následuje heroický nástup s hudbou, po plátně jezdí jeřáby a na rozestavěné sídliště fascinovaně přibíhá dítě.“

sídliště stavěna jako satelity. Jsou hůře dopravně dostupná a byli do nich stěhováni chudší lidé. U nás se vždy počítalo s dobrou dopravní dostupností, napojením na centrum města. Sídlíště měla povinnou takzvanou občanskou vybavenost, tedy školky, školy, kulturní zařízení a služby, stěhovali se na ně lidé ze všech vrstev. Díky tomu jsou stále atraktivními místy k životu. Velká část původního obyvatelstva zůstává, a tím je vzniku ghett zabráněno.

Takže za sídliště, která se v ghetta proměnila, například litvínovský Janov nebo ústecký Mojžíř, nesou vinu majitelé bytů a domů, kteří do nich chudé lidi stěhují?

Petra Špačková: Nemohu hodnotit tyto konkrétní případy, protože je podrobně neznám, ale ano, obecně je vznik ghetta ovlivněn spíše tím, jak postupují různí aktéři na trhu s bydlením. Navíc sociálně vyloučené lokality nejsou pouze na sídlištích, lze je najít i ve vnitřních městech, ve venkovských oblastech.

Není to tak, že by tento stav sídliště vysloveně přitahovala.

Kdo se do paneláků v současnosti stěhuje?

Petra Špačková: Na jedné straně je jasné, že sídliště nejsou nejatraktivnější částí bytového fondu – velká část obyvatel by chtěla bydlet v domku se zahradou nebo v bytě v cihlovém domě. Na straně druhé mladé rodiny často nemají na takové bydlení peníze a sídlištní varianta představuje vhodnou startovací možnost.

Takže se na sídliště vrací mladí lidé?

Petra Špačková: Určitě. Zůstává podstatná část vrstvy „rodičů“, kteří v nich postupně stárnou. Zároveň se do uvolněných bytů stěhují mladí lidé. Početné zastoupení má generace takzvaných Husákových dětí narozených v sedmdesátých letech, které v posledních deseti až patnácti letech zakládají rodiny.

Kdy se sídliště začala stavět a proč?

Michaela Janečková: Na tuto otázku není jednoduché krátce odpovědět. Pokusím se být stručná. Dříve lidé často bydleli ve velmi neutěšených podmínkách. U nás se v předválečném období začala hlavně levicová avantgarda zabývat problémem, jak ubytovat pracující masy. Pro ně to byla zásadní otázka. Například slavný francouzský architekt Le Corbusier razil tezi, že pokud se nezmění způsob bydlení a byty nebudou dostupné všem, přijde neodvratně revoluce. Začalo se experimentovat s novými technologiemi umožňujícími zrychlení a zlevnění staveb, na řadu přišly projekty nových typů bydlení či přímo alternativních městských struktur.

Ale to přece ještě nebyla klasická sídliště.

Michaela Janečková: U nás přišel jejich čas po druhé světové válce. První zajímavé poválečné projekty stojí ještě na osobní iniciativě a nadšení jedinců, například pražská Solidarita. Výraznou změnu samozřejmě přineslo nové politické zřízení po roce 1948. Po roce 1949 byl podle

sovětského vzoru přijat takzvaný socialistický realismus. Asi nejznámějším příkladem je ostravské sídliště Poruba. Zavržen byl původní koncept řádkové zástavby, takové té demokratické, kdy má každý okno na východ a na západ, a přejala se sovětská doktrína, která v praxi znamenala návrat k tradičním městským formám – bloku, obchodní ulici, hlavní třídě.

Ale Poruba je ještě zděná, zatímco když se řekne sídliště, mnohým se vybaví spíše paneláky. Kdy se objevily?

Michaela Janečková: S koncem fáze socialistického realismu v půli padesátých let. První panelák byl postaven na přelomu let 1953 a 1954 ve Zlíně. Byl to typ G40 pojmenovaný podle místa vzniku – Zlín se tehdy nazýval Gottwaldov – a počtu bytů v domě. V roce 1958 byl na jedenáctém sjezdu KSČ vytyčen plán vystavět do roku 1970 milion dvě stě tisíc bytů. Hledal se způsob, jak je rychle postavit, jak vybudovat nejen domy, ale vlastně celé nové čtvrti. A tam už hráli roli sociologové, urbanisté, architekti. Snažili se propojit všechny obory a vyvíjeli úsilí vytvořit ideální sídliště.

Jak jejich vize a plány dopadly?

Michaela Janečková: Následoval návrat k moderně. Krásným příkladem je pražská Invalidovna plánovaná ve druhé polovině padesátých let. Tam se architekti vrátili k řadám, k volnému urbanismu, který vypadá při pohledu z výšky jako abstraktní umělecká kompozice. Na Invalidovně stojí různé druhy domů. Třeba dům hotelového bydlení byl zamýšlen jako dominanta, ukazoval, jak by měli lidé v budoucnu žít. Šedesátá léta označujeme jako takzvanou krásnou fázi, kdy se dalo docílit individuálního ztvárnění domů, příkladem by mohly být pražské Dáblice. Tlak na počet dokončených bytů ještě nebyl tak silný jako později v letech sedmdesátých – rostla spíše menší sídliště. Pak nastala technokratická fáze, která převládala hry s kompozicí

a individuální detaily. Příkladem je už zmiňovaný pražský Jižák.

Existuje v Česku ideální sídliště, jež vzniklo přesně podle plánů architektů?

Michaela Janečková: Je otázka, o který plán se opírat. Co se týká pražského Jižního Města II, nejdříve se počítalo s průmyslem, vysokými školami. Pak se plán změnil na bydlení, následovaly další dílčí změny. Architekti původně říkali, že má být místem, kde bude část obyvatel sídliště pracovat, aby se celé Jižní Město nestalo noclehárnou. A jak si myslíte, že to s často dobře myšlenými plány architektů dopadlo? Ideálně realizované sídliště však existuje, blíží se mu třeba pražské Dáblice. Neuskutečněný zůstal snad jen sportovní areál v místě dnešního Kauflandu.

Vliv sídlištní výstavby se projevil i v jiných oblastech průmyslu, například nábytkářství. Začal se vyrábět sektorový nábytek.

Michaela Janečková: V tomto ohledu byla zajímavá výstava, která se konala na pražské Invalidovně v roce 1961. Když dostavěli první obytný blok, některé z bytů vybavili nábytkem – jednu část atypickým, druhou typickým. Na výstavu přišlo pětasedmdesát tisíc lidí. Dostali dotazníky a vyplňovali, co se jim líbí, jak by si chtěli byt zařídit. Z jejich odpovědí měla vycházet následná produkce nábytku.

Petra Špačková: Pochopitelně se musely měnit i rozměry nábytku, protože pokoje v panelácích byly menší než ve starých domech.

Byli lidé zpočátku rádi, že se stěhují na sídliště?

Petra Špačková: Většinou to přineslo posun k lepšímu. Dostali byt s ústředním topením, koupelnou a vlastním záchodem. Je třeba mít na paměti, že předválečný bytový fond byl tenkrát zanedbaný a rovněž kvalita řady bytů postavených ve dvacátých a třicátých letech v Praze byla z dnešního pohledu poměrně nízká. I stěhování na Jižák, kde →



RNDr. PETRA ŠPAČKOVÁ, Ph.D. (35)

• Vystudovala sociální geografii na pražské Přírodovědecké fakultě UK, kde nyní působí jako odborná asistentka na katedře sociální geografie a regionálního rozvoje. V letech 2014–2017 byla v rámci spolupráce s Uměleckoprůmyslovým muzeem v Praze členkou týmu Paneláků – projektu Panelová sídliště v České republice jako součást městského životního prostředí. Jako geogrfka města se vedle sídlišt věnuje výzkumu proměn vnitřního města a suburbii, rezidenční mobility a genderových aspektů každodenní mobility.

Má dceru, s níž bydlí v Praze.



Ing. arch., Mgr. MICHAELA JANEČKOVÁ (36)

• Narodila se ve Frýdku-Místku, po studiích na pražské Fakultě architektury ČVUT a umprum pracovala pro Národní památkový ústav, Centrum pro středoevropskou architekturu, Akademií výtvarného umění a v posledních pěti letech také pro Uměleckoprůmyslové museum v Praze. Rovněž byla členkou týmu Paneláků – projektu Panelová sídliště v České republice jako součást městského životního prostředí. Po ukončení projektu se hodlá věnovat postgraduálnímu studiu a zároveň pedagogické činnosti.

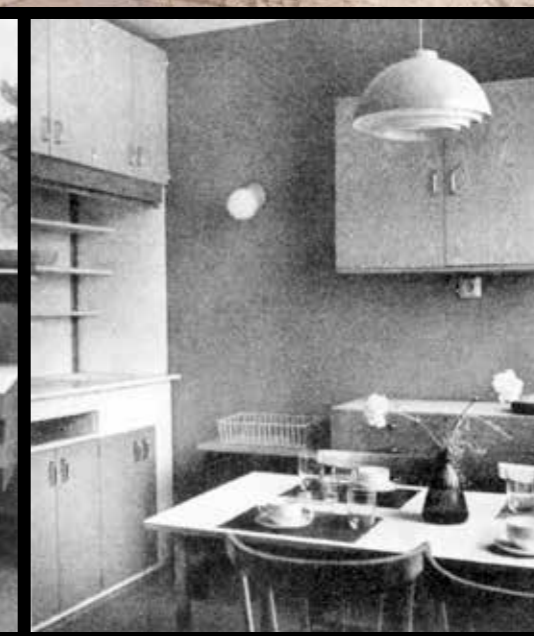
S rodinou bydlí v Praze.



Ostravská Poruba, přesněji její nejstarší první obvod, je ukázkovým příkladem takzvaného socialistického realismu. Architekti moc velkou volnost neměli, postupovali přesně podle sovětského vzoru – bloková výstavba, malá okna, zdobné prvky s budovatelskými motivy. Předlohou pro Porubu bylo krakovské sídliště Nowa Huta, pro zdejší hlavní bulvár pak petrohradský Něvský prospekt a pařížské Champs Élysées. Místním zpestřením je pak dům zvaný Oblouk vystavěný v letech 1952 až 1955, který je nyní jakousi jižní branou do celého sídliště.

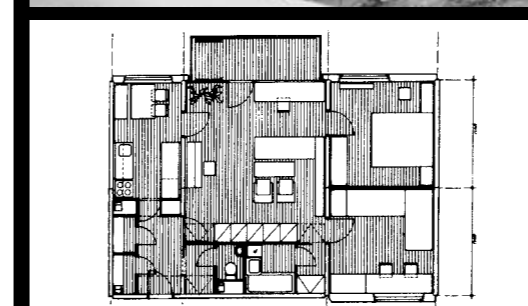


Takhle by to mělo vypadat. Poselství, které křičí do světa pražská Invalidovna. Experimentální sídliště, kde se poprvé koplo do země už na konci padesátých let, jasně ukázalo, jak zajímavou čtvrť lze z paneláků postavit. V prvním dokončeném domě se také hned konala výstava ideálního vybavení bytů. Vidělo ji 75 tisíc lidí a výsledkem bylo, že každý chtěl mít doma přesně to samé, co na výstavě viděl. Jak podobné dnešku, kdy si byty unifikujeme podle vzoru, který nám servírují obchodní domy nábytkem.



Lesná v Brně z šedesátých let je zřejmě nejhezčím českým sídlištěm. Zdobí ho spousta zeleně, velké rozestupy mezi domy a má i dobré napojení na město. Právě velkých rozestupů mezi paneláky si ale všimli i developeři a sídliště se rozhodli rádně zahustit. Místo nákupního střediska Obzor chtěli třeba postavit sedmnáctipatrový bytový komplex. V reakci na to se místní před čtyřmi roky pokusili sídliště jako první v republice dostat na seznam památek. Nepovedlo se, nicméně nové domy tu už zdejší samospráva nepovoluje.

„Musel bys prožít den mezi stavbaři a potom být svědkem radosti obyvatel,“ básnil v půli sedmdesátých let Brněnský večerník. Opěvoval tehdy začátek výstavby betonové hradby, která je tím prvním, co z Brna vidíte, když sem přijedete od Prahy po D1. Třicetitisícové sídliště Bohunice se dříve jmenovalo Československo-sovětského přátelství a je krásnou ukázkou takzvané technokratické fáze – tedy doby, kdy už šlo jen o stavbu co nejvíce bytů. Tady jich je 9232.





Na komentované prohlídky pražských Ďáblic chodí i sto padesát lidí. Sídliště na severu metropole patří totiž k tomu nejlepšímu, co se v Česku z panelů postavilo. Je výjimečné hlavně tím, že vzniklo přesně podle záměru architektů – nic se neošidilo. I tak jedenáctičlenný autorský tým občas zaplakal. To když začaly z domů krátce po dostavbě odpadávat břidlicové obklady a bílé natřené věžové domy zešedly kvůli prachu.

dlouho chyběly komunikace a lidé chodili v holínkách, znamenalo změnu k lepšímu. Navíc byl nedostatek bytů. V jednom běžně žily tři nebo i čtyři generace, dvě rodiny, z nichž každá měla třeba jen jeden pokoj. Takže když mladí dostali byt na sídlišti jen pro sebe, byli šťastní.

Michaela Janečková: V padesátých letech bylo stěhování se na sídliště vnímáno jednoznačně pozitivně. Při vernisáži výstavy *Paneláci* v Uměleckoprůmyslovém muzeu v Praze jsme pouštěli Menzelův studentský film z roku 1959, a to je vysloveně adorace panelové výstavby. Říká se v něm třeba: Město je stařeček, lidé ho přežili, dýchají jeho stáří, žijí v jeho vráskách a tak podobně. Chudák dítě jezdí sem a tam po pavlači, protože si nemá kde hrát, je tam málo slunce... Následuje heroický nástup s hudbou, po plátně jezdí je-

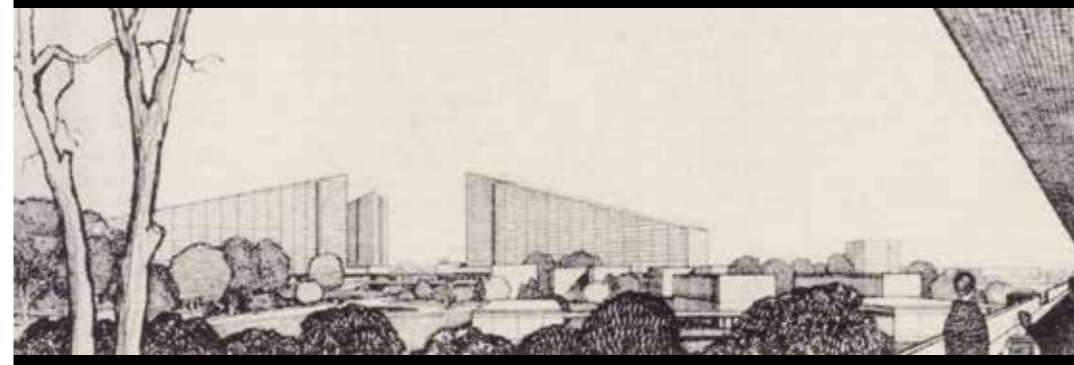
„Některé části Jižního Města patřily v roce 1980 mezi nejvzdělanější katastry v Praze.“

ráby a na rozestavěné sídliště fascinovaně přibíhá to dítě. V šedesátých letech se pohled na sídliště začíná měnit. Lidé se na ně sice pořád rádi stěhují, stále mají dobrý zvuk, ale už se natáčejí i dokumenty, v nichž zaznívají pochybnosti o dobrém vlivu na vývoj dítěte – mluví se o kasárenském prostředí.

Změnila sídliště životní styl lidí?

Petra Špačková: Zjednodušila jim každodenní život. Nemuseli třeba tahat uhlí ze sklepa, tekla teplá voda. Na druhou stranu museli lidé začít dojíždět do práce na delší vzdálenosti, protože sídliště obecně vstalo vznikala na okraji měst. Měnil se tedy každodenní rytmus i aktivity, které bylo možné v jednom dni stihnout.

Michaela Janečková: Známa mi vyprávěla, že s rodinou bydleli v Nerudovce na pražské Malé Straně a pak



Legenda mezi českými sídlišti – pražské Jižní Město neboli Jižák. Raperské kapely ho líčily jako neutěšenou betonovou džungli, zároveň by se však za něj klidně bily. Se svými 70 tisíci obyvateli jde o největší sídliště v republice. Při jeho projektování se počítalo, že v celé jeho západní části se bude pracovat. Měly tam být drobné výrobní a technické objekty, nemocnice a vysokoškolský areál. Vše kvůli tomu, aby se čtvrť nestala obří noclehárnou. Z plánů ale sešlo a Jižák se noclehárnou stal. Jeho dominantou je nejvyšší panelák v zemi, dvaadvacetipatrový hotel Kupa.



se přestěhovali na sídliště Praha-Řepy. Ze začátku prý byli právě kvůli praktickým záležitostem, jako jsou teplá voda nebo nepotřeba uhlí, nadšení. Pak ale zjistili, že se jim změnil život. Předtím byli zvyklí každý večer chodit do města za kulturou, za přáteli – kamkoli to měli kousek pěšky. Jenže do Řep – protože ještě nefungovalo metro jako dnes – známá jezdila z práce domů hodinu autobusem. A když si uvědomila, že by se ještě musela převléknout do róby, jít blátem zpátky na zastávku, cestovat znovu do centra a po absolvování divadelního představení jet nazpátek, kulturu si rozmyslela.

Liší se paneláková sídliště od současných velkých developerských projektů, nebo jsou jim v principu podobná?

Michaela Janečková: Byla stavěna podle standardů, musela nabízet nejen byty, ale také občanskou vybavenost. Ta dnes odpadá, developeri se většinou „nasají“ na existující infra-

strukturu. Nechce se jim investovat do školek a podobných staveb, jež se nedají primárně prodat. Na druhou stranu se určitě rozšířila nabídka. Domy ani dispozice bytů nejsou unifikované, což zlepšuje osobní pocit lidí. Jednotné dispozice však zaručovaly určitou kvalitu. Nyní je rozvržení velmi proměnlivé, a může tedy být i různě funkční. Majitelé nových bytů si dnes mohou stěžovat, že se v bytě špatně větrá nebo jim chybí komora. **Petra Špačková:** Samozřejmě nejsou všichni developeri stejní. Někteří stavějí kvalitně, jiní méně. Viděla jsem projekt, kde není ani dětské hřiště,

veřejným prostorem je jen parkoviště. Pro mě docela nepředstavitelné místo k bydlení. Ovšem lidé, kteří tam žijí – a jeden můj student dělal dotazníkový průzkum – jsou spokojeni. Vybrali si je dobrovolně.

Velkým fenoménem jsou sídliště naležato – satelity rodinných domů za velkými městy. Kdybyste si měly vybrat, bydlely byste raději v nich, nebo v panelové džungli Jižního Města?

Petra Špačková: Stoprocentně bych volila Jižní Město. Jsem městský člověk a i sídliště je pro mě město. Samozřejmě také satelitní zástavby

CO JSOU PANELÁCI

Výzkumný projekt *Panelová sídliště v České republice jako součást městského životního prostředí, zkráceně Paneláci*, probíhal v letech 2013 až 2017. Tým badatelů zkoumal 73 českých sídlišť především z umělecko-historického hlediska. Věnoval se jejich architektuře a urbanismu, demografickým charakteristikám obyvatel a možnostem památkové ochrany. Výstupem projektu je mimo jiné výstava *Bydliště: Panelová sídliště; plány, realizace, bydlení 1945–89*, která je až do 20. května k vidění v Uměleckoprůmyslovém muzeu v Praze.



MEZI OSMI OČIMA

Spíše než o rozhovor dvou novinářů se dvěma spoluautorkami výstavy šlo chvílemi o přátelskou verbální přestřelku s přesilovkou tři proti jednomu. To když došla řeč na zateplování paneláků a oblíbenou zábavu jejich českých majitelů – snahu odít domy do duhového dresu. Jeden ze spoluautorů rozhovoru totiž v paneláku vyrostl a barevné úpravy se mu líbí více než někdejší „socialistická“ šed.

Obhájce pestrosti v závěru debaty jen nesměle špital, označen téměř za barbara. A je to vlastně dobře. Paneláky by měli zkoumat lidé, kteří je mají rádi, i když jsou šedivé a nehýří barvami.

mají pro řadu lidí své kvality, proto se do nich stěhují. Situace, kdy bude jeden z rodičů, nejčastěji žena, více vázán na domácnost a bude se starat o děti a jejich rozvoz na kroužky, je jejich životní strategií.

Sídlíště a život v nich zkoumáte skrz naskrz, jak se vám zamlouvá trend pestrobarevného zateplování?

Petra Špačková: Sídlíště byla kritizována, že jsou uniformní a šedá, tak to „napravujeme“. Za deset let si možná řekneme, že náprava nebyla úplně vhodná.

Je barevnost paneláků z hlediska jejich obyvatel skutečně změna k horšímu? Není její odsuzování pouze akademickým nářkem odborníků?

Michaela Janečková: Záleží na osobních estetických preferencích. Každý

má jiné. Ale lidé, kteří nějaké mají, trpí jako zvířata.

Petra Špačková: Nikdo neříká, že by všechny paneláky měly být bílé nebo šedé, jde spíše o celkovou koncepci sídlíště. Když má každý vchod jinou barvu, asi to není úplně ono.

Michaela Janečková: Mně ze zásady nevadí, když si obyvatelé domů udělají cokoli barevnější, ale měli by respektovat původní charakter a myslet na to, že svými zásahy mohou snižovat kvalitu prostoru. Jde nejen o bytové domy, smutným příkladem je například kino v Praze-Ďáblicích. Na původních fotografiích je vidět velká prosklená vstupní hala, s designovými sedačkami. Člověk měl pocit, že jde za kulturou, za něčím vznešeným. A nyní? Všechna umělecká díla jsou

pryč, zbytečně zmizely mozaiky, prostor haly je přepatrován, za vstupem sádkartonové chodby. Návštěvník se cítí jako v ghettu, o kterém jsme mluvili. Navíc úpravy kinu nepomohly, spíše naopak. Pokud vím, dnes je kvůli malé návštěvnosti zavřené.

Neměla by tedy vzniknout třeba městská památková zóna Jižní Město?

Michaela Janečková: To závisí na obecném povědomí, jaká bude ochota veřejnosti přijmout myšlenku, že by se i některé z panelových sídlíšť mohlo stát památkovou zónou. Lidé se ale obecně bojí, že když je něco památkově chráněno, už se jim budou hůře prosazovat úpravy, změny, rekonstrukce. Ještě jsme k tomu zkrátka nedospěli. ■