

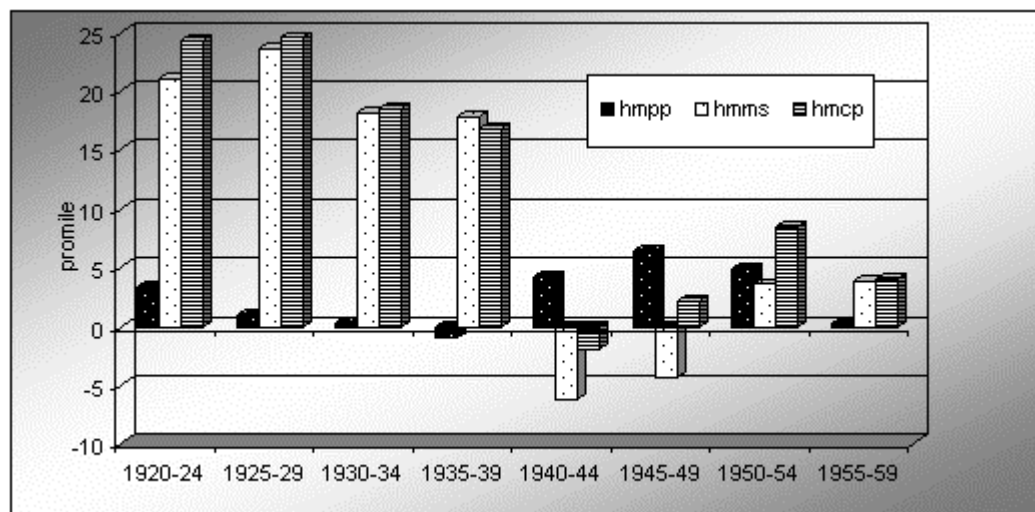
## Socialistické období

Významný přelom ve vývoji Prahy a jejího zázemí znamenal rok 1948 a nastolení socialistické vlády v Československu. Ačkoliv se komunistická strana plně chopila moci až v únoru 1948, zásadní změny ve struktuře ekonomiky a společnosti se začaly uplatňovat pod komunistickým tlakem již od konce války. Můžeme mezi ně zařadit např. odmítnutí Marschallova plánu, znárodnění dolů, velkých průmyslových podniků, bank a pojišťoven. Politické a ekonomické změny po roce 1948 byly uskutečňovány centrálně řízenou státní politikou a měly postupný vliv na uspořádání systému osídlení, postavení jednotlivých sídel v regionech i životní prostředí uvnitř českých měst.

Mezi zásadní změny ve společnosti patřila zejména snaha o likvidaci kapitalistického řádu revolučním třídním bojem, nastolení diktatury proletariátu, setření ekonomických rozdílů mezi městem a venkovem a směřování k tzv. socialistické (popř. komunistické) společnosti. V konkrétních situacích to znamenalo politické popravky, dlouholetá věznění nebo společenskou perzekuci politických odpůrců, vzrůstající politickou, ekonomickou a společenskou moc zástupců dělnické třídy, potlačení demokratického rozhodování a základních lidských svobod až k úplnému zavedení "socialistického způsobu života". Proklamované změny ve struktuře společnosti a odstranění třídních rozdílů měly své vyjádření v likvidaci buržoazie a kapitalistů, avšak nevedly k celkové homogenizaci společnosti (viz např. Enyedi 1998). Rozvrstvení společnosti na základě ekonomických schopností nahradila částečně stratifikace založená na politickém postavení. Vytvořila se postupně nová "elita" společnosti, která byla tvořena příslušníky komunistické strany obsazujícími významné pozice v řízení státu, podniků, obcí a měst a zasahujícími prostřednictvím zákonných i nezákonných prostředků do životů jednotlivců. Vedle příslušníků komunistické moci měly výsadní postavení ve společnosti např. některé specifické profese, které buď sloužily komunistické moci, nebo těžily z nedokonalosti socialistického režimu v rámci šedé ekonomiky.

V ekonomice byly uplatňovány pětileté plány, jejichž hlavní náplní byla industrializace. Hlavním výrobním odvětvím se stalo těžké strojírenství a zbrojní průmysl a většina investic směřovala k posílení soběstačnosti nově vzniklého socialistického bloku. Nivelizační politika podpořená komunistickou ideologií směřovala k vyrovnání rozdílů mezi venkovem a městem, ale i mezi jednotlivými částmi Československa, přičemž investiční preference dostávaly zejména zaostalejší části Československa (Kopačka 1994). V sídelní hierarchii vykazovala *"nejvyšší preference, nejvyšší intenzitu bytové výstavby a nejrychlejší růst obyvatelstva malá a střední města (ve velikosti 10-50 tisíc obyvatel), a to speciálně administrativní střediska okresů"* (Hampl, Kühnl 1993: 72). Později se investiční preference měnily, avšak nadále byl omezován přirozený ekonomický i populační růst Prahy. Směřování většiny investic do průmyslu a zanedbávání bytové výstavby v padesátých letech, ideologické potlačování dominantního postavení Prahy a preference menších center, řízená migrace (pracovní umístěnky), vedly společně k nepřirozenému deformování vývoje města. Přitom zvýšený přirozený přírůstek obyvatelstva i ekonomická migrační atraktivita Prahy znamenaly obrovskou poptávku po bydlení v Praze. Deformace migračního chování obyvatelstva a zastavení koncentračního urbanizačního procesu výrazně změnily podmínky ovlivňující sociální strukturu obyvatelstva. Přirozený přírůstek obyvatelstva se začal dramaticky měnit a koncem 50. let Praha tímto způsobem opět ubývá. Přirozená mladá věková struktura města živená přílivem mladých přistěhovalců byla deformována absencí této věkové kategorie neuskutečněné migrace 50. let. Stárnutí obyvatelstva způsobovalo v 60. letech problémy zejména v ekonomické základně hlavního města. Komponenty celkového přírůstku jsou zobrazeny v grafu 8.

Obr. 8 Komponenty populačního přírůstku v Praze v letech 1920-1959



Zdroj: Pohyb obyvatelstva pro příslušné roky.

Zatímco migrace ovlivnila především demografickou strukturu města, znárodnění ekonomiky, zrušení soukromého vlastnictví výrobní prostředků (včetně zestátnění nájemních domů) a vlastnictví soukromých pozemků, vedly k dramatickým změnám v ekonomické i sociální struktuře společnosti. Po roce 1948 bylo v Praze znárodněno přes 43 000 živnostenských a řemeslnických profesí (Janáček 1977: 389). Zatímco v roce 1950 bylo v Praze ještě 4384 soukromých obchodů, na počátku 60. let jich zbylo pouze 97. V průběhu roku 1948 bylo znárodněno asi 1200 stavebních firem a postupně sloučeno do velkých státních stavebních podniků (Kohout, Vančura 1986: 172). V 50. letech byla pod ekonomickým a politickým tlakem převedena do vlastnictví státu většina nájemních domů (Sýkora 1996a: 365). Proměnila se i sociální struktura části rodinných a činžovních vil. V těchto domech bydlela většinou bohatší část společnosti příslušná ke kapitalistické buržoazii. Mnoho majitelů bylo vyhnáno nebo nuceno obývat pouze část svého domu, zbývající prostory byly rozděleny na byty a obsazeny nájemníky. Sýkora (1993c: 283) označuje tento přístup k redistribuci soukromých domů a bytů jako "*přímý útok na poslední privilegia maloburžoazie*" v Praze. Rozdělování velkých bytů bylo i později v 60. letech běžnou praktikou pro získávání "nových" bytů. Není pochyb, že tato bytová politika byla součástí třídního boje komunistů proti bývalým příslušníkům kapitalistické třídy. Rozdělené byty a domy nebyly přidělovány pouze nejpotřebnějším. Některé kvalitní domy byly obsazeny novými "elitami" společnosti, zejména vysokými představiteli komunistické strany.

Rovnostářská ideologie komunistického režimu se projevila jak v deformaci sociální struktury společnosti (např. příjmovou nivelizací), tak i v prostorovém průmětu např. netržní lokalizací progresivních a neprogresivních výrobních a služeb v prostoru města nebo unifikační bytové výstavby. Bylo například zcela lhostejné, kde je podnik ve městě lokalizován, protože cena pozemků nebyla v jeho umístění rozhodujícím faktorem. Centrum města bylo plné výrobních skladů, shrnutých rolet zrušených obchodů a dotovaných neproduktivních průmyslových podniků. Na druhou stranu tato nivelizace a rovnostářství začaly být postupem času narušovány spontánním uplatňováním přirozených mechanismů vývoje společnosti i měst. Nezávislost socialistických ideálů na ekonomických podmínkách fungování města (ale i státu) byla postupně přehodnocována a socialistické plánování se začínalo zejména od 70. let přizpůsobovat tomu, jak se město přirozeně vyvíjí (Musil 2001).

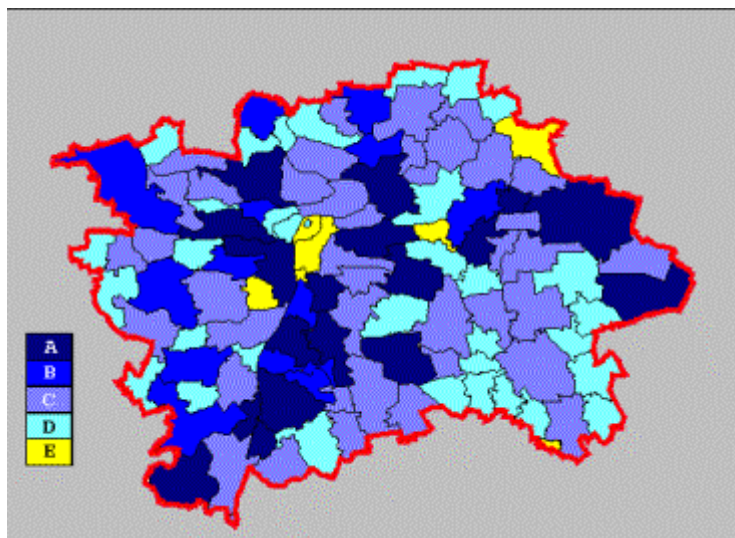
Je potřeba zmínit, že ani v období tuhého budování socialismu nebyly překryty všechny historické vrstvy životního prostředí v Praze. Spíše došlo k jejich doplnění o socialistickou "vrstvu", která však v některých částech města naprosto převážila. Výrazné prosazení socialistické politiky do fyzického prostředí Prahy je znát, vedle výstavby veřejných budov, pomníků a dopravní infrastruktury, zejména na okrajích kompaktní zástavby města. Bytová výstavba se v socialistické Praze soustředila téměř výhradně na výstavbu sídlišť. Ačkoliv mezi sídliště můžeme počítat již projekty budované v období první republiky (Spořilov, Zahradní Město, vilové čtvrti) a družstevní zástavbu z let 1946-7 (např.

Solidarita), jejich hlavní rozvoj je spojen s obdobím socialismu a označován jako komplexní bytová výstavba (KBV). Na rozdíl od projektů z poloviny 40. let a zcela v kontrastu s vilovými městečky let třicátých byla socialistická sídliště složena z výškových budov. Snahou komunistického režimu byla maximální ekonomická úspornost při vysoké kvantitě výstavby. Eva Librová (1965: 97) při hodnocení předkomunistického družstevního sídliště Solidarita ve Strašnicích jasně uvádí, že jeho "závadou je právě systém nízkých řadových domků, které nevyužívají dostatečné možnosti dané pozemkem."

Mezi dokončením prvního poválečného sídliště Solidarita a počátkem rozsáhlejší socialistické výstavby sídlišť uběhlo téměř deset let. Společně s krizovými roky konce třicátých let a válečnou érou to znamenalo téměř 20 let stagnace (popř. pozvolného růstu) bytové výstavby v Praze. Již v průběhu 30. let byla Praha sužována bytovou krizí, kterou ještě zvýraznilo zničení nebo poškození více než 10 % pražských bytů během války. Tato situace byla však způsobena zřejmými příčinami, zejména rozsáhlou imigrací mezi válkami a válečnými událostmi. Zcela iracionální a hloupá byla na druhé straně poválečná snaha a stabilizaci počtu obyvatel Prahy pod úroveň jednoho miliónu. Tento cíl byl uskutečňován s pomocí mechanismů zaměstnanecké a bytové komunistické politiky a znamenal prohloubení bytové krize ze třicátých let. Nepřirozený vývoj Prahy je dobře patrný z grafu 8.

Předválečná Praha měla typické znaky rozvinutého kapitalistického města podobné západoevropským metropolím. Populační vývoj určovaly nízké hodnoty přirozeného přírůstku a dynamická koncentrace obyvatelstva do města. Praha rostla zahušťováním a rozšiřováním vnějšího města i suburbanizačními procesy v odlehlejších zázemí. Od války až do poloviny 50. let Praha buď migračně ztrácí, nebo roste jen velmi pozvolna. Migrační zisk je 5x až 8x nižší než za první republiky a populační růst je významněji než migrací ovlivňován zvýšeným přirozeným přírůstkem obyvatelstva. Silné a expandující město třicátých let bylo dušeno v přirozeném růstu stalinskou ideologií až do poloviny 50. let. Na obrázku 9 je vidět prostorová diferenciací výstavby domů mezi lety 1930-1950. Většina domů byla ovšem postavena již před válkou.

Obr. 9 Přírůstek počtu domů mezi lety 1930-1950 (a - 500 a více; b - 300-499; c - 100-299; d - 0-99; e - úbytek)



Jak bude vícekrát doloženo, tato situace ovlivňovala odlišně jednotlivé vrstvy nově utvořené sociální stratifikace města. Již v prvních letech komunistického režimu, kdy jeho ideálům věřila velká část společnosti, docházelo k selektivnímu upřednostňování některých skupin obyvatelstva. To se projevilo i v ojedinělé výstavbě určené pouze pro "rovnější mezi rovnými" - armádní důstojníky a aparátčíky. Pro ně byly realizovány malé projekty sídlišť Horňátecká v Kobylisích a Hanspaulka uprostřed bývalé čtvrti buržoazie a později i celá řada dalších. Pokračovat v předválečném modernistickém rozvoji Prahy bylo dovoleno až po Chruščovově kritice stalinské architektury v roce 1954 a následném usnesení Ústředního výboru KSČ o zprůmyslnění stavebnictví (Kohout, Vančura 1986: 183).

Zavedení průmyslových metod do bytové výstavby se stalo ústřední snahou totalitního státu (Maier, Hexner, Kibic 1998: 50). Ani tehdy se však nedařilo plně pokrýt potřebu bytů a nedařilo se ani plnit

stanovené objemy výstavby. V tabulce 4.5 je patrný rozchod mezi plánovaným počtem bytů a skutečně realizovanou výstavbou v Praze. Nepodařilo se ani odhadnout budoucí potřeby Prahy z hlediska počtu bytů. Např. Votrubec v roce 1965 předpokládá, že do konce 60. let bude ukončena veškerá výstavba sídlišť a pozornost bude zaměřena na asanaci zdravotně závadných částí města (Karlín, Žižkov, Smíchov, Nuselské údolí, Holešovice, Libeň, Vysočany). Naproti tomu došlo v 70. letech k výraznému posílení komunální a podnikové bytové výstavby, udrželo se i tempo družstevní výstavby a bylo dokončeno i větší množství individuálních rodinných domů.

Tab. 5 Rozdíl mezi plánovanou a realizovanou výstavbou bytů počátkem 60. let

rok	1961	1962	1963	1964	1965	celkem
plánováno bytů	5782	6300	7600	8836	8824	37342
dokončeno bytů	5601	6406	5728	5458	6633	29826
rozdíl	<b>-181</b>	<b>106</b>	<b>-1872</b>	<b>-3378</b>	<b>-2191</b>	<b>-7516</b>

Zdroj: Votrubec 1965: 133; Statistika bytové výstavby 1996: tab. 5.

Rozsah a lokalizace sídlištní zástavby se v průběhu následných 40 let měnil. Původní malé projekty navazující na starší zástavbu a infrastrukturu byly od poloviny 60. let vystřídány ucelenými samostatnými komplexy a od počátku 70. let nahrazovány budováním izolovaných "sídlištních měst" mimo kompaktně zastavěné vnitřní město. Noví residenté sídlišť pocházeli často z jedné čtvrti vnitřního města, která byla určena k přestavbě, asanaci nebo jinému využití. Často se stávalo, že se v jednom domě objevila řada sousedů z původního bydliště na Žižkově, v Košířích, v Nuslích nebo v jiných čtvrtích vnitřního města. Tito většinou nuceně přestěhovaní obyvatelé, byli doplňováni mladými rodinami čekajícími v pořadnících bytového úřadu nebo pracovníky státem preferovaných profesí.

Ve srovnání s rozvojem vnějšího města ostatní části Prahy stagnovaly nebo upadaly. Zanedbávána byla centrální část města, kde investice směřovaly do dílčích komerčních projektů a rekonstrukcí, ale ne do oprav bytového fondu. To sice pomohlo uchovat prakticky nedotčenou historickou tvář vnitřní Prahy, ale některé oblasti se přiřadily mezi fyzicky nejhorší ve městě. Příkladem mohou být lokality v samém centru města, například některé ulice ústící do horní části Václavského náměstí. Zde bylo sociálně "chyceno" obyvatelstvo extrémně slabé, v pavlačových domech s chátrajícími rozvody energií, obývaných často pouze několika starými lidmi. Velmi podobný vývoj měla i nejstarší sídliště. Poslední investice socialistického státu zde zpravidla skončily v době výstavby sídliště a od té doby se lokalita vyvíjela podle jednotného vzorce. Domy a infrastruktura stárly, obyvatelstvo procházelo postupně jednotlivými cykly života a měnila se sociální struktura sídliště. Dnes představují nejdříve budovaná sídliště z 50. a 60. let nejstarší části Prahy, s vyšším průměrným věkem než centrální čtvrti i periferní venkovské obce městského regionu. Významnou složkou jejich populace je obyvatelstvo důchodového věku schopné pouze v omezené míře účasti v riskantní privatizaci fyzicky degradovaných nájemních domů. I když je řada menších sídlišť integrována do prostředí vnitřní Prahy, mohou nevyjasněné majetkové vztahy ve spojení se slabou sociální strukturou některých lokalit vést k ghettoizaci takových částí města.

Sedmdesátá léta znamenala zásadní přelom ve vývoji Prahy. Srovnání relativní zaostalosti našeho hlavního města s ostatními socialistickými metropolemi přimělo stranu a vládu k sérii opatření na podporu Prahy. V závěrech XVI. sjezdu KSČ byl rozvoj Prahy označen jako "*priorita národního hospodářství, zabezpečovaná silami celé republiky*" (Kohout, Vančura 1986: 187). Kromě územního rozšíření Prahy a rozsáhlých investic do metra, infrastruktury i bydlení bylo rozhodnuto i o přesunech pracovních sil do Prahy. Rovněž sídliště ze 70. a 80. let mají odlišný charakter. Začínají se stavět rozsáhlejší soubory na zelené louce. Sídlištní výstavba panelových měst na okraji Prahy byla většinou vyprojektována s rozsáhlým kulturním, sociálním a sportovním vybavením, avšak většinou ustrnula pouze na výstavbě bytů. Sídliště byla navíc osidlována prakticky naráz, a to ve spojení s homogenním věkovým složením příchozí populace způsobovalo akutní problémy s obslužností. Příkladem mohou být přeplněná předškolní a školní zařízení, poté nedostatek středních škol, pracovních příležitostí i zdrojů



zábavy. To se odrazilo v masivní dojížděcí do centra města, která nebyla kritická pouze v lokalitách napojených metrem na střed města (Pankrác, Jižní, Jihozápadní Město, Černý Most). Cestování z/do ostatních sídlišť (Severní Město, Novodvorská, Modřany ad.) působí i v současnosti obrovské problémy. Tato situace byla v minulosti mnohem závažnější, protože dnes došlo k výrazným populačním úbytkům obyvatelstva starších sídlišť, jeho postupnému odchodu z ekonomické aktivity a snížení prostorové mobility (Mášková, Turba 1986).

I když byla naplánována další výstavba sídlišť na okraji Prahy a k tomuto účelu rozšířeno administrativní území města, špatná ekonomická situace na konci komunistické vlády vyústila k přehodnocení těchto plánů. Neuskutečnila se například předpokládaná výstavba v prostorech Běchovice - Újezd nad Lesy, Uhřetěves - Kolovraty nebo Zbraslav - Lipence. Periferním polohám na hranicích města zůstal venkovský charakter a v současnosti jsou rozvíjeny především výstavbou rodinných domů. Suburbanizační proces byl v socialistické Praze zcela nahrazen komplexní bytovou výstavbou. Podle Čermáka (1999) byl možný poválečný subúrbánní rozvoj "absorbován" výstavbou panelových sídlišť. Charakter bydlení na sídlišti a v rodinném domě však podle mého názoru odpovídal preferencím odlišných skupin obyvatelstva a ani sociální struktura nových residentů sídlišť nebyla charakteristická pro suburbanizaci. Rozvoj subúrbánního bydlení byl znemožněn zejména malou nabídkou pozemků, které byly vyčleněny na výstavbu rodinných domů v zázemí Prahy, ale i nedostatkem kapitálu jednotlivců domu a nedostupností stavebního materiálu pro výstavbu rodinného. Zázemí Prahy přitom disponovalo jak kvalitním životním prostředím pro residenční suburbanizaci, tak i potenciálem pro rozšíření nabídky pracovních míst především v průmyslové výrobě. Tento potenciál zůstal kvůli řízenému rozvoji města a koncentraci obyvatelstva do sídlištní zástavby nevyužit. Hampl a Kühnl (1993: 65) označili tento nepřirozený proces ve vývoji Prahy jako kontrametropolizaci. Namísto populačního růstu Prahy a jejího zázemí byla vyjádřena atraktivita Prahy pouze zvyšující se dojížděcí za prací. Specifickým prvkem životního stylu Pražanů byl víkendový únik z města do chat a chalup v zázemí Prahy, který částečně vyjadřoval vzrůstající preference bydlení ve zdravějším prostředí. Důkazem rozdílu mezi preferencemi a možnostmi subúrbánního života je výzkum VÚVA z počátku 70. let (tabulka 6), který ukazuje potenciální sílu suburbanizačního procesu našich velkých měst. Preference obyvatel jednoznačně dokládají atraktivitu subúrbánního bydlení i socialistickém státě, naproti tomu i neochotu obyvatelstva bydlet v periferních venkovských částech ČSR.

Tab. 6 Sídelní preference obyvatelstva ČSR (vybráno z publikace Illner 1982: 192).

Typ sídla	Podíl obyvatel (%)		
	Bydlících	Preferujících	Rozdíl
Velká města	14,4	11,5	-2,9
Obce v okolí velkých měst	2,4	9,1	6,7
Venkovské obce	21,6	10,4	-11,2

Hodnocení suburbanizačních procesů v období socialismu se u jednotlivých autorů liší. Podstatné je přitom rozlišit, jak je suburbanizace v těchto studiích pojímána. Ve většině publikovaných prací je suburbanizace chápána jako absolutní nebo relativní kvantitativní populační růst obcí v zázemí města (Musil, Ryšavý, Velíšková 1984; Kára, Kučera 1986; Grime, Kára 1990; Ryšavý, Link, Velíšková 1994). Tím se velmi blíží přístupu van den Berga (1982) nebo dalších autorů, kteří se zabývali procesem vývojových stádií měst (podrobněji viz Ouředníček 2000; 2002a). Pokud budeme vycházet z pojetí suburbanizace jako sociálního procesu, jehož nositelem je člověk, domácnost nebo sociální skupina stěhující se z jádrového města do zázemí z důvodu zlepšení vlastního životního prostředí, potom můžeme identifikovat výrazné rozdíly v intenzitě takto rozdílně definovaných procesů nebo v některých případech dokonce "opačná znaménka" vývoje jednotlivých lokalit. Musil a Ryšavý (1984: 33) definují suburbanizaci jako "fázi urbanizačního procesu, kdy stagnuje nebo ubývá počet obyvatel jádrového města, příp. jeho centrální části, zatímco růst počtu obyvatel se největší měrou soustřeďuje v obcích příměstské zóny" a dokumentují zvyšování suburbanizačních trendů v letech 1950-80 na

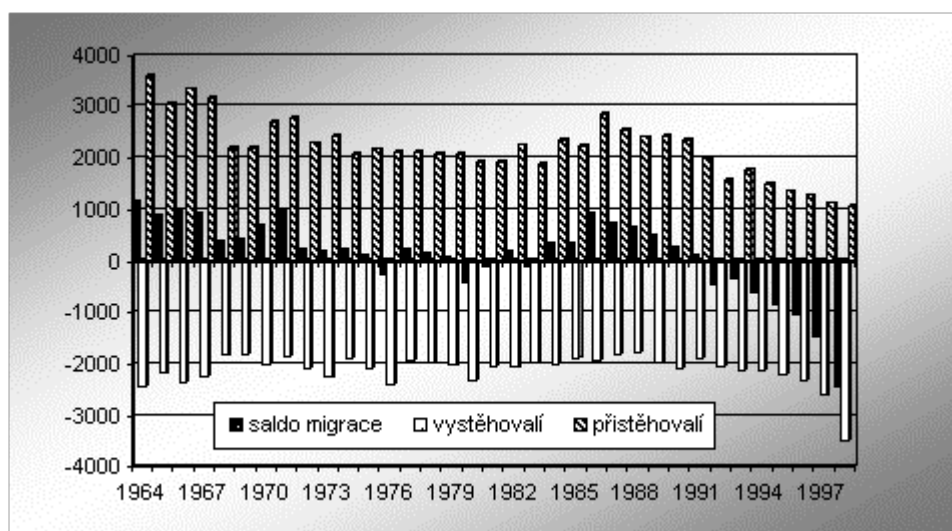
příkladu celkových populačních přírůstků velkých obcí v zázemí Prahy. Naproti tomu Kára a Kučera (1986) odmítají tyto názory na oživení "suburbanizace" s ohledem na malou intenzitu rozvoje bydlení v okolí Prahy. Je zřejmé, že i když došlo v 70. letech k posílení výstavby rodinných domů např. zavedením finanční podpory státu pro rodinné bydlení (Sýkora 1993c), nelze tento proces považovat za dominantní proces ve vývoji Prahy.

V období socialismu docházelo k růstu větších obcí nebo menších měst v okolí Prahy. Tento proces byl v historii osídlení pražského regionu mnohokrát opakován a projevil se ve specifickém obrůstání sídelních jader urbanizovaných obcí a až následným splynutím sídel v jednotný celek s Prahou. Populační růst okolních městysů nebo městeček však nebyl prvotně výsledkem suburbanizačních procesů, nýbrž spíše urbanizace. Modřany, Říčany, Úvaly, Brandýs nad Labem-Stará Boleslav a některá další města měla na počátku komunistické vlády dobré ekonomické zázemí a nabídku pracovních míst. Rozdělení obcí na střediskové a nestřediskové a zákaz investic do druhé skupiny obcí způsobil koncentraci obyvatelstva a ekonomických aktivit do větších center. Domnívám se, že rozhodující část jejich populačního růstu nebyla způsobena migračním ziskem s Prahou, ale spíše soustředěním obyvatelstva z vlastního zázemí a částečně i zvýšeným přirozeným přírůstkem v polovině 70. let. Obecně je potřeba konstatovat, že absolutní nebo relativní populační růst jednotlivých obcí může být sice indikátorem suburbanizace, ale může být vyvolán i jinými procesy (přirozená měna, stěhování do sociálních ústavů atd.). Specifickou formu rozvoje zázemí Budapešti stěhování obyvatelstva z odlehlejších venkovských oblastí popsali Ladányi a Szélényi (1998). Suburbanizace může na druhé straně probíhat i bez výrazných populačních přírůstků nebo i v případě absolutního úbytku počtu obyvatel v lokalitě. Mnoho takových obcí se suburbanizovaným obyvatelstvem uprostřed populačně stagnující nebo ztrátové obce lze objevit právě v okolí Prahy. Zde ztrácí celkový populační růst obce i svůj indikativní charakter.

Samozřejmě, že v některých případech je oprávněné použít pro identifikaci urbanizačních procesů i zjednodušené ukazatele populačního přírůstku. Od 50. let však existuje v české statistice možnost odlišit populační přírůstky na migrační a přirozené. Pokud využijeme tuto možnost pro analýzu migrační bilance mezi Prahou a venkovskými okresy (vznikly v roce 1960), zjistíme relativně stabilní počet vystěhovalých z Prahy do okresů Praha-východ a Praha-západ (viz obr. 10). Z grafu nejsou znatelné žádné větší odchylky od průměrného počtu 2000 vystěhovalých za rok. Tento počet je překonán pouze v počátečních letech sledování meziokresního stěhování do administrativní změny hranic mezi Prahou a venkovskými okresy v roce 1968 a třikrát také v 70. letech. Migrační saldo Prahy vykazuje až do 90. let pouze čtyřikrát velmi malou ztrátu vůči venkovským okresům. Situace se zřejmě příliš nezměnila ani v 80. letech, ačkoliv např. Grime a Kára (1990) zjistili, že mnoho míst ve vnějším metropolitním pásmu má pozitivní migrační saldo s městem. To může být podle autorů způsobeno velkou bytovou krizí ve městě, nebo poptávkou po lepším obytném prostředí. Stěhování do lepšího příměstského prostředí (suburbanizace) mohli realizovat pouze příslušníci nejbohatší části socialistické společnosti, kteří o to neměli většinou zájem. Řešení bytové krize útekem z města bylo spojené s migrací do starší zástavby a je otázkou, zda je možno takové stěhování považovat za suburbanizaci.

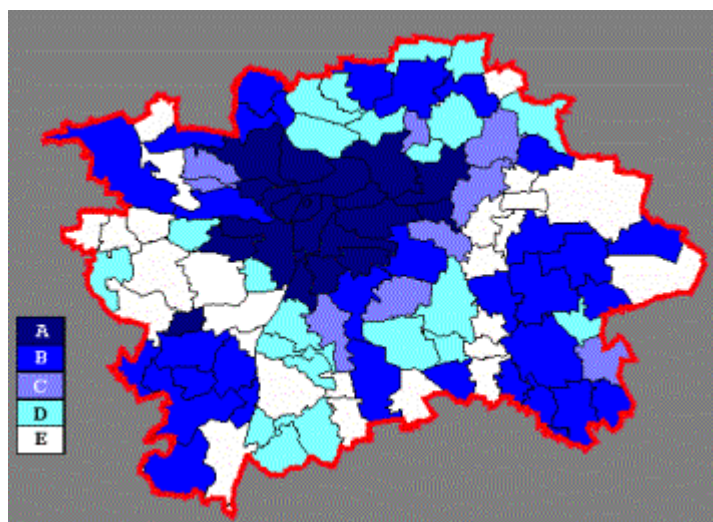
V jiné studii Kára a Kučera (1986) vyhodnotily migrační bilance obcí v zázemí Prahy a zjistili u mnoha obcí aktivní migrační saldo s Prahou. Šlo však většinou o obce v atraktivních rekreačních oblastech ve větší vzdálenosti od Prahy nebo o větší města Pražské aglomerace (Neratovice, Kladno). Oba tyto případy vysvětlují autoři fungováním odlišných procesů než je suburbanizace, např. stěhování důchodců do rekreačních objektů a hledáním dostupnějšího bydlení v menších městech v okolí Prahy.

Obr. 10 Migrační bilance mezi Prahou a zázemím (Praha-východ + Praha-západ)



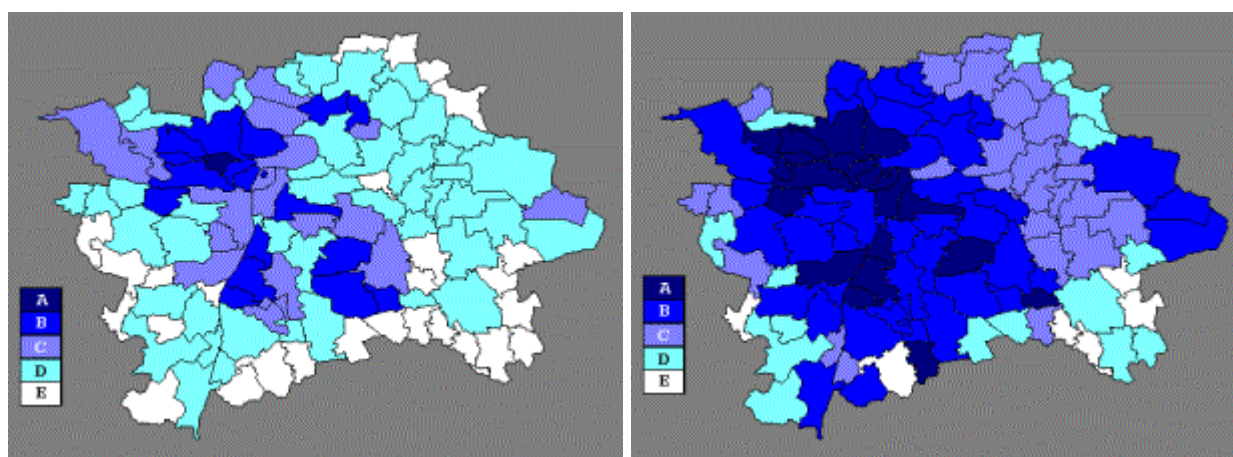
Suburbanizačnímu procesu bránilo mnoho již zmíněných bariér (nedostatek vyčleněných pozemků, nedostatek financí, materiálu atd.). Tyto bariéry mohla relativně snadno obejít elitní část společnosti, pro kterou platily zákony pouze v omezené míře a která se lišila od zbytku společnosti i z hlediska ekonomických možností. Pakliže existovaly v české společnosti preference suburbánního bydlení, mohli je uskutečňovat zejména příslušníci komunistické elity nebo další skupiny obyvatelstva sloužící režimu. Tito potenciální migranti však nevytvořili silnější suburbanizační proud z několika důvodů. Za prvé šlo často o osoby pracující v městských profesích a preferující vnitřní lokality Prahy (např. sportovci, umělci, pracovníci v socialistické kultuře). Za druhé existovaly podobné lokality uvnitř města s vyšší sociální prestiží (vilové čtvrti), kde mnoho domů bylo vlastníkům odebráno a obsazeno komunisty. V socialistickém Československu nefungovaly ani sociální podněty pro suburbanizaci jako separace bohatších obyvatel od chudších, kteří postupně zaplňovali levnější bydlení v centrálních polohách měst a snaha bydlet mezi sousedy stejné příjmové a sociální vrstvy (Musil 1967: 64). Elitní vrstvy společnosti jevíly zájem o suburbánní bydlení pouze výjimečně a nevytvořil se tak "nabalovací" efekt další migrace. Příměstské venkovské oblasti byly většinou podstatně méně atraktivní pro bydlení, podvybavené infrastrukturou i službami a pro některé skupiny obyvatelstva i málo anonymní. Pro bohatší střední vrstvu obyvatelstva bylo získání pozemku velmi obtížné nebo nemožné, od suburbánního bydlení odrazovalo i dojíždění do práce. Pokud někdo již Prahu opustil, bylo velmi složité získat znovu byt v Praze.

Obr. 11 Typologie katastrálních území Prahy podle vývoje věkové struktury v letech 1970-1991. Věková struktura: a - velmi stará; b - stará; c - od roku 1970 stárnoucí; d - od roku 1980 stárnoucí; e - velmi mladá



Sociálně prostorová struktura byla významně ovlivněna především restrukturalizací společnosti, změnami v ekonomickém a sociálním statusu vybraných skupin obyvatelstva a výměnou elit společnosti (Enyedi 1998: 14). Tato skutečnost se přirozeně promítla i do prostorového rozmístění sociálních skupin. Vedle nové sociální stratifikace měla na utváření sociálně prostorového vzorce Prahy největší vliv bytová politika socialistického státu. Kromě řízení populačního růstu města restriktivní bytovou politikou v 50. letech, které mělo za následek deformace věkové a sociální struktury a přechodné vymizení příjmové migrační zóny ve městě, hrál klíčovou roli v utváření sociálně prostorové struktury Prahy především systém přidělování bytů. Již koncem 40. let prakticky přestal existovat trh s byty, v Praze a jejím zázemí byla omezena i individuální výstavba rodinných domů. Takřka veškerá výstavba bytů přešla na státní podniky, později doplněné o bytová družstva. Byty byly následně přidělovány zejména mladým rodinám s dětmi, pracujícím v klíčových ekonomických odvětvích a rodinám žijícím ve velmi špatných nebo závadných bytech (Musil 1968: 258). Výsledkem této distribuce bylo potlačení sociální (ekonomické) diferenciacce pražských čtvrtí, diskriminace obyvatelstva starého a středního věku na "trhu" s byty a jeho stabilizace (polapení) ve stávajícím bydlišti. Takto stabilně usazena zůstává posléze i většina nových obyvatel sídlištní zástavby. Postupem času se právě sídliště stávají nejvíce stabilními částmi socialistické Prahy. Je příznačné, že existuje velmi těsná vazba mezi stářím bytového fondu a věkem obyvatel. *"Čím starší domy, tím menší a starší jsou domácnosti, které je obývají"* (Musil 1968: 258).

Obr. 12 (vlevo) a 13 Podíl obyvatelstva se středoškolským a vysokoškolským vzděláním v roce 1980 a 1991. A - více než 50 %; B - 40-49 %; C - 30-39 %; D - 20-29 %; E - méně než 20 % v obyvatelstvu starším 15 let



Systém bytové politiky charakteristický výstavbou sídlišť postupně realizovanou dál a dále od centra a preference mladých rodin při přidělování bytů vytvořily specifický vzorec uspořádání města podle věku a rodinného statusu. Při analýze vývoje věkové struktury katastrálních území v Praze (Ouředníček 1994) jsem rozlišil 5 různých typů vývoje věkové struktury (viz obr 11). Vedle velmi starých (A) a starých (B) částí Prahy, které zůstávají bez nové výstavby, lze rozlišit tři generace sídlišť. Nejstarší (C) měla mladou věkovou strukturou v roce 1970 a od té doby (1980, 1991) postupně stárnou. Sídlíště druhé generace (zejména velké soubory Jižního a Severního Města) měla velmi mladou věkovou strukturou v roce 1980 a dále stárnou. Poslední generace výstavby (D) představovala na konci komunistické vlády nejmladší části města (např. Černý Most, Jihozápadní Město, Modřany).

Ekonomický status obyvatel Prahy nebylo v socialismu možno měřit počtem služebných a rovněž rozdělování obyvatelstva na dělnickou třídu, socialistickou inteligenci a ostatní nebylo dobrým indikátorem ekonomického statusu obyvatel jednotlivých částí města. Proto považuji za nejlepší dostupný indikátor ekonomického postavení obyvatelstva úroveň dosaženého vzdělání. Podrobnější zhodnocení vývoje diferenciacce vnitřní prostorové struktury Prahy podle úrovně vzdělání jsem provedl již dříve (Ouředníček 1997). Na mapách 12 a 13 je zobrazen vývoj úrovně vzdělání obyvatelstva katastrálních území Prahy v letech 1980 a 1991. Pokud srovnáme sociální status jednotlivých čtvrtí v Praze třicátých let (obr. 6 a 7) a na konci období komunistické vlády, zjistíme několik významných skutečností. Zaprvé došlo k výraznému relativnímu poklesu sociálního statusu především u čtvrtí



vnitřního města. Nejmarkantnější posun směrem k průměrným ukazatelům sociálního statusu vykazují bývalá předměstí 19. století (Karlín, Smíchov). Ostatní části vnitřního města si uchovaly i přes zásahy socialistického režimu vysoké hodnoty sociálních ukazatelů. Jedná se zejména o katastry s vilovou zástavbou (Střešovice, Dejvice, Hodkovičky) a prestižními adresami v činžovní zástavbě (Vinohrady, Bubeneč). Relativně sociálně silné postavení má i centrum Prahy, které však v průběhu socialismu výrazně ztrácelo sociální prestiž především kvůli zanedbávanému fyzickému prostředí některých lokalit. V centrálním městě lze spíše hovořit o rozštěpené sociální i věkové struktuře s dvojitým obyvatelstvem. Vedle sociálně slabších starých obyvatel a studentů, zde žila i poměrně silná skupina obyvatelstva středního věku s vyšším vzděláním (Josefov, části Hradčan a Starého Města).

K nejvýraznějším změnám sociální struktury obyvatelstva došlo bezesporu v nově osidlovaných oblastech sídlišť. I když přidělování sídlištních bytů nebylo (až na výjimky) selektivní podle ekonomického postavení, projevila se zde výrazně vyšší vzdělanostní úroveň mladého příchozího obyvatelstva. Odliv mladého obyvatelstva do sídlištní zástavby v rámci vnitroměstské migrace zřejmě znatelně oslabil i sociální status čtvrtí v centru města a některých oblastí vnitřní Prahy. Ve výzkumu vzdělanostní struktury obyvatelstva Prahy se projevila výrazná spjatost mezi úrovní bydlení (sociálním statutem) a charakterem (kvalitou) bydlení. Tuto závislost dobře dokumentuje i dřívější studie sociálně ekologické zonace Prahy (Linhart, Rak, Voženílek 1977), ze které jsem vybral některé sociální charakteristiky jednotlivých typů urbanistických obvodů (tabulka 7).

Tab. 7 Vybrané demografické a sociální ukazatele typů pražských urbanistických obvodů

Typ urbanistického obvodu	podíl na obyv. Prahy	index stáří	podíl EA dělníků	podíl se sš+vš vzděláním
Historické jádro	2,7	199,2	42,7	30,4
Vnitřní město	30,1	183,1	41,5	30,8
Asanační oblasti	17,4	208,4	48,2	23,9
Předměstské rodinné domky	13,8	122,9	38,4	33,7
Vilové čtvrti	8,0	180,0	36,4	35,7
Sídliště	17,8	37,7	36,6	37,2
Dělnické periferie	4,0	175,5	55,6	18,2
Příměstské obce	4,8	113,1	55,2	18,3
Praha celkem	98,6*	134,4	42,2	30,2

Pramen: Linhart, Rak, Voženílek (1977)

\*Součet nečiní 100 %, protože byly vyčleněny některé řídce obydlené urbanistické obvody