

Suburbanizace Prahy

MARTIN OUŘEDNÍČEK*

Přírodovědecká fakulta Univerzity Karlovy, Praha

The Suburbanisation of Prague

Abstract: In the 1990s, the suburban areas of post-socialist cities were transformed dramatically. Prague could be presented as an example of the kind of urban development occurring in an East Central European city. This paper focuses on the suburbanisation process in the Prague urban region. The main emphasis is put on describing the suburbanisation of Prague as the process having the most important impact on the socio-spatial structure of suburban localities and on the transformation of both the social and physical environment of the outskirts of the city over the past twelve years. This article focuses on three main topics: theoretical approaches to the study of suburbanisation, the history of suburbanisation in Prague (with emphasis on the communist period) and the present consequences of suburbanisation in selected suburbs.

Sociologický časopis, 2003, Vol. 39, No. 2: 235–253

Úvod

Tento příspěvek se zabývá hodnocením procesu suburbanizace v Praze. Jeho hlavním cílem je popsat současnou suburbanizaci hlavního města jako proces, který nejvýrazněji mění okrajové části pražské aglomerace, a vysvětlit, jaký vliv má suburbanizace na změny sociálního a fyzického prostředí Prahy. Nejprve se zabývám vyjasněním teoretického konceptu procesu suburbanizace a poté hodnocením suburbanizace v Praze v průběhu 20. století. Zvláštní pozornost věnuji diskusi o existenci tohoto procesu v období socialistického státu. V další části článku je hodnocen současný proces suburbanizace – jeho intenzita a sociální složení migračních toků v aglomeraci. Poslední část práce sleduje dopady suburbanizace na změny sociálního prostředí příměstských sídel.

Definice suburbanizace

Proces suburbanizace můžeme vnímat jako součást procesu vývoje měst, tj. procesu urbanizace. U veřejnosti dochází nejčastěji k jeho ztotožnění s výstavbou rezidenč-

* Veškerou korespondenci zasílejte: RNDr. Martin Ouředníček, Ph.D., Přírodovědecká fakulta UK, katedra sociální geografie a regionálního rozvoje, Albertov 6, Praha 2, 128 43, e-mail: slamak@natur.cuni.cz, tel 221 951 385, www.natur.cuni.cz/~slamak

ních lokalit v předměstských oblastech velkých měst. V geografických studiích [Hall, Hay 1980, van den Berg a kol. 1982; Ryšavý, Link, Velíšková 1994; Cheshire 1995] se obvykle v souvislosti se suburbanizací hodnotí vztahy mezi populačním růstem jader a zázemí aglomerací a suburbanizace je považována za jednu z fází ve vývoji měst¹. Podle mého názoru je suburbanizace jedním z druhů urbanizačních procesů, při kterém se obyvatelstvo a některé jeho aktivity stěhují z jádra města do zázemí. Jiří Musil považuje suburbanizaci za „proces, který vedl k snižování počtu lidí bydlících ve vnitřních částech města a jejich stěhování do nových čtvrtí rodinných domů na okrajích a později za okraje měst“ [Horská, Maur, Musil 2002: 33]. Tento proces způsobuje významné změny v sociálním i fyzickém prostředí měst, zvláště v cílových a zdrojových oblastech suburbanizace. Suburbanizace v sobě tedy nese kromě kvantitativních charakteristik populačního a prostorového růstu suburbií rovněž znaky kvalitativní přeměny prostředí předměstských oblastí. Na suburbanizaci nelze pohlížet pouze jako na růst počtu obyvatelstva zázemí měst, ale i jako na změnu funkčního využití území, proměnu architektury a infrastruktury a výraznou změnu sociální struktury obyvatelstva. Jako příklad můžeme uvést změnu sociální struktury obyvatelstva v cílových i zdrojových oblastech suburbanizace, změnu fyzického vzhledu suburbanizovaných lokalit nebo nové prvky ve vzorcích soužití starousedlíků a nově příchozích v těchto územích. Při suburbanizaci však dochází nejen k již zmíněným výrazným změnám v sociálním a fyzickém prostředí cílových i zdrojových území migrace, ale částečně i k ovlivnění ostatních částí městské aglomerace. Kromě vlivu suburbanizace na lokální podmínky v mikroměřítku sídel je možno vnímat i měřítkově širší procesy, které mají převážně negativní dopad na životní prostředí měst (např. přetěžování dopravní sítě, zábor zemědělské půdy, degradace krajiny nebo architektury, tlak na parkovací místa v centru měst atd.).

Na suburbanizaci můžeme nahlížet i jako na změnu způsobu života „suburbanizujících se“ obyvatel. Ti částečně přizpůsobují svůj životní styl životním podmínkám v novém bydlišti a zároveň ovlivňují i charakter suburbánních lokalit. Stále více venkovských pospolitostí se dostává do kontaktu s městskými funkcemi, městským způsobem života. Nové obyvatelstvo suburbánních lokalit s sebou nese některé zvyky, způsoby chování, trávení volného času, které mají vliv na původní obyvatelstvo předměstských oblastí. Toto ovlivňování stále většího území a větší části společnosti je někdy označováno jako nepřímá urbanizace a představuje difúzi nebo prostorové šíření městských prvků a městského způsobu života.

Vedle studia suburbanizace na úrovni souboru městských aglomerací nebo jednotlivých měst je účelné sledovat suburbanizační proces také na úrovni jednotlivých lokalit, sociálních skupin obyvatelstva nebo jednotlivců. Tento přístup umožňuje lépe hodnotit změny v kvalitě fyzického i sociálního prostředí, identifikovat kladné a záporné dopady suburbanizace v jednotlivých oblastech.

V následujícím textu se budu zabývat projevy suburbanizačního procesu v různě

¹ Podrobněji jsou přístupy k hodnocení suburbanizace rozebrány v publikaci [Ouředníček 2002b].

ných obdobích 20. století na příkladu Prahy. Území pražské aglomerace představuje region, kde se v současnosti intenzivně rozvíjí především zázemí města. K tomu přispívá nejen rozvoj bydlení a přesun části obyvatelstva do příměstských obcí, ale také decentralizace dalších městských funkcí. Komerční suburbanizace je reflektována v následujícím textu pouze okrajově a hlavní pozornost je soustředěna na suburbanizaci obyvatelstva.

Historie pražské suburbanizace

Vydeme-li z názoru, že suburbanizace je jedním z druhů urbanizačních procesů, při kterém se obyvatelstvo stěhuje z jádra města na jeho okraj, má historie pražské suburbanizace velmi staré kořeny. Za předchůdce nebo první náznaky tohoto procesu bychom mohli považovat budování letohrádků a villegiatur bohatých šlechtických rodů a později i úspěšných průmyslníků za hradbami Prahy. Život mimo přelidněné a nezdravé městské centrum, avšak v dosahu ekonomických a kulturních funkcí města, představoval tehdy, stejně jako dnes, hlavní přednost suburbánního života.

Největší rozvoj předměstí (suburbii) byl úzce spjat s příchodem průmyslové revoluce do Prahy. Rozvoj Karlína, Smíchova, Vinohrad, Žižkova a dalších tehdy samostatných měst byl příkladem smíšeného uplatňování koncentračních (urbanizačních) a dekoncentračních (suburbanizačních) procesů v pražské aglomeraci. Zatímco např. Žižkov se rozvíjel především díky přílivu obyvatelstva z venkovského prostředí, Vinohrady zaznamenávaly významný přísun obyvatel z centrálních částí Prahy. Později, po vzniku Československa, se začala postupně formovat pražská aglomerace. Jiří Musil a Zdeněk Ryšavý označují toto období jako „*klasickou fázi suburbanizace našich velkoměst*“ [1984: 33]. O vzniku a vývoji pražských předměstí v 19. století a na počátku 20. století lze načerpat rozsáhlé poznatky v knize Václava Ledvinky a Jiřího Peška [2000], klasickou sociologickou studií poměšťování okolí Prahy je empiricky založený výzkum Zdeňka Ullricha a kol. [1938].

V první polovině 20. století probíhala metropolizace Prahy, rozvíjely se aglomerované obce i sídla od hranic Prahy vzdálenější. Ani zde nelze jednoznačně prohlásit, že hlavním procesem, který se uplatňoval v rozvoji obcí v zázemí Prahy, byla suburbanizace. U některých sídel představoval příliv zámožnějších obyvatel z města zřejmě rozhodující část jejich populačního růstu (Černošice, Klánovice). Větší obce a městečka s rozvíjející se průmyslovou výrobou (Modřany, Kbely, Uhřetěves, Úvaly) rostla především koncentrací obyvatelstva z bezprostředního okolí těchto center a suburbanizující se obyvatelstvo z metropole tvořilo v populačním přírůstku pouze zanedbatelnou část. V příměstských obcích se v této době výrazně mění sociální prostředí – zejména ekonomická struktura obyvatelstva a způsob jeho života, a také fyzické prostředí – např. charakter zástavby a kvalita infrastruktury [Král 1946: 62].

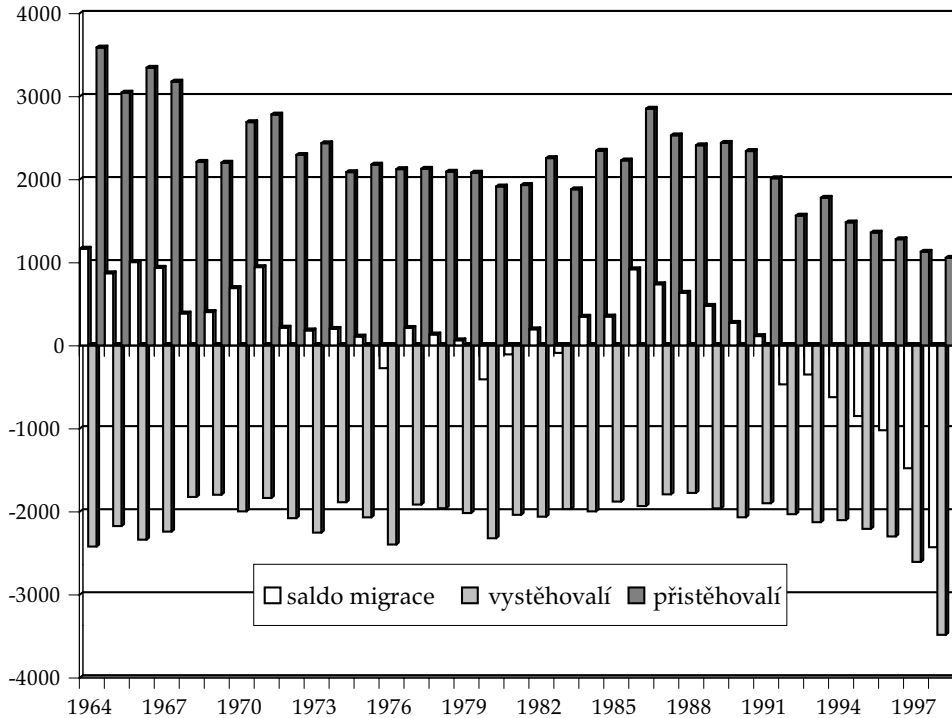
Suburbanizace Prahy za socialismu

Přirozený proces růstu aglomerace přerušila druhá světová válka a poté řízená urbanizace komunistického státu. Od války až do poloviny 50. let Praha buď migračně ztrácí, nebo roste jen velmi pozvolna. Migrační zisk je 5x až 8x nižší než za první republiky a populační růst je významněji než migrací ovlivňován zvýšeným přirozeným přírůstkem obyvatelstva. Silné a expandující město třicátých let bylo až do poloviny 50. let dušeno především bytovou a zaměstnaneckou politikou tehdejšího režimu. Suburbanizační proces byl v socialistické Praze zcela nahrazen tzv. komplexní bytovou výstavbou. Charakter bydlení na sídlišti a v rodinném domě však odpovídal preferencím navzájem odlišných skupin obyvatelstva a ani sociální struktura nových rezidentů sídlišť nebyla charakteristická pro suburbanizaci. Rozvoj suburbánního bydlení byl znemožněn zejména malou nabídkou pozemků, které byly vyčleněny na výstavbu rodinných domů v zázemí Prahy, ale i nedostatkem kapitálu v rukou jednotlivců a nedostupností stavebního materiálu pro výstavbu rodinného domu. Zázemí Prahy přitom disponovalo jak kvalitním životním prostředím pro rezidenční suburbanizaci, tak i potenciálem pro rozšíření nabídky pracovních míst především v průmyslové výrobě. Tento potenciál zůstal kvůli řízenému rozvoji města a koncentraci obyvatelstva do sídlištní zástavby nevyužit. Hampel a Kühnl [1993: 65] označili tento nepřirozený proces ve vývoji Prahy jako „kontrametropolizaci“. Namísto populačního růstu Prahy a jejího zázemí byla vyjádřena atraktivita Prahy pouze zvyšující se dojížděnkou za prací. Specifickým prvkem životního stylu Pražanů byl víkendový únik z města do chat a chalup v zázemí Prahy, který částečně vyjadřoval vzrůstající preference bydlení ve zdravějším prostředí. Důkazem rozdílu mezi preferencemi a možnostmi suburbánního života je výzkum Výzkumného ústavu výstavby a architektury (VÚVA) ze 70. let, který ukazuje potenciální sílu suburbanizačního procesu našich velkých měst. Preference obyvatel jednoznačně dokládají atraktivitu suburbánního bydlení i v socialistickém státě [Preference 1976, Illner 1982: 192].

Hodnocení suburbanizačních procesů v období socialismu se u jednotlivých autorů liší. Musil a Ryšavý [1984] dokumentují zvyšování suburbanizačních trendů v letech 1950–1980 na příkladu celkových populačních přírůstků velkých obcí v zázemí Prahy. Naproti tomu Kára a Kučera [1986] odmítají tyto názory na oživení suburbanizace s ohledem na malou intenzitu rozvoje bydlení v okolí Prahy. Je zřejmé, že i když došlo v 70. letech k posílení výstavby rodinných domů např. zavedením finanční podpory státu pro rodinné bydlení [Sýkora 1993], nelze tento proces považovat ve vývoji Prahy za dominantní.

V období socialismu docházelo k růstu větších obcí nebo menších měst v okolí Prahy. Modřany, Říčany, Úvaly, Brandýs nad Labem-Stará Boleslav a některá další města měla na počátku komunistické vlády dobré ekonomické zázemí a nabídku pracovních míst. Rozdělení obcí na střediskové a nestřediskové a omezení investic do druhé skupiny obcí způsobily koncentraci obyvatelstva a ekonomických aktivit do větších center. Populační růst okolních městysů nebo městeček však nebyl prvotně výsledkem suburbanizačních procesů, nýbrž spíše urbanizace. Tento názor lze

Obr. 1. Migrační bilance mezi Prahou a zázemím (Praha-východ + Praha-západ)



Zdroj: Pohyb obyvatelstva v ČSSR, ČSFR, ČR v jednotlivých letech.

dokumentovat i na grafu 1. Zde můžeme vidět relativně stabilní počet vystěhovalých z Prahy do okresů Praha-východ a Praha-západ. Z grafu nejsou znatelné žádné větší odchylky od průměrného počtu 2000 vystěhovalých za rok. Tento počet je překonán pouze v počátečních letech období vymezeného počátkem sledování mezio-kresního stěhování a administrativní změnou hranic Prahy v roce 1968 a třikrát je překročen také v 70. letech. Migrační saldo Prahy vykazuje až do 90. let pouze čtyřikrát velmi malou ztrátu vůči venkovským okresům. K žádným migračním vlnám směrem z Prahy do zázemí města tedy nedocházelo.

V 80. letech Kára a Kučera [1986] vyhodnotili migrační bilance obcí v zázemí Prahy a zjistili u mnoha obcí aktivní migrační saldo s Prahou. Šlo většinou o obce v atraktivních rekreačních oblastech ve větší vzdálenosti od Prahy nebo o města pražské aglomerace (Neratovice, Kladno). Oba tyto případy vysvětlují autoři fungováním jiných procesů než je suburbanizace, např. stěhování důchodců do rekreačních objektů a hledáním dostupnějšího bydlení ve staré zástavbě menších měst v okolí Prahy.

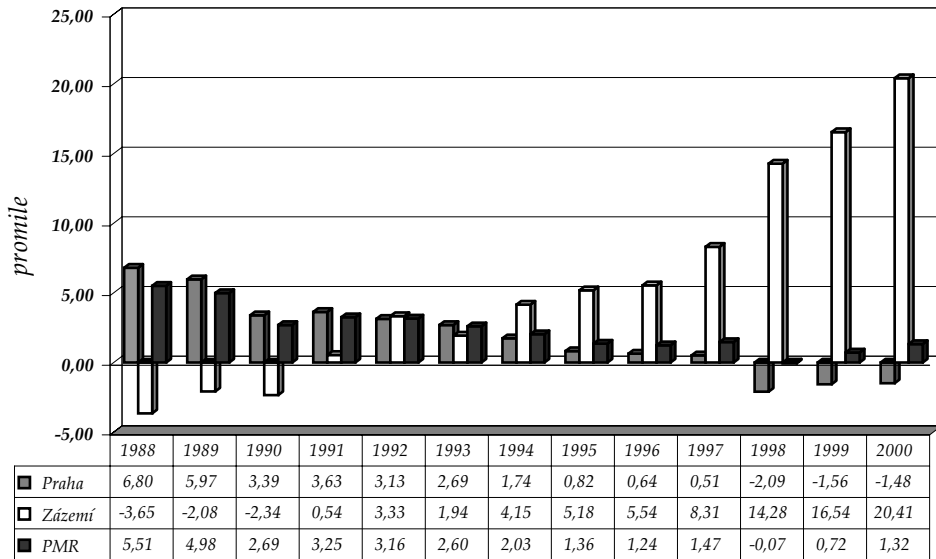
Důvody, které ovlivňovaly malou intenzitu suburbánních pohybů za socialismu, jsou jednoznačně spjaty s komunistickou ideologií a centrálně řízenou ekonomikou. Musil považuje za hlavní příčiny absence suburbanizace především restriktivní politiku omezující výstavbu rodinných domů na okraji měst a relativně malé rozdíly v nákladech na bydlení ve vnitřním městě a v příměstských obcích [2001: 290]. Na rozvoj malých obcí měla negativní vliv preference střediskových obcí, jejímž přímým důsledkem byla např. velmi špatná dopravní obsluha a úpadek infrastruktury v nestřediskových obcích. V socialistickém státě rovněž neexistoval trh s pozemky, hypoteční úvěry nebo stavební spoření, a byl důsledně chráněn zemědělský půdní fond. Pro střední vrstvu obyvatelstva bylo získání pozemku velmi obtížné nebo nemožné, od suburbánního bydlení odrazovalo i dojíždění do práce. Pokud někdo již Prahu opustil, bylo velmi složité byt v Praze znovu získat. Elitní vrstvy společnosti z řad nomenklatury nebo preferovaných sociálních skupin jevily zájem o suburbánní bydlení pouze výjimečně, takže se nevytvořily vzory, které by mohli příslušníci střední vrstvy obyvatelstva napodobovat.

Nová suburbanizace Prahy

V devadesátých letech byly všechny zmíněné bariéry suburbanizačního procesu odstraněny. Restituce pozemků, vzrůstající rozdíly v nákladech a kvalitě bydlení, postupné zavádění finančních nástrojů směřujících k podpoře bydlení a také chybějící strategie a koordinace sídelního rozvoje v aglomeraci utvářely podmínky pro opětovné posílení suburbanizace. Zásadní změny v charakteru urbanizačních procesů se odrazily v nových vzorcích migračního chování obyvatelstva velkých českých aglomerací. Obrat v migrační bilanci Prahy a jejího zázemí je možno sledovat na obr. 2. Jednotlivé křivky reprezentují aglomeraci Prahy (Pražský městský region – PMR), její jádrové město (Prahu) a zázemí (tvořené okresy Praha-východ a Praha-západ). Na konci 80. let můžeme pozorovat kladné migrační saldo Prahy a migrační úbytky jak u zázemí Prahy tak v celé aglomeraci. Tato situace se mění na počátku 90. let a až do roku 1997 migračně získávají všechny tři zóny. Atraktivita Prahy je dlouhodobě patrná zejména v ekonomických důvodech stěhování, zatímco saldo migrace u rodinných, zdravotních a stále více i bytových důvodů se v průběhu 90. let pozvolna posunuje do záporných hodnot [Ouředníček 2001]. Ve druhé polovině 90. let dochází k výraznému migračnímu zisku zázemí Prahy, přičemž Praha obyvatelstvo migrací ztrácí. Při hlubší analýze po okresech a větších obcích Středočeského kraje je zřejmý selektivní charakter migrace, která výrazně závisí na dopravním a funkčním napojení obcí na hlavní město. Odlehlejší části středních Čech jsou málo atraktivní a populačně ztrácejí.

Rozvoj jednotlivých částí zázemí Prahy je odlišný a existují výrazné rozdíly mezi „rozvíjenými“ a „upadajícími“ obcemi. Ty pramení z odlišného potenciálu jednotlivých obcí, především dopravní dostupnosti, atraktivity přírodního i sociálního prostředí a nabídky stavebních pozemků. Pokud se podíváme na obce, které migračně v průběhu 90. let získávají, zjistíme, že jejich počet postupně stále vzrůstá od

Obr. 2. Hrubá míra migračního salda v Praze, zázemí a Pražském městském regionu v letech 1988–2000



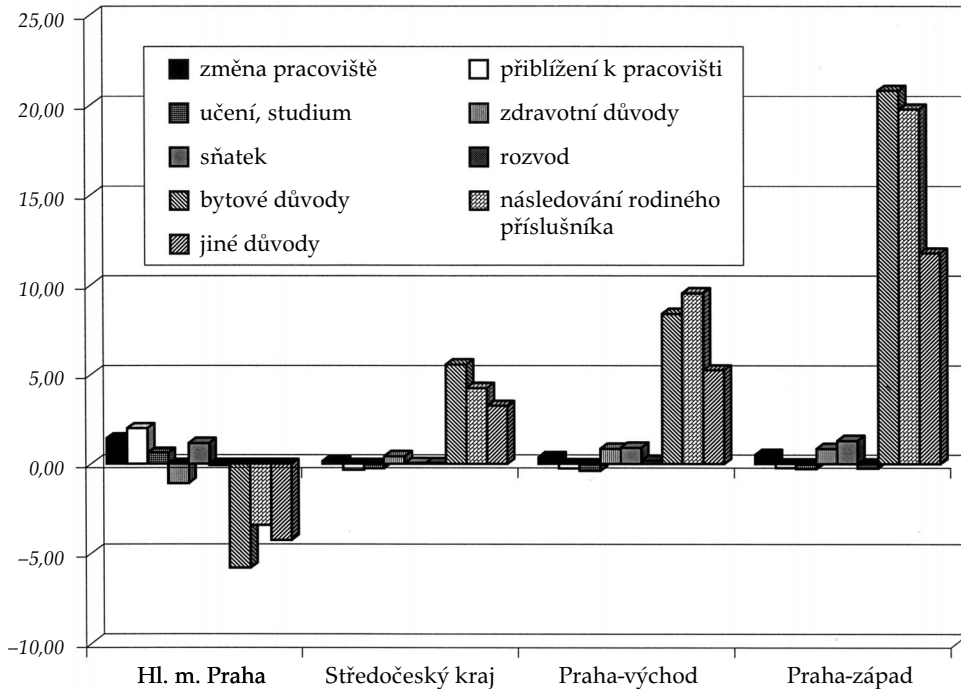
Zdroj: Pohyb obyvatelstva v ČSSR, ČSFR, ČR v jednotlivých letech.

73 obcí v roce 1991 na 135 v roce 1999. Dochází k prostorové disperzi obyvatelstva a suburbanizace postihuje postupně i méně atraktivní části v blízkosti Prahy.

Na straně „nabídky“ je zvýšení počtu migračně ziskových obcí v zázemí Prahy důsledkem větší aktivity vlastníků pozemků a zastupitelů obcí. Na straně „poptávky“ je výraznějším impulsem pro posílení suburbanizačního procesu vzrůstající podíl lidí, kteří jsou schopni financovat stavbu rodinného domu. Prvotní suburbanizace v zázemí Prahy nebo ještě uvnitř administrativních hranic města byla na počátku 90. let téměř výhradně záležitostí nejvyšších příjmových kategorií obyvatelstva. K získání hypotéky na výstavbu rodinného domu potřebovala rodina prokázat trojnásobek průměrného příjmu [Sýkora 1999: 87]. Tato skutečnost v současnosti již neplatí a kombinace stavebních spoření a menších hypoték s nízkými úrokovými sazbami a státní podporou zpřístupňuje výstavbu domu i středním příjmovým skupinám obyvatelstva. V okolí Prahy můžeme objevit kromě luxusních rodinných domů postavených „na klíč“ rovněž velké množství objektů bydlení středního standardu. Zároveň dochází k rozvoji lokalit, kde jsou dostupné i stavební pozemky s nižší cenou. Prostorová rozdílnost suburbaní výstavby, nekompaktní rozvoj města a velký podíl realizací individuálních projektů jsou charakteristickým rysem české suburbanizace.

Předěšlé hodnocení vycházelo zejména ze sledování změn v sídelní struktuře

Obr. 3. Hrubá míra migračního salda podle jednotlivých důvodů stěhování ve středočeském regionu v letech 1997–1999



Zdroj: *Pohyb obyvatelstva v ČR v letech 1997–1999.*

pražské aglomerace. Změnu sociálně prostorové struktury v zázemí Prahy lze nejlépe porovnat na základě údajů z censu. Ačkoliv poslední sčítání proběhlo v březnu roku 2001, detailní výsledky v potřebném územním členění nebyly v době výzkumu, o který se zde opíráme (viz níže), ještě k dispozici. Mohou tak sloužit jako verifikace hodnocení vypracovaných na základě jiných datových podkladů. Pro detailnější hodnocení suburbanizace jsme využili alternativní datové zdroje a metody sledování. Jednalo se o analýzu sociální struktury migrantů z Prahy do zázemí města provedenou na základě speciálních statistických výstupů o vzdělání, věku a důvodech migrace v letech 1997–1999. Data za jednotlivé obce v zázemí města zpracoval na základě hlášení o stěhování ČSÚ. Dále bylo využito dotazníkové šetření v 75 sídlech lokalizovaných po obou stranách administrativní hranice Prahy. Respondenty dotazníkového šetření byli starostové nebo členové zastupitelstva vybraných obcí.

Posuďme nejprve strukturu stěhování podle některých dosažitelných charakteristik. Důležitou vstupní informací může být podíl migrantů stěhujících se z Prahy na celkovém počtu přistěhovalých do zázemí. V letech 1997–1999 tvořil tento podíl 61 %, dalších 15 % obyvatel se stěhovalo na krátkou vzdálenost uvnitř zázemí (tan-

genciální migrace), 9 % tvořily migrace z ostatních obcí Středočeského kraje a 15 % nově příchozích se stěhovalo ze vzdálenějších částí Česka nebo zahraničí.

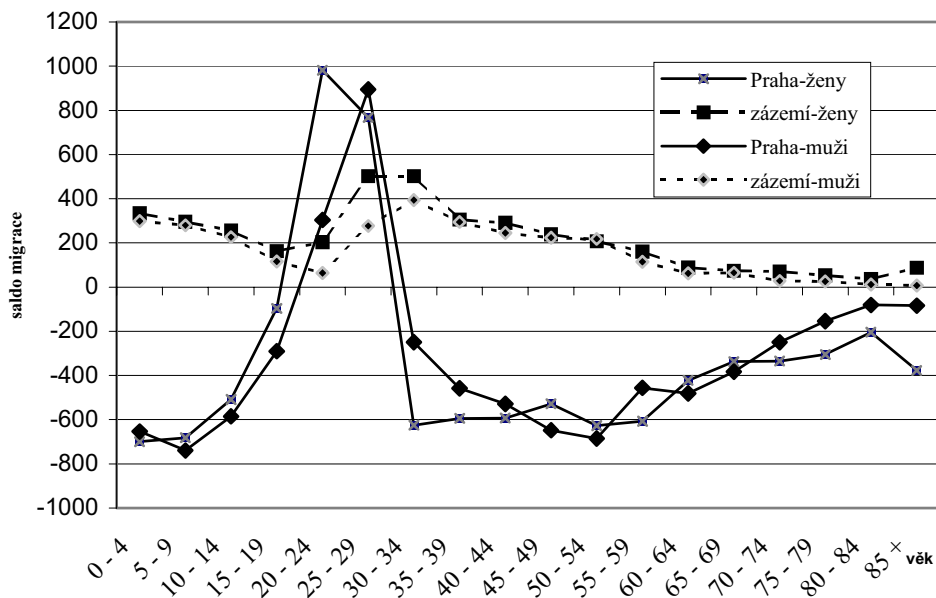
Obr. 3 podává přehled o důvodech stěhování v Praze, Středočeském kraji a okresech Praha-východ a Praha-západ. Jednotlivé důvody stěhování uvedené v grafu odpovídají statistickým kategoriím Českého statistického úřadu a migranti je uvádějí v tzv. Hlášení o stěhování. Z obrázku 2 je zřejmé, že Praha jako celek od roku 1998 migračně ztrácí. Pokud sledujeme bilanci stěhování u jednotlivých důvodů, zůstává hlavní město nadále přitažlivé především z ekonomických důvodů, které jsou nejčastěji uváděnými statisticky sledovanými důvody stěhování. Výrazné ztráty zaznamenává Praha především u důvodů bytových, zdravotních a v kategorii následování rodinného příslušníka (zahrnuje většinou děti nebo závislé členy rodiny, kteří nerozhodují o stěhování). Situace v zázemí Prahy (okresech Praha-východ a Praha-západ) je téměř obrácená, což je s ohledem na podíl uskutečněných migrací mezi oběma regiony zřejmé. Většina migrantů sem směřuje právě z Prahy. Důvody stěhování lze krátce komentovat takto: Praha získává nadále obyvatelstvo především z důvodů ekonomických, z města do zázemí směřují lidé zejména kvůli zlepšení vlastních životních podmínek (bydlení, zdraví). Z tohoto zjištění je patrné, že v současné Praze dochází i nadále k uplatňování koncentračních i dekoncentračních tendencí v migraci obyvatelstva. Mírné převážení dekoncentračních (suburbanizačních) procesů je důsledkem rozdílné situace v nabídce kvalitního a dostupného bydlení v Praze a v zázemí města.

Analýza migrace podle věkových kategorií (obr. 4) podává obraz o odlišné atraktivitě hlavního města a jeho zázemí pro specifické věkové skupiny. Praha ztrácí obyvatelstvo ve všech věkových skupinách mimo mladé lidi mezi 20. a 30. rokem života. Toto zjištění do značné míry koresponduje s již zmíněnými ekonomickými důvody stěhování do Prahy. Současné trendy ve vývoji rodiny v Česku nasvědčují skutečnosti, že se jedná především o mladé bezdětné jednotlivce nebo páry, které preferují život ve městě z ekonomických důvodů a kvůli odlišným nárokům na bydlení a životní styl. Tuto hypotézu podporuje i migrační bilance u dětské složky populace, která vykazuje zejména v nejmladších kategoriích nejvyšší převahu vystěhovalých nad přistěhovalými do města. Zázemí města však získává migračně ve všech věkových kategoriích. Nejvíce získává příchodem mladých rodin s dětmi a středních věkových skupin. Naopak nejmenší zisky vykazuje zázemí Prahy u teenagerů, mladých dospělých a v nejstarších věkových kategoriích.

Poslední graf (obr. 5) vypovídá o objemu migrace podle dosažené úrovně vzdělání u migrantů do zázemí města. Zázemí Prahy získává především obyvatelstvo se středoškolským a vysokoškolským vzděláním. Saldo migrace je však kladné i u ostatních vzdělanostních kategorií. Ve stručnosti lze konstatovat, že dochází k posilování vzdělanostní struktury suburbánních oblastí, přičemž obyvatelstvo s vyšší úrovní vzdělání je mezi přistěhovalými zastoupeno ve větší míře než u ostatní populace².

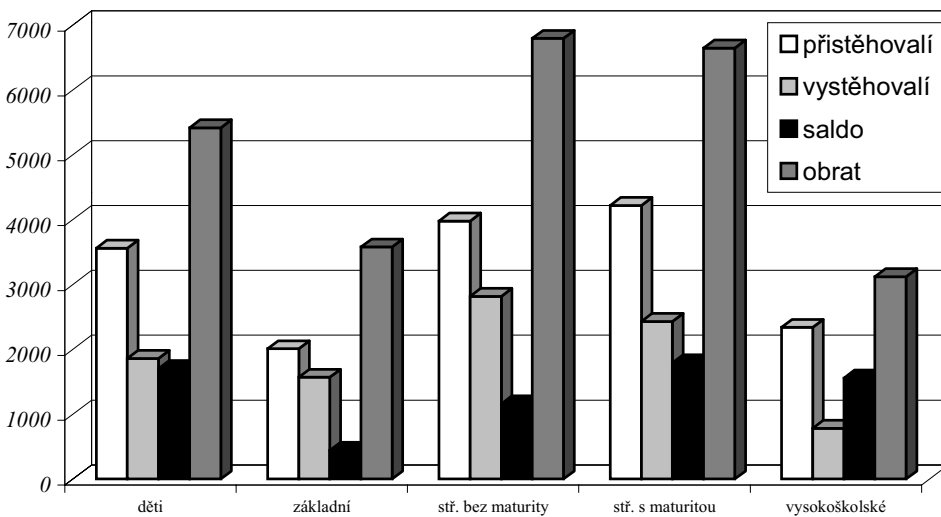
² U všech zmiňovaných hodnocení je nutno poznamenat, že určitá část migrujících obyvatel není podchycena statistikou ČSÚ, na které je sledování založeno. Na tento fakt upozornilo mnoho zástupců obcí – respondentů dotazníkového šetření [Ouředníček 2002a].

Obr. 4. Saldo stěhování podle věku v Praze a jejím zázemí v letech 1997–1999



Zdroj: Pohyb obyvatelstva v ČR v letech 1997–1999.

Obr. 5. Stěhování do zázemí Prahy v letech 1997–1999 podle vzdělání migrantů



Zdroj: Statistika stěhování v okresech Praha-východ a Praha-západ, ČSÚ

Terénní dotazníkové šetření [Ouředníček 2002a] bylo zaměřeno především na sledování změn v sociálním prostředí suburbánních sídel. Vedle toho byly doplňkově hodnoceny i některé proměny fyzického prostředí nových suburbií, zejména charakter a rozmístění nové bytové výstavby. Nový rozvoj bydlení je soustředěn především do okrajových částí sídel, na které je někdy napojen infrastrukturou i stavebně, jindy dochází k výstavbě nového sídla fyzicky i sociálně separovaného od původní zástavby. Tento proces je často spontánní a závisí na aktivitě vlastníků pozemků. Obvyklým postupem je rozparcelování původních polí, která byla navrácena v restitucích. Vlastníci nabízejí parcely většinou zcela bez inženýrských sítí nebo v lepším případě s některými přípojkami na hranicích pozemků. Často dochází i k prodeji libovolně vyměřených parcel podle přání kupujícího. Umísťování staveb na pozemcích a architektura domů jsou jen velmi málo ovlivňovány původními požadavky v územních rozhodnutích. Tento rozvoj obcí lze do značné míry považovat za „divokou suburbanizaci“, která bývá zejména ve Spojených státech označována termínem *urban sprawl* [Sýkora 2001]. Nekoordinovaný rozvoj suburbánních území velkých měst v oblasti výstavby vede často k následným problémům v obslužném a dopravním zabezpečení suburbií a přináší i cizorodé a nevhodné prvky do architektonického charakteru sídla.

Početní růst obyvatel v zázemí Prahy je kromě stěhování do nových obytných lokalit vyvoláván i dalšími procesy³. Jedním z nich je přeměna objektů individuální rekreace (OIR) na trvalé bydlení. U obcí, které se nachází v rekreačně atraktivních lokalitách kolem Vltavy, Sázavy, Berounky i na mnoha dalších místech, převládá dlouhodobě využití pro víkendovou i prázdninovou rekreaci Pražanů. Dobrá dopravní dostupnost a kvalita přírodního prostředí nabízejí možnost využití chat a chalup k trvalému bydlení. Tento proces hodnotí např. práce Ivana Bičíka a Dany Fialové [2001], podle které mají největší zájem o bydlení v objektech OIR lidé ve věkové kategorii 41–50 let patřící do nejvyšší příjmové skupiny [tamtéž: 79]. Výsledky dotazníkového šetření [Ouředníček 2002a] poukazují na odlišnost preferencí a reálného využívání OIR. Zastupitelé v šetřených obcích upozorňují na skutečnost, že využívání chat a chalup ke stálému nebo alespoň dlouhodobému pobytu je typické především pro páry důchodového věku a nižší příjmové vrstvy obyvatelstva. Mezi důvody vystěhování z města se objevily kromě kvality přírodního prostředí rovněž nižší náklady na bydlení.

³ Z celkového počtu 9168 nových obyvatel šetřených obcí směřovalo 68 % do nových rodinných domků, 27 % do staré zástavby uvnitř obce a necelých 5 % do chat a chalup k trvalému bydlení.

Změna sociálního prostředí v suburbánních lokalitách

Stěhování obyvatelstva vyvolává podstatné změny v sociálním prostředí příměstských obcí. V předchozím textu byly sledovány vybrané ukazatele sociální struktury nově příchozích obyvatel. Z výzkumu vyplývá posilování vzdělanostní úrovně a omlazování věkové struktury obyvatelstva suburbánních lokalit. Kromě demografických a sociálních znaků obyvatelstva byly sledovány i změny ve společném soužití nových a starých obyvatel suburbii [Oušedníček 2002a]. Starostové a zastupitelé obcí (městských částí) po obou stranách administrativní hranice Prahy⁴ odpovědali na soubor otázek, ze kterých vybíráme několik charakteristických příkladů proměny sociálního prostředí sledovaných obcí. Základní informace o dotazníkovém šetření jsou uvedeny v příloze.

Sociální vztahy nových a původních obyvatel suburbánních lokalit jsou ve sledovaném souboru velmi rozmanité. Ve většině případů byly popsány jako „dobré“ (40 %) bez větších pozitivních nebo negativních zkušeností s dlouhodobějším vzájemným soužitím. Pouze v jednom případě charakterizovali zástupci obcí jejich vztahy jako „vynikající“ a v žádném případě je nepovažovali za „špatné“. Významnou skupinu odpovědí (25 %) představovala možnost „žijí nezávisle na sobě“, často v kombinaci s odpovědí „nelze posoudit nebo žijí zde příliš krátce“. Z odpovědí vyplývá prozatím malá intenzita sociálních kontaktů mezi oběma skupinami obyvatel.

Další otázky směřovaly ke specifikaci pozitivních a negativních zkušeností ze spoluzití obou skupin obyvatelstva. Kromě 40 % sídel, kde nebyly identifikovány žádné projevy spolupráce mezi starými a novými rezidenty, byly v ostatních vybraných sídlech pozorovány časté nebo občasné prvky vzájemné spolupráce.

Za nejčastější příklad spolupráce lze považovat výpomoc místních obyvatel nebo zapojení místních firem při výstavbě nových domů. Tato spolupráce je založena na obchodním vztahu a je pouze dočasná. Sbližování s místní společností lze pozorovat na odlišných příkladech z každodenního života. Drobné akce jsou organizovány např. přes společenská sdružení (Sokol, sportovní kluby, hasiči, myslivci). Časté jsou příklady komunikace mladých dospělých. Řada sociálních kontaktů se odehrává mezi mladými lidmi na zábavách, kulturních a společenských akcích, kterých se účastní původní i noví obyvatelé obce. Intenzivní je společná aktivita obyvatel kolem života mateřských a základních škol a občanských spolků, jejichž činnost je zaměřena na děti.

Ve vzájemném soužití se přirozeně objevují i neshody, i když u podstatné části šetřených sídel (60 %) je uváděno, že žádné neexistují. Většina neshod není mezi dvěma skupinami obyvatel, ale mezi sousedy nebo rodinami. Ve fázi výstavby ro-

⁴ Celkem bylo vyplněno 75 dotazníků, z toho 41 sídel náleželo do okresu Praha-západ, 18 do okresu Praha-východ a 16 sídel k hlavnímu městu Praze. Z hlediska velikostních kategorií mělo 14 sídel více než 1000 obyvatel, 31 od 500 do 999, 21 sídel 200 až 499 obyvatel a 9 sídel bylo menších než 200 obyvatel. Časová dostupnost nejbližší stanice metra činila u 28 sídel méně než 15 minut, u ostatních sídel maximálně 30 minut jízdy automobilem.

Tab. 1. Sociální vztahy mezi starousedlíky a novými rezidenty vybraných sídel
(respondenti mohli uvést i více než jednu odpověď)

| vztahy s novými obyvateli jsou: | počet odpovědí | podíl odpovědí (%) |
|---------------------------------|----------------|--------------------|
| vynikající | 1 | 1 |
| dobré | 34 | 40 |
| snášejí se | 19 | 23 |
| špatné | 0 | 0 |
| žijí nezávisle na sobě | 21 | 25 |
| nelze posoudit | 4 | 5 |
| žijí zde příliš krátce | 5 | 6 |
| celkem | 84 | 100 |

Zdroj: vlastní terénní šetření.

Tab. 2. Intenzita spolupráce mezi starousedlíky a novými rezidenty vybraných sídel

| intenzita spolupráce | počet sídel | podíl sídel (%) |
|----------------------|-------------|-----------------|
| žádná spolupráce | 30 | 40 |
| příležitostná | 9 | 12 |
| občasná | 14 | 19 |
| častá | 15 | 20 |
| intenzivní | 7 | 9 |
| velmi intenzivní | 0 | 0 |
| celkem | 75 | 100 |

Zdroj: vlastní terénní šetření.

Tab. 3. Intenzita neshod mezi starousedlíky a novými rezidenty vybraných sídel

| intenzita neshod | počet sídel | podíl sídel (%) |
|------------------|-------------|-----------------|
| žádné neshody | 45 | 60 |
| příležitostné | 6 | 8 |
| občasné | 16 | 21 |
| časté | 7 | 9 |
| intenzivní | 1 | 2 |
| velmi intenzivní | 0 | 0 |
| celkem | 75 | 100 |

Zdroj: vlastní terénní šetření.

Tab. 4. Účast nových rezidentů v řízení a chodu obcí

| účast v řízení obce | počet sídel | podíl sídel (%) |
|-----------------------|-------------|-----------------|
| neúčastní se | 45 | 60 |
| částečná účast | 18 | 24 |
| jsou v zastupitelstvu | 12 | 16 |
| celkem | 75 | 100 |

Zdroj: vlastní terénní šetření.

Tab. 5. Změna sociálního prostředí ve vybraných sídlech

| jak se změnil život obce | počet sídel | podíl sídel (%) |
|--------------------------|-------------|-----------------|
| nezměnil | 44 | 59 |
| nepatrně | 7 | 9 |
| částečně | 14 | 19 |
| podstatně | 10 | 13 |
| radikálně | 0 | 0 |
| celkem | 75 | 100 |

Zdroj: vlastní terénní šetření.

dinných domů pramení mnohé problémy z narušení obvyklého chodu obce, které souvisejí se stavebním ruchem (např. terénní úpravy, průjezd těžkých vozidel, zničené cesty, hluk atd.). Několik starostů obcí upozornilo, že část novousedlíků není v obci doposud trvale hlášena, což může způsobit ztráty na daních. Ty jsou částečně přerozdělovány obcím podle počtu obyvatel a počtu podnikatelských subjektů.

V mnoha sídlech starostové a zastupitelé neuvedli ani příklady spolupráce, ani neshod, protože podle jejich názoru obyvatelé žijí nezávisle na sobě a noví rezidenti se nepodílejí na dění v obci. V této souvislosti jsou zajímavé odpovědi na otázku o participaci nových obyvatel v zastupitelstvu obce a v ostatním společenském životě (viz tabulku 4). V šedesáti procentech sídel se noví obyvatelé žádným způsobem na chodu obce nepodílejí a využívají ji pouze jako bydliště. V šestnácti procentech sídel jsou noví obyvatelé aktivní v zastupitelstvu obce, v dalších 24 % se podílejí na ostatních aktivitách obce.

Podle názorů zastupitelů žijí noví obyvatelé v mnoha obcích izolovaně, nepojují se do jejich chodu. U suburbii vystavěných na počátku 90. let je zřejmé, že se jedná o dočasnou separaci, která je zpravidla po kratší době nahrazena aktivitou alespoň části nově příchozích. Někteří jsou členy Sokola, rybářského spolku, včelařů, scházejí se na pálení čarodějnic nebo hasičském cvičení. Noví obyvatelé částečně ovlivňují sociální prostředí pozitivním způsobem, který vnímají zejména starousedlíci. Zvyšuje se intenzita soukromého podnikání a rozšiřuje se síť služeb, vylepšila se infrastruktura nebo se začaly třídit odpadky. Noví obyvatelé mají obvykle vyšší nároky na vybavení, zvýšila se frekvence linkových autobusů, byla zavedena integrovaná doprava a zbudovány nové autobusové zastávky⁵. Noví obyvatelé jsou více kritičtí k obecnímu úřadu než místní (požadují např. okamžité odklizení sněhu ze silnice).

Závěr

V průběhu 90. let dochází v zázemí Prahy k pozvolným změnám do té doby nerozvíjených částí městského regionu. Rozvoj příměstské oblasti je ovlivňován celou řadou společenských a ekonomických procesů, které se postupně odrážejí i v prostorové struktuře města a městského regionu. Kromě významného rozvoje komerčních aktivit je nejvýraznějším procesem rezidenční suburbanizace, která se uskutečňuje z počátku především v nejatraktivnějších lokalitách a postupně se rozšiřuje i do dopravně i obsluženě méně vybavených sídel. Suburbanizace je doplňována i dalšími pohyby obyvatelstva, které představují zhruba 1/3 migračních zisků zázemí Prahy. Zvyšuje se především úloha tangenciálních pohybů (tj. pohybů mezi jednotlivými sídly v rámci zázemí Prahy), které společně s procesem suburbanizace polarizují sí-

⁵ Např. v ose staré benešovské silnice mají autobusy pouze 15ti minutové intervaly a vynikající spojení ke stanicím metra. Podobná dostupnost metra trasy B je v jihozápadní části pražského zázemí.

delní strukturu. Obyvatelstvo s vyšším sociálním statusem, které dosud obývalo venkovská sídla v zázemí města, se postupně přesouvá do rozvíjených lokalit, čímž se zvýrazňují rozdíly mezi oběma typy sídel.

Sociální struktura rozvíjených obcí doznává po dokončení nové výstavby podstatných změn – bylo by možné hovořit o zvyšování sociálního statusu původních sídel. Do zázemí Prahy přicházejí lidé se středním a vysokoškolským vzděláním, většinou zámožní, s dobře placenými profesemi. Noví obyvatelé mají často i vlivné postavení ve společnosti a jsou schopni ovlivňovat život v obci. Pokud však blíže nahlédneme do života jednotlivých obcí, je zřejmé, že spíše než o zvýšení sociálního statusu jde prozatím o polarizaci sociální struktury obyvatelstva. V mnoha případech je nové bydlení budováno jako samostatné sídlo, prostorově nebo fyzicky oddělené od původní obce.

Sociální vztahy mezi původními a novými obyvateli lze prozatím vystihnout odpovědí, kterou zmiňovali zastupitelé obcí nejčastěji: „nevím, žijí zde příliš krátce“ nebo lépe „žijí nezávisle na sobě“. Přesto dochází alespoň v některých sídlech postupně k sblížování obou částí společnosti. Toto sblížování je patrné zejména v drobných sousedských výpomocích, sdružování mladých obyvatel, sdružování v zájmových a sportovních spolcích a kolem záležitostí školy. Stejně významná je postupná participace nových rezidentů v řízení obce a účast v zastupitelstvu. Mnohdy se právě účastí schopných a vlivných lidí v chodu obce výrazně posiluje její pozice v regionu. To se projevuje výrazně především v investicích do infrastruktury. V rozvíjených sídlech se často díky novým stavebníkům zavádí plyn, kanalizace, vodovod a další infrastruktura. Investice do nových částí obce jsou většinou impulsem pro rozšíření sítí do staré zástavby. Častý je významný finanční podíl nových rezidentů na investičních akcích.

Rezidenční suburbanizace je v současnosti nejvýznamnějším procesem měnícím vzorce sociálně prostorové struktury pražské aglomerace. Dochází ve zvýšené míře k diferenciaci jednotlivých částí městského regionu podle sociálního postavení bydlícího obyvatelstva, k polarizaci sociální struktury příměstských sídel nebo k sociální separaci nových obyvatel v uzavřených lokalitách. Tento stav je podle mého názoru přechodný, o čemž svědčí zvětšující se intenzita pozitivních sociálních kontaktů mezi novými a staršími obyvateli sídel.

Vedle podstatných změn v sociálně prostorové struktuře suburbánních oblastí dochází i k postupným změnám ve zdrojových oblastech suburbanizace. Jako potenciální hrozba je vnímán zejména odliv obyvatelstva s vyšším sociálním statusem ze sídlišť. Heterogenní sociální struktura dnešních sídlišť tak může být v příštích letech narušena a sídlištní lokality s chátrajícím bytovým fondem, nevyřešenými majetkovými vztahy nebo v neatraktivních oblastech Prahy jsou potenciálními ohnisky sociálních problémů.

Dalším možným problémem promítajícím se zejména do neúměrného zvyšování nákladů na dopravu a veřejné služby je nekoordinovaný rozvoj roztroušené individuální výstavby – *urban sprawl*. Je zřejmé, že v České republice se jedná o jeden z hlavních druhů suburbánního rozvoje s negativními dopady na krajinu. Předejít

tomuto problému je možné zejména důsledným uplatňováním zákonných norem a koordinací rozvoje sídel v rámci městské aglomerace s využitím nástrojů územního a regionálního plánování.

MARTIN OUŘEDNÍČEK je odborným asistentem na katedře sociální geografie a regionálního rozvoje Přírodovědecké fakulty Univerzity Karlovy v Praze. Zabývá se výzkumem sociální geografie Prahy, geografii města a osídlení.

Literatura

- Bičík, I., D. Fialová 2001. „Šetření rekreačních objektů v zázemí Prahy v letech 1991–1997“. Pp. 72–89 in Bičík, I. et al., *Druhé bydlení v Česku*. Praha: Přírodovědecká fakulta Univerzity Karlovy, Katedra sociální geografie a regionálního rozvoje.
- Cheshire, P. 1995. „A New Phase of Urban Development in Western Europe? The Evidence for the 1980s“. *Urban Studies* 32, (7): 1045–1063.
- Hall, P., D. Hay 1980. *Growth Centres in the European Urban System*. London: Heinemann Educational.
- Hampl, M. 1999. „Long-term Trends of Settlement Development“. Pp. 27–43 in Hampl, M. et al., *Geography of Societal Transformation in the Czech Republic*. Praha: Katedra sociální geografie a regionálního rozvoje. Přírodovědecká fakulta. Univerzita Karlova.
- Hampl, M., K. Kühnl 1993. „Migratory Trends in Former Czechoslovakia“. *Acta Universitatis Carolinae – Geographica* 28, (1): 53–71.
- Horská, P., Maur, E., Musil, J. 2002. *Zrod velkoměsta. Urbanizace českých zemí a Evropa*. Praha, Litomyšl: Paseka.
- Illner, M. 1982. „K sociálním stránkám pražské migrace“. Pp.185–200 in *Migrace do velkoměst. Acta Demographica V*. Praha: Výzkumný ústav sociálně ekonomických informací a Československé demografické společnosti při ČSAV.
- Kára, J., T. Kučera 1986. „Migrační bilance obcí v zázemí velkých měst na příkladu Prahy, Českých Budějovic a Hradce Králové-Pardubic“. Pp. 136–143 in Ryšavý, Z. (ed.), *Nové tendence ve vývoji osídlení Československa v posledních patnácti letech a výhled jeho dalšího vývoje*. Sborník semináře odborné skupiny pro rozmístění a stěhování obyvatelstva Československé demografické společnosti při ČSAV. Praha 18.–19. 9. 1985.
- Král, J. 1946. *Zeměpisný průvodce Velkou Prahou a její kulturní oblastí*. Praha: Melantrich.
- Ledvinka, V., J. Pešek, 2000. *Praha. Dějiny českých měst*. Praha: Nakladatelství Lidové noviny.
- Musil, J. 1967. *Sociologie soudobého města*. Praha: Svoboda.
- Musil, J. 2001. „Vývoj a plánování měst ve střední Evropě v období komunistických režimů. Pohled historické sociologie“. *Sociologický časopis* 37, (3): 275–296.
- Musil, J., Z. Ryšavý 1984. „Dlouhodobé regionální procesy v ČSR“. Pp. 26–36 in Musil, J., Z. Ryšavý, L. Velíšková, *Dlouhodobý vývoj aglomerací v ČSR*. Praha: Výzkumný ústav výstavby a architektury.
- Ouředníček, M. 2001. Nová sociálně prostorová struktura v zázemí Prahy. Pp. 248–257 in Létal, A., Z. Szczyrba, M. Vysoudil (eds.), *Česká geografie v období rozvoje informačních technologií*. Sborník příspěvků Výroční konference České geografické společnosti. Olomouc: Univerzita Palackého v Olomouci.

- Ouředníček, M. 2002a: *Vývoj sociálně-prostorové struktury v Pražském městském regionu. Dotazníkové šetření v 75ti sídlech PMR. Závěrečná zpráva pro GA UK. Praha. (rukopis).*
- Ouředníček, M. 2002b. „Suburbanizace v kontextu urbanizačního procesu“. Pp. 39–54 in Sýkora, L., *Suburbanizace a její sociální, ekonomické a ekologické důsledky*. Praha: Ústav pro ekopolitiku.
- Preference sídelních typů mezi obyvatelstvem ČSSR. 1976. *Otázky urbanizace*. Praha: Výzkumný ústav výstavby a architektury.
- Ryšavý, Z., J. Link, L. Velišková 1994. „Proces suburbanizace v souvislostech procesu proměny osídlení v letech 1869–1991: Česko, Pražská aglomerace“. *Územní plánování a urbanismus XXI*: 189–199.
- Sýkora, L. 1993. „City in Transition: the Role of Rent Gaps in Prague's Revitalization“. *Tijdschrift voor Economische en Sociale Geografie* 84, (4): 281–293.
- Sýkora, L. 1999. „Changes in the Internal Spatial Structure of Post-communist Prague“. *GeoJournal* 49 (1): 79–89.
- Sýkora, L. 2001. „Živelná urbanizace příměstské krajiny a její ekonomické, sociální a environmentální důsledky“. *Environmentální aspekty podnikání*, 3 (1): 25–27.
- Ullrich, Z. a kol. 1938. *Soziologische Studien zur Verstädterung der Prager Umgebung*. Praha: Nakladatelství revue Sociologie a sociální problémy.
- van den Berg, L., R. Drewett, L. H. Klaassen, A. Rossi, C. H. T. Vijverberg 1982. „A Study of Growth and Decline“. *Urban Europe*. 1: Oxford: Pergamon Press.

Další zdroje

- Pohyb obyvatelstva v ČSSR, ČSFR, ČR v letech 1964–2000*. Praha: Federální a Český statistický úřad.
- Statistika stěhování v okresech Praha-východ a Praha-západ. Speciální výstupy Českého statistického úřadu za roky 1997–1999.

Příloha

Dotazníkové šetření bylo součástí grantového projektu „*Vývoj sociálně-prostorové struktury v Pražském městském regionu*“ Grantové agentury Univerzity Karlovy č. 179/2000/B GEO/PřF. Cílem dotazníkového šetření bylo doplnit informace o sociální struktuře obyvatelstva, které nebylo možné získat ze statistických dat, dále o změnách ve vztazích mezi novými a původními rezidenty vybraných sídel, participaci nových obyvatel na veřejném životě a celkové změně sociálního prostředí obce. Jako doplňující byly šetřeny informace o fyzickém prostředí a plánech představitelů obcí do budoucnosti.

Šetření proběhlo ve dvou etapách ve druhé polovině roku 2000 a na jaře 2001. Tazatelé byli studenti 3. ročníku odborné geografie na Přírodovědecké fakultě UK v Praze. Dotazník byl rozdělen do dvou částí. První stránku, která obsahovala dotazy na popis a fyzický stav lokality, vyplňovali tazatelé samostatně, popř. si ještě ověřovali informace u představitelů obce. Jednalo se o základní informace o lokalitě,

o dostupnosti automobilem a hromadnou dopravou a vybavenosti obce. Stěžejní část dotazníku tvořily otázky na sociální prostředí a budoucí plány obce. Na tuto část odpovídali starostové nebo členové zastupitelstva obce. Dotazování probíhalo formou řízeného rozhovoru a odpovědi respondentů zapisovali do dotazníků sami tazatelé. Při předávání dotazníků ke zpracování byly navíc zaznamenány i druhotné informace tazatelů, které měly důležitou roli pro poznání prostředí jednotlivých obcí.

Respondenty tvořili starostové obcí (44 osob, z toho 11 žen), zástupci starostů (9) a členové zastupitelstva nebo pracovníci obecního úřadu, kteří mají na starosti územní rozvoj obce nebo jsou určeni pro záležitosti šetřené části obce (12). U deseti dotazníků přesná identifikace respondenta chyběla.

Základním souborem pro dotazníkové šetření byla sídla okresů Praha-východ, Praha-západ a okrajové lokality v rámci administrativní hranice hlavního města Prahy. Šetření však nebylo možné z časových a finančních důvodů provést u všech sídel vymezeného území. Před terénní prací bylo telefonicky kontaktováno 100 starostů nebo členů zastupitelstev obcí. Sídla byla vybírána především z bezprostředního zázemí města (dostupnost nejbližší stanice metra automobilem do 30 minut) a zároveň tak, aby byly pokryty relativně rovnoměrně všechny velikostní skupiny sídel. Po telefonických rozhovorech (19 případů) nebo následně v terénu (6) odmítlo odpovídat 25 respondentů. Celkový počet vyplněných dotazníků získaný v obou etapách šetření byl 75.