

SOUČASNÉ ZMĚNY MIGRAČNÍ BILANCE NEJMENŠÍCH ČESKÝCH OBCÍ

Martin Ouředníček, Jakub Novák, Martin Šimon

*Univerzita Karlova v Praze, Přírodovědecká fakulta, katedra sociální geografie a regionálního rozvoje,
Urbánní a regionální laboratoř*

Albertov 6, Praha 2 – Nové Město, 128 43

E-mail: slamak@natur.cuni.cz

Abstrakt: v posledních dvou desetiletích dochází k významné proměně migračních preferencí i migračního chování obyvatelstva v Česku. Tato tendence je ovlivňována postsocialistickou transformací i demografickými, ekonomickými a technologickými změnami uplatňujícími se v Evropě. Příspěvek přináší dokumentaci migrační bilance v posledních dvou desetiletích (1992-2010) se zvláštním zaměřením na kategorii nejmenších obcí s méně než 500 obyvateli. Empirická část využívá individuální migrační data v podrobnosti obcí Česka a členění sídelního systému na urbánní, suburbánní a rurální obce. Právě vymezení suburbánní zóny umožňuje odlišit předměstské lokality integrované do městských regionů od odlehlejšího venkova. Cílem příspěvku je zodpovědět na otázku, zda současné migrační zisky velmi malých obcí souvisí s postupnou difúzí suburbanizačního procesu, či získávají spíše venkovské oblasti. v další části hodnotíme strukturu migrantů a diskutujeme důvody a přínosy migrace na venkov pro lokální komunity.

Klíčová slova: migrace, malé obce, suburbanizace, kontraurbanizace, Česko

1. Úvod

Rezidenční decentralizace a s ní spojené změny v sociálně prostorové struktuře obyvatelstva i v sociálním prostředí jednotlivých sídel patří v současnosti mezi klíčová témata geografického výzkumu nejen v Česku, ale i v dalších postsocialistických zemích. Dosavadní výzkum ukázal, že obecné tendence v migraci z měst do suburbánního zázemí a na venkov se do určité míry podobají dřívějšímu vývoji osídlení v západních zemích (Cheshire 1995, Geyer, Kontuly 1996, Champion 2001, TEGS 2003). To se týká zejména suburbanizace, ale v poslední době se oživila rovněž diskuse o síle a významu kontraurbanizace - tj. stěhování z měst mimo metropolitní oblasti (Šimon 2012). Proměny v migračním chování obyvatelstva jsou ovlivňovány vzájemným vztahem mezi migračními preferencemi obyvatelstva a charakteristikami (podmínkami, push a pull faktory) v cílových a zdrojových oblastech migrace. Protože jsou tyto podmínky posuzovány především v závislosti na životním cyklu domácností a jednotlivců, hrají významnou úlohu i obecnější změny ve společnosti, které souvisí se stárnutím populace, diverzifikací životních stylů i změnami v charakteru bydlení a práce.

Cílem příspěvku je charakterizovat vývoj rezidenční decentralizace a zhodnotit její dopady na měnící se sociální strukturu i revitalizaci nejmenších obcí v Česku od 90. let 20. století do současnosti. Jádrem příspěvku je analýza migrační bilance obcí s populační velikostí do 500 obyvatel, u kterých se dlouhodobě projevovaly depopulační tendence a patřily již v období socialismu mezi nerozvojová území. Tyto obce se do dneška potýkají s celou řadou problémů, které pramení z nevýhodné geografické polohy, nedostatečného lidského

kapitálu, nevýhodného systému přidělování financí v rámci rozpočtového určení daní i jednoznačné dřívější diskriminace v rámci střediskové soustavy osídlení. Důsledkem tohoto znevýhodnění je v mnoha takových obcích chybějící technická i sociální infrastruktura, zanedbaný bytový fond a velmi nízký sociální status obyvatelstva. Proto je do značné míry překvapivý migrační obrat, který nastává ve vývoji této kategorie obcí po roce 2000.

Populační nárůsty v kategorii nejmenších obcí byly v dřívějších pracích většinou přisuzovány suburbanizaci difundující do stále vzdálenějších oblastí od jader metropolitních regionů (Čermák 2005). Příspěvek se opírá o zásadní metodologickou inovaci, která zohledňuje vymezení suburbánních zón českých měst a odděluje tak suburbánní a odlehlý venkov. Za použití kvantitativních dat dále příspěvek nabízí diferencovaný pohled na migrační bilanci malých obcí podle intenzity bytové výstavby, dopravní polohy a přítomnosti rekreační funkce. Tato klasifikace přibližuje výzkum k vysvětlení faktorů migračního růstu nejmenších obcí mimo metropolitní oblasti Česka.

2. Vývoj názorů na rezidenční decentralizaci a vývoj nejmenších obcí

Čermák, Hampl a Müller (2009) vyslovují závěr, že možnosti další územní koncentrace obyvatelstva jsou v Česku omezené a že po klasické fázi urbanizace nastupuje metropolizační fáze zahrnující i suburbanizaci. K další dekoncentraci mimo metropolitní oblasti zůstávají autoři skeptičtí a současné procesy distribuce obyvatelstva považuje za řádově nesrovnatelné v porovnání s rozsahem přesunů v industriálním období. S tímto názorem do značné míry souhlasíme (Ouředníček 2000, Šimon 2011), přesto je oprávněné předpokládat, že migrační příliv do malých obcí má zejména pro cílové oblasti stěhování velký význam. Dekoncentrace obyvatelstva s sebou přináší i dopady na mikroúrovni, které mohou být vnímány spíše z pozice jednotlivých obcí a ve vztahu ke změnám sociální struktury, sociálního prostředí, sociálního a lidského kapitálu venkovských obcí. Vycházíme z předpokladu, že současné dekoncentrační procesy sice nemají sílu a intenzitu srovnatelnou s migrací v průběhu industrializace, avšak mohou znamenat podstatné změny v sociální a demografické struktuře venkovských oblastí a zejména přinést impulsy k rozvoji a revitalizaci dlouhodobě stagnujících venkovských a depopulačních regionů v Česku (Ouředníček, Špačková, Feřtová 2011). Roli přílivu migrantů do venkovských oblastí jsme již dříve popsali na příkladu suburbanizace (Špačková, Ouředníček 2012) i kontraurbanizace (Šimon 2011).

Polistopadové tendence ve vývoji malých obcí a jejich postupný populační růst si lze také spojovat s dezintegrací obcí na počátku 90. let 20. století. K dezintegraci obcí došlo v zásadě v letech 1990 a 1991, kdy vzniklo zhruba 2000 nových obcí a jejich celkový počet se ustálil okolo čísla 6250 (podrobněji viz Illner 2006). Pro hodnocení populačního vývoje má zásadní význam to, že 88 % nově vzniklých obcí po roce 1989 bylo ve velikostní kategorii do 500 obyvatel (Šašinka 2011). Vznik vysokého počtu malých obcí (počet sídel se významně nemění) znamenal vyjádření touhy po lokální autonomii, tj. snahy spravovat lokální věci veřejné lokálně. Vysoký vznik malého počtu obcí také znamenal nové výzvy pro organizaci veřejné zprávy (Maříková 2005). Malé obce často nemusejí mít dostatečné ekonomické, organizační či lidské zdroje pro vykonávání svěřených funkcí (Vajdová, Čermák, Illner 2006, Hampl, Müller 1998). Analýza, která zkoumala, zda se více rozvíjí malá sídla, která jsou samostatnými obcemi, nebo ta, která nejsou samostatná, nevedla k jednoznačné odpovědi (Bernard, Kostecký 2010). Současné populační zisky nejmenších obcí však svědčí o oživení

potenciálu této velikostní kategorie a jsou pravděpodobně i výsledkem seberealizace nových obecních samospráv.

3. Metodika

Metodika článku se opírá o definování migračních procesů vzhledem ke zdrojovým a cílovým oblastem migrace. Tabulka 1 ukazuje tři základní typy sídel (prostředí), za které považujeme jádra metropolitních regionů (města), jejich zázemí (suburbia) a ostatní venkovské osídlení. Jelikož se v článku věnujeme především migračním přírůstkům malých venkovských obcí mimo metropolitní oblasti, je v tabulce zvýrazněn proces kontraurbanizace. Kontraurbanizace je tedy chápána jako migrace z metropolitních oblastí (měst nebo suburbii) na venkov.

Tab. 1: Matice zdrojových a cílových oblastí migrace a definice kontraurbanizace (a dalších procesů)

Typ prostředí		Cílové místo migrace		
		Město	Suburbium	Venkov
Zdrojové místo migrace	Město	Meziměstská migrace	Suburbanizace	KONTRAURBANIZACE
	Suburbium	Reurbanizace	Tangenciální migrace (vnitrometropolitní)	KONTRAURBANIZACE
	Venkov	Urbanizace (ev. reurbanizace)	Urbanizace (ev. reurbanizace)	Meziregionální migrace (venkovská)

Pramen: Ouředníček (2009)

Článek navazuje na předchozí studie zaměřené na diferencovaný vývoj migrace na základě velikostní struktury obcí. Navíc však přidává z metodického i obsahového hlediska zásadní informaci o lokalizaci obcí vzhledem k jádrům městských regionů. Podstatou je využití typologie suburbánních obcí, která vzešla z dlouhodobého výzkumu suburbanizace v České republice (Ouředníček, Špačková, Novák 2012). Tato typologie vymezuje tři zóny suburbánních obcí v zázemí měst s více než 10000 obyvateli na základě intenzity bytové výstavby a migračních zisků obce z jádrového města. Podrobnější informace jsou k dispozici v publikaci Ouředníček, Špačková, Novák (2012). Rozhodující pro zařazení do velikostních kategorií byla populační velikost v roce 2008. Přestupy mezi kategoriemi obcí tedy neprobíhaly. Obce s méně než 500 obyvateli tedy tvořily necelých 8 % populace, ale také 55 % jednotek v celém souboru obcí viz tabulka 2).

Tab. 2: Základní charakteristika sídel typů sídel

Název	Počet obcí	Podíl obcí	Počet obyvatel	Podíl na počtu obyvatel
Krajská města	13	0,2	2835206	27,1
Města nad 25000	34	0,5	1383744	13,2
Města 10000 - 25000	82	1,3	1294350	12,4
Suburbánní zóna	894	14,3	1386363	13,2
v tom:				
zóna1	83	1,3	113193	1,1
zóna2	179	2,9	205355	2,0
zóna3	632	10,1	1067815	10,2
2000 - 10000	336	5,4	1460726	14,0
500 - 2000	1467	23,5	1308120	12,5
<i>Méně než 500</i>	<i>3423</i>	<i>54,8</i>	<i>799033</i>	<i>7,6</i>
Celkem	6249	100,0	10467542	100,0

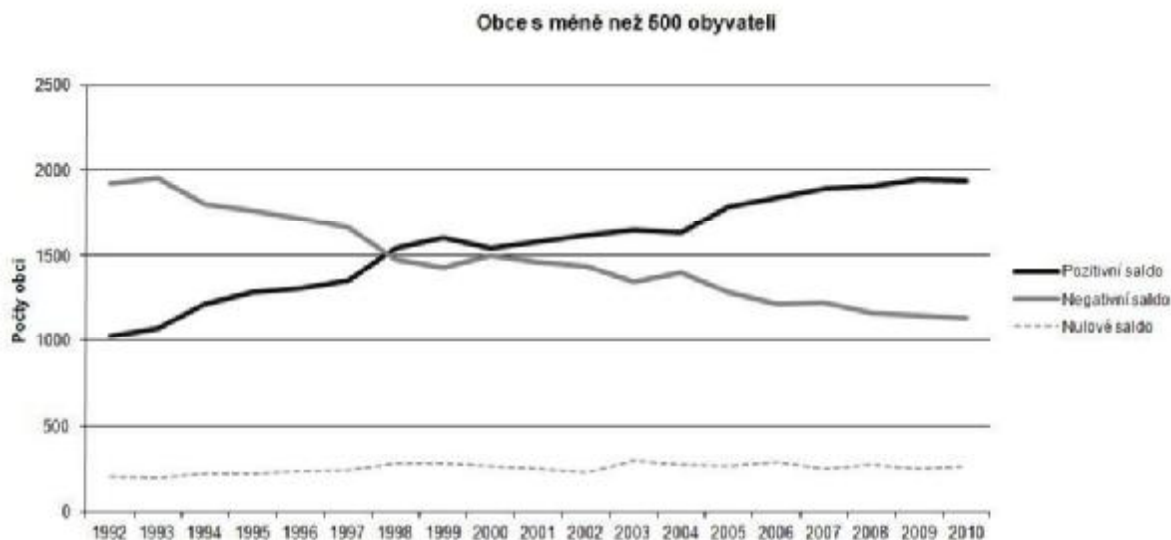
Pramen: ČSÚ

Poznámka: počty obyvatel k roku 2008

Do analýzy vstupovala především individuální anonymizovaná data o jednotlivých stěhováních v letech 1992-2010 zpracovaná ČSÚ, dále data o dokončených bytech v letech 1997-2010 rovněž poskytnutá ČSÚ. Charakteristiky jednotlivých budov, zejména vymezení podílu objektů sloužících rekreaci poskytl ČÚZK. Dostupnost a vybavenost obcí spoji hromadné dopravy byly převzaty z podkladových databází připravených pro Atlas sociálně prostorové diferenciaci (Ouředníček, Temelová, Pospíšilová 2011). Pro podrobnější rozpravu o metodických úskalích odkazujeme z důvodu omezeného rozsahu tohoto příspěvku zejména do metodických kapitol Atlasu.

4. Vývoj migrační bilance malých obcí v kontextu sídelního systému Česka

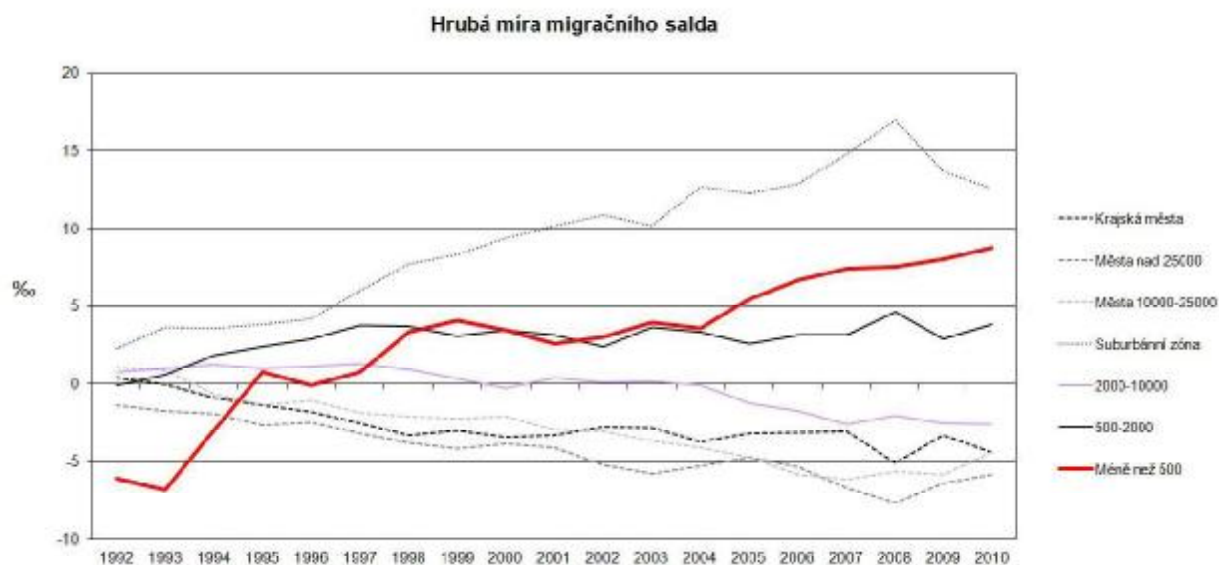
Graf na obrázku číslo 1 znázorňuje soubor nejmenších obcí ležících mimo metropolitní oblasti Česka, tedy za hranic subúrbánních zón desetitisícových a větších obcí. Soubor čítá 3423 obcí (55 % z celkového počtu obcí; zhruba 800 tis. obyvatel, tj. 8 % populace Česka) vymezených na základě stavu v roce 2008. Vývoj mezi lety 1992-2010 ukazuje na postupné zvyšování počtu obcí s pozitivním migračním saldem a "otočení" podílu růstových a ztrátových obcí. Zatímco na počátku transformačního období vykazovala migrační přírůstky zhruba tisícovka obcí (1/3), dva tisíce obcí migračně ztrácelo (2/3). v současnosti je situace zcela opačná a 2/3 nejmenších českých obcí vykazuje přírůstky stěhováním. Z vývojového hlediska lze tvrdit, že po celé transformační období dochází k postupnému zmenšování depopulačních oblastí v Česku. v návaznosti na recentní migrační paradigmatu lze přirovnat současnou situaci k polarizačnímu obratu v teorii diferenciální urbanizace (Geyer, Kontuly 1996, Ouředníček 2000).



Obr. 1: Obce s méně než 500 obyvateli podle migračního salda v letech 1992-2010

Pramen: ČSÚ 1992-2010

Typologie obcí umožňuje rozlišit růst jednotlivých velikostních kategorií obcí, ale také jejich polohu vzhledem k metropolitním oblastem. Rozhodující je tedy odlišení suburbánního a vzdáleného venkova. Obrázek 2 vykazuje kromě vývojových tendencí ostatních velikostních typů sídel rovněž vysokou dynamiku suburbánních zón českých měst a významný obrat migrační bilance obcí s méně než 500 obyvateli. Tato kategorie obcí mimo metropolitní zázemí vykazovala počátkem 90. let 20. století nejvyšší migrační ztráty, v polovině 90. let se však dostává do kladných hodnot migračního salda a dnes představuje právě po suburbíích nejvíce preferované oblasti migrace v Česku. v kladných hodnotách migračního salda se nacházejí ještě obce s populací do 2000 obyvatel, zatímco soubor všech ostatních velikostních kategorií obcí (měst) vykazuje společnou klesající tendenci v průběhu celého sledovaného období.



Obr. 2: Hrubá míra migračního salda podle typů obcí v letech 1992-2010

Pramen: ČSÚ 1992-2010

4.1 Suburbanizace versus kontraurbanizace

Protože jeden z hlavních argumentů vysvětlujících tento nárůst spočívá v rozšiřování (difúzi) procesu suburbanizace do oblastí sousedících s metropolitními oblastmi, pokusili jsme se vymezit některé faktory, které by odlišovaly proces suburbanizace od ostatních urbanizačních procesů (viz např. sedm popsaných procesů transformujících příměstskou zónu v článku Ouředníček 2007). v tabulce 3 jsou vypočteny některé faktory, které mohou jemněji specifikovat podmínky malých obcí s populací pod 500 obyvatel. Za reliabilní a dosažitelná data jsme považovali především dostupnost mikroregionálních center osobním automobilem a počet spojů v pracovní den, dále intenzitu bytové výstavby a podíl rekreačních objektů v obci. Výběr těchto ukazatelů měl ověřit následující otázky: zda existuje závislost migračních přírůstků malých obcí a jejich relativní geografické polohy, zda rostou pouze obce s vyšší intenzitou bytové výstavby, či dochází také ke stěhování do starší existující zástavby a zda je významný trend stěhování do chat a chalup jako alternativy suburbanizace.

Výsledky naznačené ve sloupcích s vývojem intenzity migračního salda vypovídají spíše o rozšiřování suburbanizačních tendencí, tedy o souvislosti migrace s novou bytovou výstavbou spíše v sousedství metropolitních regionů s dobrou dopravní dostupností i vybaveností spoji hromadné dopravy. Vedle tohoto trendu lze potvrdit i vyšší migrační zisky obcí s vyšším podílem rekreačních funkcí.

Tab. 3: Závislost intenzit migračního salda na vybraných faktorech malých obcí

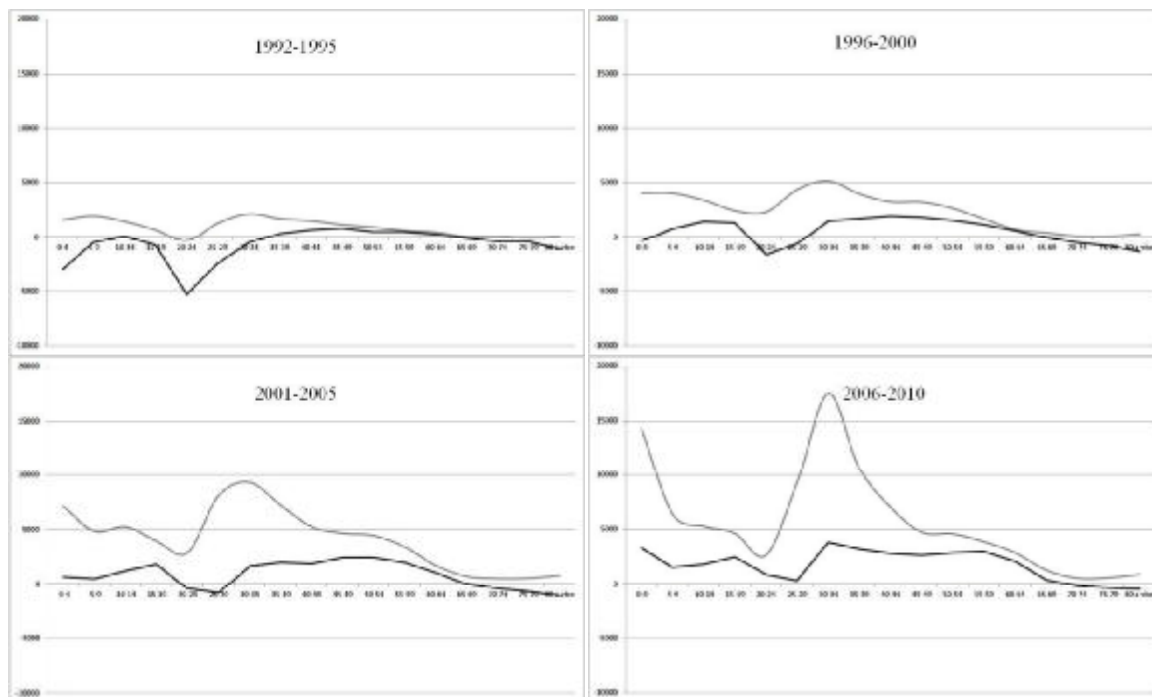
Dostupnost mikroregionálních center autem v minutách, z Atlasu sociálně prostorové diference					
Dostupnost	Počet obcí	int_92_95	int_96_00	int_01_05	int_06_10
0 - 10	1006	0,77	3,99	5,66	6,20
10 - 20	1706	-0,38	2,16	3,30	5,17
20 - 30	606	-2,28	-0,41	1,49	3,13
30 - 50	95	-1,96	1,60	1,67	3,51
Počet spojů za pracovní den 2007, z Atlasu sociálně prostorové diference					
Spoje	Počet obcí	int_92_95	int_96_00	int_01_05	int_06_10
65+	131	1,85	3,07	3,75	9,20
33-64	831	0,84	3,22	4,41	5,17
17-32	1271	-0,92	1,94	3,31	4,97
0-16	1193	-1,35	1,65	3,58	4,37
Intenzita bytové výstavby (1997-2010, na 1000 ob.)					
Intenzita byty	Počet obcí	int_92_95	int_96_00	int_01_05	int_06_10
0-0.25	667	-4,30	0,79	0,48	1,05
0.25-0.5	615	-2,42	0,83	1,66	1,32
0.5-1	961	-0,58	1,48	2,94	3,50
1-2	788	2,26	3,46	5,62	8,02

2+	379	5,25	7,93	11,24	15,86
Podíl rekreačních objektů (způsoby využití $8/(6+7+8)*100$)					
Podíl OIR	Počet obcí	int_92_95	int_96_00	int_01_05	int_06_10
50+	977	0,31	1,91	4,20	6,21
pod_50	2425	-0,56	2,48	3,60	4,79
Celkem	3426	-0,35	2,32	3,74	5,11

Tato hrubá analýza však nemůže odhalit některé nuance migračního chování obyvatelstva. Proto je vhodné využít případové studie využívající kvalitativních metod sledování vybraného území, která odhalí zejména rozdíly mezi suburbanizačními a kontraurbanizačními tendencemi v daném území. Rozdíl totiž spočívá, při dynamickém rozšiřování urbanizovaného prostředí, především ve vztahu migrantů k jádrovému městu, k potřebě dojíždět za prací, službami a dalšími aktivitami lokalizovanými v jádrovém městě. Tato propojenost zejména dojížděnkou, ale i například informačními vazbami je podle našeho názoru rozhodující pro odlišení obou procesů. Intenzita centripetálních vazeb se přitom může lišit u různých domácností nebo dokonce jednotlivců a může být dokonce proměnlivá i v čase, například v sezónním nebo týdenním rytmu. Z tohoto důvodu není podle našeho názoru možné oba dekoncentrační procesy efektivně vymezit pouze na základě kvantitativní analýzy migračních bilancí obcí jako celku.

4.2. Struktura migrace a dopady na sociální strukturu

Za nejdůležitější parametr stěhování považujeme věkovou strukturu migrantů. Obrázek 3 nabízí vývoj migračního salda suburbánních obcí a obcí s populací pod 500 obyvatel ve čtyřech etapách v letech 1992-1995, 1996-2000, 2001-2005 a 2006-2010. Průběh křivek na rozdíl od analýzy faktorů v předchozím textu ukazuje na diferencovaný vývoj obou typů obcí. Vývoj struktury obyvatelstva přichozího do suburbánních obcí byl již několikrát v našich pracích popsán (Ouředníček 2007, Novák, Čermák, Ouředníček 2011, Špačková, Ouředníček 2012 aj.). Spíše heterogenní struktura přistěhovalých v 90. letech je v současnosti výrazně věkově specifická a suburbánní bydlení je atraktivní především pro mladé rodiny s dětmi. v případě malých obcí se v průběhu sledovaných let dostávají všechny věkové kategorie do kladných čísel migračního salda, což je překvapivé zejména u mladých dospělých. Za významnou věkovou skupinou sytící kontraurbanizační tendence lze však považovat především osoby na konci produktivního věku, ale stále více také mladší rodiny s dětmi (Šimon 2012). Z metodického hlediska je potřeba upozornit, že se jedná o absolutní počty, které jsou výrazně ovlivněny celkovou strukturou populace Česka. Například struktura přistěhovalých i vystěhovalých u obou typů sídel je téměř identická a velmi podobné jsou i změny ve vývoji struktury stěhování. Významnější rozdíly ve struktuře jsou viditelné až v případě salda.



Obr. 3: Saldo migrace podle věku v suburbích a obcích s méně než 500 obyvateli ve vybraných letech

Pramen: ČSÚ 1992-2010

Poznámka: Šedé čáry představují hodnoty pro suburbánní zónu, tmavé čáry pro venkovské obce mimo metropolitní oblasti s méně než 500 obyvateli (k roku 2008).

Grafy malých venkovských obcí v jednotlivých letech sledování lze stručně interpretovat jako (1) 1992-1995 pokračující únik z venkova mladých ve věku 20-30 let; (2) 1996-2000 stabilizace a růst atraktivity pro střední věk nad 30 let; (3) 2001-2005 venkov jako místo pro spokojený předdůchod (kategorie 45-60 let); (4) 2006-2010 venkov i jako místo pro mladou rodinu, předdůchodový a důchodový věk se rovněž posiluje. Jediná věková kategorie, která se nedokáže efektivně vypořádat s nedostatečnou nabídkou (zřejmě zejména sociálních služeb) jsou nejstarší důchodci, jejichž migrační saldo je dlouhodobě negativní (Litwak, Longino 1987).

5. Závěr

Výsledky příspěvku vypovídají o rozšiřování urbanizovaného prostoru Česka propojeného z venkovských sídel nejen na jádra metropolitních regionů, ale i vzájemně a globálně. Nové druhy komunikace, práce a bydlení přináší pro současného výzkumníka znesnadnění měření a snižující se validitu a reliabilitu dat o prostorové mobilitě. Decentralizace správy a ustavení samosprávy malých obcí zřejmě přispělo k jejich revitalizaci, oživení a aktivizaci navzdory velmi znevýhodněným podmínkám – nízkému finančnímu i lidskému kapitálu. Někdy právě představitelé nové samosprávy a nově přistěhovalí z měst přinášejí přemostující vazby, dovednosti, kontakty do dlouhodobě stagnujícího sociálního prostředí malých obcí. Do této skupiny můžeme řadit jak nové rezidenty, tak rekreanty. v dalším výzkumu se chystáme zaměřit na otázku, jakou roli hraje bytová politika a obecně aktivita malých obcí

v přitažení nových obyvatel. Za podnětné rovněž považujeme komparativní studie zaměřené především na výzkum podobných tendencí v ostatních postsocialistických zemích

Poděkování: *Děkujeme naší milé kolegyni RNDr. Daně Fialové, Ph.D. za poskytnutí dat o objektech OIR z databáze ČÚZK a dále projektu Technologické agentury ČR OMEGA č. TD010049 za finanční podporu.*

Literatura

- [1] BERNARD, J., KOSTELECKÝ, T. (2010): Části obcí s vlastní samosprávou a bez ní: Vliv administrativního statusu části obce na její rozvoj. *Acta Politologica*, 2, č. 1, s. 58–76.
- [2] CHAMPION, A. (2001): Urbanization, Suburbanization, Counterurbanization and Reurbanization. In: Paddison, R. ed.: *Handbook of Urban Studies*. Sage Publications, London, s. 143-161.
- [3] CHESHIRE, P. (1995): a New Phase of Urban Development in Western Europe? The Evidence for the 1980s, *Urban Studies* 32, s. 1045-1063.
- [4] ČERMÁK, Z. (2005): Migrace a suburbanizační procesy v České republice. *Demografie*, 47, č. 3, s. 169–176.
- [5] ČERMÁK, Z., HAMPL, M., MÜLLER, J. (2009): Současné tendence vývoje obyvatelstva metropolitních areálů v Česku: dochází k významnému obratu? *Geografie*, 114, č. 1, s. 37-51.
- [6] GEYER, H.S., KONTULY, T.M. eds (1996): *Differential Urbanization: Integrating Spatial Models*. Arnold, London.
- [7] HAMPL, M., MÜLLER, J. (1998): Jsou obce v České republice příliš malé? *Geografie*, 103, č. 1, s. 1-12.
- [8] ILLNER, M. (2006): Velikost obcí, efektivita jejich správy a lokální demokracie. In: Vajdová, Z., Čermák, D., Illner, M.: *Autonomie a spolupráce: důsledky ustavení obecního zřízení v roce 1990*. Sociologický ústav AV ČR, Praha, s. 15–26.
- [9] MAŘÍKOVÁ, P. (2005): Malé obce – sociologický pohled (1,2). *Obec a finance* 1,2/2005, [online]. [cit. 2011-01-20]. Dostupné z WWW: <http://denik.obce.cz/go/clanek.asp?id=6176636>
- [10] NOVÁK, J., ČERMÁK, Z., OUŘEDNÍČEK, M. (2011): Migrace. In: Ouředníček, M., Temelová, J., Pospíšilová, L. eds.: *Atlas sociálně prostorové diferenciacie České republiky*. Nakladatelství Karolinum, Praha, s. 87-102.
- [11] OUŘEDNÍČEK, M., ŠPAČKOVÁ, P., FEŘTROVÁ, M. (2011): Změny sociálního prostředí a kvality života v depopulačních regionech České republiky. *Sociologicky časopis / Czech Sociological Review*, 47, č. 4, s. 777-803.
- [12] OUŘEDNÍČEK, M., ŠPAČKOVÁ, P., NOVÁK, J. (2012 v tisku): Metodické problémy výzkumu a vymezení zón rezidenční suburbanizace v České republice. In: Ouředníček, M., Špačková, P., Novák, J. eds.: *Sub Urbs*. Nakladatelství Academia, Praha.

- [13] OUŘEDNÍČEK, M., TEMELOVÁ, J., POSPÍŠILOVÁ, L. eds. (2011): Atlas sociálně prostorové diferenciacie České republiky. Nakladatelství Karolinum, Praha.
- [14] LITWAK, E., LONGINO, C. F. (1987): Migration Patterns Among the Elderly: a Developmental Perspective. *Gerontologist*, 27, č. 3, s. 266–272.
- [15] ŠAŠINKA, P. (2011): Malé obce v České republice. Diplomová práce. ESF, Masarykova universita, Brno.
- [16] ŠIMON, M. (2011): Kontraurbanizace: chaotický koncept? *Geografie*, 116, č. 3, s. 231–255.
- [17] ŠIMON, M. (2012): Exploring counterurbanisation in post-socialist context: case of the Czech Republic. *Sociologia Ruralis* (v tisku, dostupné u autora).
- [18] ŠPAČKOVÁ, P., OUŘEDNÍČEK, M. (2012): Spinning the web: New social contacts of Prague's suburbanites. *Cities*, 29, č. 5, s. 341-349.
- [19] TESS (2003): Differential urbanisation. Special issue of *Tijdschrift voor Economische en Sociale Geografie* 94, č. 1.
- [20] VAJDOVÁ, Z., ČERMÁK, D., ILLNER, M. (2006): Autonomie a spolupráce: důsledky ustavení obecního zřízení v roce 1990, Sociologický ústav Akademie věd České republiky, Praha, 108 s.

CONTEMPORARY CHANGES IN MIGRATION BALANCE OF THE SMALLEST CZECH MUNICIPALITIES

Migration preferences and migration behaviour of population has been changing in the Czech Republic during the last two decennia. This tendency is influenced by post-socialist transformation and demographic, economic, and technological changes within Europe. The contribution brings evidence of migration balance during the last two decennia (1992-2010) with special attention to the smallest municipalities. Empirical part deals with individual migration data and the division of settlement system into urban, suburban and rural municipalities. The delimitation of suburban zone enables to make differences between suburban localities integrated within the metropolitan regions and more peripheral countryside. The paper raises the question, whether the contemporary gains of very small municipalities correspond with diffusion of suburbanisation or rather rural areas gain more. The structure of migration and discussion of reasons and consequences of migration for local communities are then evaluated.

Key words: migration; counterurbanisation; Czech Republic