

ČASOPROSTOROVÉ CHOVÁNÍ STŘEDOŠKOLSKÝCH STUDENTŮ BYDLÍCÍCH V ZÁZEMÍ PRAHY

Lucie Pospíšilová, Martin Ouředníček

*Katedra sociální geografie a regionálního rozvoje, Přírodovědecká fakulta,
Univerzita Karlova v Praze*

Abstrakt¹

Rezidenční suburbanizace způsobuje oddělení bydliště a dalších denních funkcí uvnitř metropolitních regionů. Důsledkem jsou na jedné straně zvyšující se nároky na dopravní infrastrukturu a rostoucí intenzita dopravy, na straně druhé časové ztráty vznikající jednotlivcům v důsledku narůstajícího času stráveného v dopravě. Oddělenost bydlení, práce, služeb i zábavy překonávají suburbanité využíváním osobního automobilu, který se stává nezbytnou podmínkou jejich každodennosti. Důležitost a frekvence využívání jednotlivých diferencovaně lokalizovaných funkcí se přitom liší především v závislosti na věku nebo stadiu v životním cyklu. Specifickou skupinu v tomto ohledu tvoří teenageri, kteří jsou ve většině případů závislí na veřejné dopravě a jejichž prostor aktivit a užívané urbánní funkce se nejméně shodují s vlastnostmi suburbií. Za nejvýznamnější problém teenagerů považujeme především jejich omezení v důsledku obtížné fyzické konektivity mezi centrem města a bydlištěm a napětí mezi požadovanou a faktickou mobilitou. V textu hodnotíme na příkladu Pražského městského regionu každodenní pohyb a aktivity suburbánních gymnazistů ve srovnání se stejnou skupinou studentů žijící uvnitř města. Výzkum vychází z vlastního terénního šetření realizovaného v listopadu 2009 a dat o využití času agentury Median. Hlavní zjištění, které je hlouběji diskutováno, ukazuje, že delší doba strávená denně v dopravě zkracuje suburbánním studentům čas na spánek

1 Článek vznikl za podpory Grantové agentury Univerzity Karlovy v Praze, projekt č. 65309 „Časoprostorová mobilita obyvatel Pražského městského regionu“ a Grantové agentury České republiky, projekt č. P404/10/0523 „Sociální deprivace v městském prostředí: objektivní a subjektivní dimenze“.

a volnočasové aktivity. Kromě vlivu lokalizace místa školy a bydliště v životě teenagerů se ukázaly i rozdíly ve využití času mezi studenty gymnázií a celkovou populací teenagerů v Praze, dané na jedné straně větší dojížděčkovou vzdáleností, na straně druhé také náročnějším typem studia.

Úvod

Rezidenční suburbanizace bývá často kritizována jako proces, který způsobuje oddělení bydliště a dalších denních aktivit uvnitř metropolitních regionů. Tím se zvyšují nároky na dopravní infrastrukturu a intenzitu dopravy i ztráty jednotlivců související s narůstajícím časem stráveným v dopravě. V České republice je obyvatelstvo bydlicí v malých sídlech při nízkých hustotách osídlení navíc obtížné dopravně obsloužit. Zhoršenou dostupnost práce, služeb i zábavy řeší suburbanité obvykle využíváním osobního automobilu, který se stává nezbytnou podmínkou jejich každodennosti (Urbánková, Ouředníček 2006). Dočasná nebo trvalá nemožnost využívat automobil představuje pro obyvatele suburbí výrazné omezení (*constraint*) denních aktivit i prostoru dosažitelných aktivit (*activity space*). V teoretické rovině vychází příspěvek právě z Hägerstranda konceptu omezení (1970) časoprostorového pohybu. V úvodní části příspěvku se zaměřujeme zejména na proměnu ve významu tradičně vnímaných tří kategorií omezení v kontextu technologických změn i měnících se přístupů k hodnocení prostoru v sociálních vědách. Empirická část práce je zacílena na případovou studii časoprostorového chování populace studentů pražských gymnázií bydlicích v Praze a v okolních suburbánních obcích. V textu argumentujeme tím, že právě věková skupina teenagerů patří mezi znevýhodněné skupiny bydlicí v suburbánních lokalitách v zázemí Prahy. Za nejvýznamnější problémy považujeme především omezení vazeb s městem v důsledku obtížné fyzické konektivity s místem bydliště a napětí mezi přirozenou (požadovanou) a faktickou mobilitou ovlivněnou specifickými suburbánními omezeními. Zaměřením na skupinu gymnazistů vyčleněnou z celé populace starších teenagerů chceme poukázat také na specifčnost skladby denních aktivit teenagerů na základě typu studované školy.

Výchozí teze a předpoklady:

- Tradičně vnímaná omezení časoprostorového chování daná vlastnostmi a schopnostmi člověka, normativní a infrastrukturní omezení prostředí a omezení daná vazbami na další lidi jsou ovlivňována také dynamicky se měnícími mody komunikace. Internetová a mobilní komunikace umožňuje osvobození některých aktivit každodennosti od prostoru a času a vede k přehodnocování konceptů diskutovaných v době před rozšířením informačních technologií.
- Kromě fyzického prostoru a kyberprostoru je velmi důležité uvažovat o pozici jednotlivce i sociálních skupin v sociálním prostoru. V souvislosti s tématem příspěvku předpokládáme, že pozice studenta a jeho denních aktivit je výrazně ovlivňována sociálními prostory vázanými na školu a rodinu (náročnost studia, preference a žebříček hodnot v rodině).
- V empirické rovině předpokládáme výrazné rozdíly ve využití času i dopadu různých typů omezení způsobené pozicí (polohou) jednotlivců v rámci fyzického prostředí (lokace v Praze a v suburbii, v Praze a v jiných oblastech Česka) i v rámci sociálního prostředí (postavení ve společnosti ovlivněné fází životního cyklu, statutem studenta).
- Specifická pozornost je věnována organizaci času v závislosti na času stráveném v dopravě a druhu používané dopravy. Předpokládáme, že omezené možnosti dopravy představují výrazný problém pro suburbánní teenagery, který se odráží především v množství volného času, ale také v čase věnovaném studiu. V příspěvku diskutujeme otázku, do jaké míry se daří novými komunikačními technologiemi a různými strategiemi tato omezení překonávat.

PROMĚŇUJÍCÍ SE VÝZNAM OMEZENÍ DENNÍCH AKTIVIT V KONTEXTU ČASOPROSTOROVÉ GEOGRAFIE

Každodenní život člověka je z velké části charakterizován rutinním chováním, jehož podstatu si člověk zpravidla neuvědomuje. Až ve

chvíli, kdy stojí před určitou volbou, začne zvažovat dané možnosti založené na vlastních schopnostech a disponibilních nástrojích v souvislosti s ostatními lidmi a charakteristikami vnějšího prostředí. Jednání každého člověka je ovlivňováno faktory, které mohou mít na jedné straně omezující charakter, na straně druhé však mohou každodenní život v mnoha ohledech usnadňovat. V kontextu časoprostorového chování suburbánních teenagerů např. přístup k nástrojům umožňujícím či urychlujícím zvolenou cestu může v každodenním životě některé lidi oproti jiným zvýhodňovat. V diskurzu časoprostorové geografie se jedná o příklad omezení daných způsobilostí² (*capability constraints*), které poprvé definoval Hägerstrand v roce 1970 jako omezení lidských aktivit vznikajících z nezbytnosti určitých nástrojů a také biologických potřeb. Omezení zde nejsou chápána výhradně jako limitující jednání člověka, ale jako determinující jeho denní režim. Hägerstrand v této souvislosti upozorňuje na zásadní rozšíření prostoru každodenních aktivit, pokud člověk může namísto chůze využívat motorový dopravní prostředek (Hägerstrand 1970). Stejným způsobem lze uvažovat i o časových úsporách spojených s přístupem k různým dopravním prostředkům. Omezení daná způsobilostí jsou úzce svázána s vlastnostmi, potřebami a schopnostmi individuálních aktérů a je možné o nich hovořit jako o vnitřních omezeních (nebo příležitostech).

Druhým typem omezení jsou omezení mocenského charakteru (*authority constraints*), která se projevují na různých hierarchických úrovních a vylučují lidi z aktivit (z hlediska času nebo prostoru) na základě zákonů a mocenských vztahů nebo společenských norem, zvyků a převládajících diskurzů (Golledge, Stimpson 1997). Zahrnují např. možnost mladých lidí získat řídičské oprávnění až v 18 letech, dobu školního vyučování nebo prosté dodržování pravidel stanovených rodiči. Kromě norem lze do této skupiny omezení zařadit také dostupnou infrastrukturu, což dohromady vytváří skupinu vlastností vztahujících se k užívanému prostředí. Na rozdíl od první skupiny omezení můžeme omezení mocenského charakteru chápat jako vnější omezení, která jsou výsledkem působení fyzického

2 Překlad převzat z publikace (Ira 2001), tabulku s různými možnostmi překladu tří kategorií constraints obsahuje práce Osmana (2010).

(přírodního a člověkem vytvořeného) anebo sociálního prostředí (viz níže v textu). Mulíček a kol. upozorňují na významnou rytmizační funkci této skupiny omezení (resp. pouze její části) v časové struktuře aktivit člověka i života lokalit. Relativně pevně ukotvené časové body nebo periody (např. doba školního vyučování, otevírací doba, pravidelná večere v danou hodinu apod.), které významně ovlivňují průběh dne jednotlivce, označují za rytmizátory neboli „kolektivně uznávané, velmi často institucionalizované udavače rytmů“ (Mulíček a kol. 2010: 199).

Omezení daná vazbou² (*coupling constraints*) jako poslední typ omezení obsahují nutnost koordinace aktivit s dalšími lidmi. Podle našeho názoru existuje průnik mezi omezeními danými vazbou a skupinou vnějších omezení, která jsou sociálně konstruována. Například otevírací doba je dána nejen normou nebo předpisem, ale zároveň také přítomností prodáváče nebo úředníka v daném místě. Právě uvažování o vzájemných vztazích mezi lidmi v rámci lokálních komunit, ale i v rámci neprostorově ukotvených komunit může být významným rozšířením v teoretickém uvažování o vlivu omezení (*constraints*).

Hägerstrandův koncept omezení nabízí i dnes významný rámec pro studium každodenních aktivit člověka v časoprostorovém kontextu a je stále mnoha autory využíván (Ellegård 1999; Ellegård, Vilhelmson 2004; Novák, Sýkora 2007). Z pohledu současného výzkumu se však zásadním nedostatkem celého konceptu jeví jeho primární zaměření na fyzický prostor, i když je potřeba dodat, že ne zcela výhradně. Hägerstrandova diskuze částečně reflektuje i rozvoj telekomunikačních technologií, díky kterým je možné interagovat i bez fyzické blízkosti a časových ztrát v dopravě, ačkoliv jejich skutečný přínos je viděn jako přinejmenším diskutabilní, protože samo telefonování (a také televize a rádio) čas v rámci dne také ubírá a zároveň „rozbíjí“ ostatní aktivity (Hägerstrand 1970). Vlivem pokračujícího rozvoje nových technologií jsou některá omezení ve fyzickém prostoru oslabována a částečně též nahrazována omezeními prostoru virtuálního (Yu, Shaw 2007). Informační a komunikační technologie umožňují nahrazování fyzického kontaktu telefonickou a elektronickou komunikací, čímž mohou v některých případech eliminovat čas potřebný na přepravu do místa aktivity. Internet oproti telefonu umožňuje navíc komunikaci nejen bez prostorové,

ale i časové synchronizace³ (Yu, Shaw 2007). Doposud však existují aktivity, které se bez fyzického kontaktu, resp. přesunu neobejdou. Virtuální prostor může hrát i v tomto ohledu důležitou roli. Díky moderním technologiím mohou lidé např. plnohodnotně pracovat v dopravních prostředcích a studenti se při každodenním dojíždění nemusí nutně nacházet pouze v sociálním prostoru daného prostředku, ale i v několika prostorech virtuálních (chat, Facebook).

Původně definovaná omezení daná způsobilostí se s rostoucím významem informačních technologií rozšiřují i na nástroje nutné k přístupu do virtuálního prostoru (mobilní telefon, bezdrátový internet apod.), schopnost pracovat s počítačem, mobilním telefonem, znalost cizích jazyků (možnost komunikovat též cizojazyčně) apod. (Yu, Shaw 2007). Některé kontakty nevyžadují díky např. emailové komunikaci prostorovou ani časovou synchronizaci aktérů, čímž dochází k oslabování omezení daných vazbou. I pro virtuální svět však v některých případech platí omezení mocenského charakteru: člověk nemusí mít přístup k počítači po celý den, některé webové stránky vyžadují pro své užívání členství apod. V posledních desetiletích se v souvislosti se selektivní dostupností internetu a elektronické komunikace rozvíjí koncept digitální propasti (*digital divide*; např. Castells 1996; Norris 2000; Dijk 2005; Susová 2009). Tento koncept upozorňuje na rozdílné možnosti různých sociálních skupin zapojit se do sítí elektronické komunikace, které se odvíjejí od dostupnosti počítačového vybavení s kvalitním internetovým připojením a individuální schopnosti s ním pracovat. Přístup k internetu se liší také v závislosti na vzdělání, socioekonomickém postavení nebo genderu (Burrows a kol. 2000; Cooper, Weaver 2003).

Vedle omezení daných fyzickým a virtuálním prostorem je potřeba uvažovat o další dimenzi ovlivňující lidské jednání, dráhy denních cest i realizaci dlouhodobějších projektů.⁴ Touto dimenzí jsou omezení sociálního prostředí, která můžeme chápat šířeji než jako soubor

3 Je nutno poznamenat, že tuto funkci, byť v pomalejším režimu, měla již dříve další komunikační média, například dopisy, knihy, nástěnky, noviny atp.

4 Percepční omezení ve vztahu ke strachu z kriminálního chování popisuje Peterka (2011).

vlastností a schopností člověka (tedy omezení daných způsobností). Sociální prostředí⁵ můžeme vnímat jako soubor tzv. sociálních prostorů, které jsou tvořeny specifickými sociálními skupinami a jejichž sociální klima je může odlišovat od skupin s podobnými strukturálními vlastnostmi. Sociální prostředí je tedy prostorově ukotveno a skládá se z vlastností a schopností trvale bydlících i dočasně přítomných osob v konkrétním území (jejich sociální struktury nebo v terminologii časoprostorové geografie omezení daných způsobností). Naproti tomu sociální prostory nemusí být nutně vázané na konkrétní místa a lze si je představit jako prostory interakce sociálních skupin, které se v průběhu dne, týdne nebo jiného časového období postupně „dotýkají“ konkrétního prostředí. Prostory sociálních skupin (sociální prostory) a vztahy, které se uvnitř těchto prostorů neustále proměňují, vytvářejí (vedle sociální struktury) druhou složku sociálního prostředí, kterou můžeme označit za sociální klima (Ouředníček 2002; Puldová, Ouředníček 2006; Špačková 2011).

Koncept sociálního prostředí lze v našem příspěvku dobře navázat na představu denní cesty a měnících se rolí jednotlivce v průběhu střídajících se denních aktivit. Jednotlivé aktivity se odehrávají v jednom nebo několika sociálních prostorech, kde jednotlivec hraje vždy specifickou roli a je zařazen do sítě sociálních interakcí s ostatními členy sociální skupiny užívajícími společný sociální prostor. Sociální prostor přitom nemusí mít nutně okamžité nebo permanentní prostorové ukotvení.

Specifickým sociálním prostorem, který má bezprostřední vazbu na fyzické prostředí, je *locale* v češtině nejpříhodněji pojmenovaný jako *dějiště* (Vávra 2010). Koncept *dějiště* (*locale*) vychází z Giddensovy teorie strukturace a označuje vlastně sociální prostor, který je bezprostředně ukotven ve fyzickém prostředí (Giddens 1981). Můžeme přitom definovat několik řádovostních úrovní dějiště – od domova (domu) až k národním státům.⁶ Při geografickém (prostorovém) hodnocení denních aktivit teenagerů je tedy vhodné uvažovat

5 Podrobnější debatu o sociálním a fyzickém prostředí jako složkách životního prostředí nabízíme na jiném místě (Ouředníček 2011).

6 Významné místo má v Giddensově uvažování město jako specifické dějiště s výraznou koncentrací moci.

o sociálních prostorech s konkrétním prostorovým ukotvením (domov, škola, dopravní prostředek). V případě teenagerů můžeme jako příklady různých dějišť uvést rodinu tvořenou společně bydlícími členy i širším příbuzenstvem s různými stanovišti (domov, chata), třídní nebo školní kolektiv upoutaný výrazně k lokaci školy, sportovní klub vázaný ke stadionu nebo tělocvičně. Za sociální prostory jen volně svázané s konkrétními prostory je pak možné považovat soubor přátel na sociální síti existující převážně v kyberprostoru nebo sociální prostory čtenářů stejného časopisu, vyznavačů specifického životního stylu aj.

Kromě členství v sociální skupině je s ohledem na studovanou tematiku zcela zásadní pozice jednotlivce v rámci sociálního prostoru. Podle našeho názoru jsou omezení ve fyzickém, sociálním i virtuálním prostoru pro různé aktéry odlišně významná, především v závislosti na sociálním statusu (pozici) a s ním související schopností ovlivňovat (překonávat) stanovená omezení. V praktické rovině je pak zásadní výzkum rigidity nebo prostupnosti daných omezení například v případě výjimečných situací a strategie jednotlivců vedoucích k překonávání omezení.⁷ Všechny tyto vlastnosti jsou dány vzájemným vztahem mezi členy sociálních prostorů, ze kterých vyplývá pozice (status) jednotlivých členů i významnost omezení pro konkrétního člověka. Příkladem rozdílných rolí v rámci jednoho sociálního prostoru může být pozice učitele a studenta ve třídě, rodiče a dětí v rodině atp. V případě studované skupiny středoškolských studentů mají podle našeho názoru podmínky sociálního prostředí a pozice studentů v rodině a ve škole zcela zásadní význam jako další druh omezení, který nebyl dříve uvažován ani v jedné z tradičně sledovaných skupin omezení (*constraints*).

Podle našeho názoru je časoprostorové chování a síla jednotlivých omezení vedle tradičně zmiňovaných aspektů (Hägerstrand 1970) ovlivňována také pozicí člověka (aktéra) uvnitř jednotlivých dějišť

7 U teenagerů můžeme jako příklad rigidních omezení (s malou možností jejich překonání) uvést omezený výběr dopravních prostředků (nemožnost využít automobil jako alternativu k veřejné dopravě), ovlivnění režimem školy (pevně ukotvený z hlediska času i náplně) nebo nemožnost delegace některých činností (domácí příprava, úkoly) atp.

(locales), tedy dílčích sociálních prostorů navázaných na diferencované role aktéra. Status je vytvářen vzájemným působením členů sociálních prostorů, ale také vnějšími podmínkami specificky ovlivňujícími postavení celé sociální skupiny nebo jejich jednotlivých členů. Vnější omezení jsou výrazně diferencovaná pro různé sociální skupiny. Opět nejde jen o fyzické (fyzikální) vlastnosti vnějších omezení, ale o podstatu jejich konstrukce, která je v řadě případů sociální povahy a není neměnná. Pokud je pozice jednotlivce nebo celé sociální skupiny dostatečně silná, stává se aktér aktivním tvůrcem (může ovlivňovat) normy nebo omezení, a jejich obecná působnost je tak relativizována. Klasické kategorie omezení přitom není potřeba zásadně revidovat, ale pouze doplnit o omezení vztahující se k sociálnímu a částečně také k virtuálnímu prostředí

METODIKA PRÁCE A ZDROJE DAT

Výzkum časoprostorového chování studentů vychází z vlastního terénního šetření provedeného ve spolupráci s učiteli zeměpisu v listopadu roku 2009 na šesti pražských gymnáziích. Volba škol probíhala s respektem k prostorové zonaci hlavního města (Hrůza 1992; Ouředníček a kol. 2012), ale vzhledem k náročnosti šetření je výsledný výběr ovlivněn také ochotou pedagogů na výzkumu participovat. Z celkového počtu gymnázií, která se účastnila výzkumu, se dvě nacházejí v centru Prahy (Nové Město), tři ve vnitřním městě (Žižkov, Smíchov, Strašnice), jedno ve vnějším městě (Prosek) a jedno na periferii (Horní Počernice).⁸ Zahrnutí vyššího počtu škol lokalizovaných v centrálních částech města je založeno na předpokladu snazší dopravní dostupnosti, a tedy širšího spádového území oproti gymnáziím umístěným v částech okrajových. Rozložení odpovídá i vyšší koncentraci středních škol ve vnitřních zónách města.

8 Gymnázium v Horních Počernicích je součástí panelového sídliště, které ještě nepovažujeme za suburbánní zónu, i když leží na okraji kompaktně zastavěného území.

Jak ukazují výsledky v empirické části příspěvku, existují uvnitř skupiny starších teenagerů významné rozdíly ve využívání času a v časoprostorovém chování zejména v závislosti na sociálním statusu mladého člověka, který je v tomto stadiu životního cyklu silně determinován výběrem střední školy.⁹ V příspěvku proto chceme ukázat rozdíly v časových rozpočtech u populace studentů gymnázií ve srovnání s celkovou populací teenagerů. Protože jsme chtěli zároveň sledovat prostorovou diferenciaci chování teenagerů vázaných na různé lokace v rámci Prahy, vybírali jsme pouze jeden typ školy (gymnázium) jako určitý standard s předpokládanými podobnými nároky na studium a podobně otevřenými možnostmi náplně volného času.

Do výzkumu byli zapojeni zejména absolventi geografie, kteří v současnosti vyučují na zvolených gymnáziích. Většina dotazníků byla získána jako součást hodin zeměpisu. Autoři příspěvku připravili k tomuto účelu i didaktický manuál, včetně širšího využití získaných dat v rámci hodin zeměpisu nebo zeměpisného semináře (Pospíšilová, Ouředníček 2010). Výzkum byl zaměřen širěji na časoprostorové chování studentů gymnázií a jejich rodičů v Pražském městském regionu. Tento příspěvek využívá pouze část z baterie otázek a pracuje se souborem 405 gymnazistů, z nichž 72 bydlí v suburbánní zóně Prahy.¹⁰

Respondenti, studenti kvarty až oktávy, vyplnili deníkový záznam za jeden všední den (úterý 24. 11. 2009) a krátký dotazník s identifikačními údaji. Způsob sběru dat o časoprostorovém chování a forma deníkového záznamu významně ovlivňují výsledky výzkumu, a data je proto třeba interpretovat v kontextu zvolené metody. V provedeném šetření respondenti vyplňovali aktivity do předem stanovených

9 Zajisté existují rozdíly uvnitř populace gymnazistů v závislosti na sociálním postavení rodiny i dalších determinantech sociálního statusu. Primární pozornost je v příspěvku věnována diferenciaci podle potenciálně dosaženého vzdělání.

10 Suburbánní zóna je zde vymezena s využitím metodiky založené na kombinaci intenzity migračního přírůstku z Prahy a velikosti bytové výstavby a zahrnuje okresy Praha-východ a Praha-západ a části navazujících okresů Středočeského kraje (podrobněji viz Ouředníček, Špačková, Novák 2012).

dvacetiminutových časových intervalů (viz obr. 1). Tento způsob záznamu poskytuje dotazovaným určité vodítko pro vyplňování, a může pro ně proto být méně náročný, jeho nevýhodou je však nutnost alokace aktivit do předdefinovaných časových intervalů a nezachycení přesného času stráveného jednotlivými aktivitami (Michelson 2005). Nastavení pevných intervalů se v kontextu interpretace výsledků pro tento text mohlo projevit především v nezachycení kratších, především pěších cest (do 10 min.) a zároveň v prodloužení cest, které trvaly např. 15 min., tak, aby daný interval vyplnily. Rovněž pokud aktivita mezi dvěma cestami trvala méně než 20 min. (spíše však 10 min.), mohou se dvě nezávislé cesty ve výsledném zpracování dat jevit jako cesta jedna. Při výběru vyplněných dotazníků byl se spolupracujícími učiteli proveden rozhovor týkající se metodiky šetření a srozumitelnosti dotazníku pro respondenty; z něj vyplynuly některé rozdílné způsoby záznamu aktivit, které byly zohledněny při přepisu dotazníků i při následné interpretaci dat. Obecně lze říci, že aktivity, které trvaly méně než 10 min., nebyly respondenty zaznamenávány a naopak aktivity trvající od 10 do 19 minut byly prodlouženy na 20 minut, shodně to platí pro aktivity přesahující pevně stanovený začátek a konec intervalu.

Protože předávání dotazníků studentům bylo spojeno s výukovou hodinou v rámci zeměpisného semináře, nebylo možné ovlivnit den instruktáže. Proto se tyto dny mezi jednotlivými školami liší. Ve třech školách dostali studenti dotazníky den před datem šetření, v jedné škole v den konání šetření a ve dvou vyplňovali dotazník zpětně. Rámcově však o chystaném šetření byli předem informováni všichni. Michelson (2005) považuje za nejvhodnější den, za který jsou zaznamenávány denní aktivity, včerejšek, protože respondenti si své činnosti ještě dobře pomatují a zároveň není poskytnut prostor pro záměrné ovlivňování průběhu dne. V instrukcích k dotazníku nebyly předem stanoveny typy aktivit (kategorizováno až při zpracování dat), ale dotazovaní měli pro snazší orientaci k dispozici část fiktivně vyplněného dotazníku. Respondenti mohli v dotazníku uvést vždy jednu převažující aktivitu v daném časovém úseku. Kromě konkrétní činnosti vyplňovali respondenti také místo konání (pražská čtvrť nebo obec), případnou společnost člena rodiny či jiné osoby a frekvenci, s jakou je daná aktivita obvykle vykonávána.

Dotazník č. _____

Datum: 24.11.2009

Č. A. S.	Co přesně děláte? můžete prosím upřesnit Vaši aktivitu?	Kde se nalzáte? doma, v práci - uvězte prosím, kde přesně např. Vinohrady, Příbrazovice	Jste s někým?			Jak často aktivitu vykonáváte?			
			sám	se členem rodiny	s jinou osobou	deně	týdně	měsíčně	nepravdělně
12									
13									
14									

Obr. 1: Formát deníkového záznamu vyplňovaného respondenty.

Do výzkumu byly zařazeny deníkové záznamy 405 studentů, z nichž 72 bydlelo v pražských suburbíích a 333 v Praze. V případě studentů bydlících v suburbíích odpovídalo 34 % mužů, mezi studenty z Prahy bylo mužského pohlaví 43 % dotázaných. Rozdělení studentů podle navštěvovaných škol je k dispozici v tabulce 1.

Katastrální území	Název školy	Suburbia	Praha
Nové Město (Praha 1)	Gymnázium prof. Jana Patočky	29,5	16,6
Nové Město (Praha 2)	Gymnázium Botičská	16,4	7,1
Smíchov	Gymnázium Christiana Dopplera	8,2	5,6
Žižkov	Gymnázium Na Pražačce	4,9	5,0
Strašnice	Gymnázium Voděradská	13,1	17,5
Prosek	Gymnázium Litoměřická	11,5	12,5
Horní Počernice	Gymnázium Chodovická	10,0	5,0

Tab. 1: Podíl respondentů z jednotlivých škol (%).

Pro porovnání časových rozpočtů teenagerů z námi provedeného výzkumu, kterými jsou z většiny studenti gymnázií, s daty za celou českou a pražskou populaci a rovněž pražskými teenagery ve věku 14–19 let jsme využili data projektu MML – Market & Media & Lifestyle (MML) společnosti Median s.r.o., který je v České republice realizován od roku 1996. Sběr dat probíhá metodou náhodného výběru a data používaná v tomto textu byla získána během 2. a 3. čtvrtletí roku 2010. Aby struktura vzorku odpovídala struktuře celé populace, jsou data vážena pomocí algoritmu vycházejícího z metody chí-kvadrát.¹¹ Skutečný počet respondentů pro dané období je 7 594 (pouze osoby ve věku 12–79 let), z toho 642 teenagerů ve věku 14–19 let a 605 obyvatel Prahy. Dotazování vždy zaznamenávali aktivity za včerejší den a do výstupů jsou zařazeny údaje za všechny všední dny (Po-Pá, v našem šetření pouze Út). Pro srovnatelnost dat z obou šetření byly různě podrobné kategorie aktivit v každém z nich sloučeny do nadřazených skupin. Jednalo se o pouhé slučování kategorií, které se žádným způsobem nepřekrývaly (např. různých způsobů využití volného času, způsobu dopravy aj.), proto nedošlo k žádné ztrátě nebo redukci vypovídací hodnoty.

Zvolená metodika práce představuje obecně jeden z nejnáročnějších způsobů šetření. Proto je vzorek dat získaný pro poměrně specifické skupiny obyvatelstva (například gymnazisty bydlící v suburbii) a referenční skupiny, ke kterým bychom mohli výsledky vybrané skupiny vztahovat, relativně malý. Nevyužíváme proto při hodnocení rozdílů mezi jednotlivými sledovanými skupinami popisnou statistiku (středních hodnot a variability, popř. testy shody), z tohoto důvodu je potřeba brát některé výsledky (například přesné minutové časy) jako přibližné hodnoty sloužící pro hrubší obecnější porovnání základních disproporcí srovnávaných skupin.

11 Podrobnější informace o metodice projektu MML jsou k dispozici na webových stránkách společnosti Median.

ČASOVÉ ROZPOČTY V POPULACI TEENAGERŮ

Sledování časových rozpočtů se v posledních desetiletích vyvinulo v relativně autonomní oblast výzkumu (Harvey 2004; Michelson 2005), která je v současnosti nezávislá na teoretických konceptech i metodice časoprostorové geografie. V Evropě jsou dnes běžná rozsáhlá šetření využití času, s propracovanými klasifikacemi sledovaných činností. Souhrnně je možné porovnávat časové rozpočty obyvatelstva jednotlivých evropských zemí například na stránkách EUROSTATu nebo s využitím specializovaných serverů a internetového časopisu.¹² Za odrazový můstek pro hlubší orientaci lze považovat práci realizovanou v rámci Centre for Time Use Research na oxfordské univerzitě.¹³ V Česku a na Slovensku jsou výzkumy časových rozpočtů spjaté v poslední době naopak především s metodikou časoprostorové geografie, jako jednou z komponent tvořících jádro metodického přístupu (Ira 2000; Novák, Sýkora 2007; Doležalová, Ouředníček 2006; Pospíšilová 2011).¹⁴ Dnes nabízí nejucelenější přehled o čase stráveném jednotlivými aktivitami během dne databáze agentury MEDIAN, jejíž data také v příspěvku využíváme.

Kategorie teenagerů ve věku 14–19 let,¹⁵ kterou jsme ve výzkumu sledovali, se významně liší z hlediska trávení času i struktury denních aktivit od ostatních částí populace. To je dáno zejména specifickým postavením v rodině (omezení daná pozicí v sociálním prostoru rodiny) i přechodem mezi dětstvím a dospělostí, který je spojen s narůstající mobilitou a osamostatňováním v řadě aktivit. Na druhé straně je tento věk stále spjat s řadou omezení, která odlišují kategorii teenagerů od možností a chování dospělých osob. Názorným dokladem tohoto tyzení může být porovnání dat o časových rozpočtech populace České republiky a Prahy se specifickou věkovou

12 Od roku 2004 je vydáván *International Journal of Time Use Research* <http://www.eijtur.org>.

13 Webová stránka <http://www.timeuse.org> umožňuje například mezinárodní srovnání časových mnoha zemí světa.

14 Z dřívějších textů lze navázat například na práci Rendlová (1979).

15 V textu budeme tuto skupinu označovat také termínem starší teenageři.

skupinou 14–19letých.¹⁶ Pro porovnání vytvořené na základě dat agentury Median byly sloučeny denní aktivity do větších skupin tak, aby byly dobře srovnatelné s naším výzkumem na pražských gymnáziích (viz metodická část příspěvku). Legenda s vyznačenými kategoriemi jednotlivých denních činností je k dispozici na obrázku 2. Z výšečových diagramů vyjadřujících strukturu využití času lze vyčíst rozdíly jak z hlediska porovnání věkových skupin, tak v závislosti na regionálním kontextu (zde porovnání Česka, Prahy a suburbí). V této subkapitole se věnujeme zejména porovnání specifických časových rozpočtů teenagerů ve srovnání s celkovou populací na základě dat agentury Median. Podrobnější rozbor časoprostorového chování pražských gymnazistů sledovaných v rámci vlastního šetření obsahuje následující subkapitola.

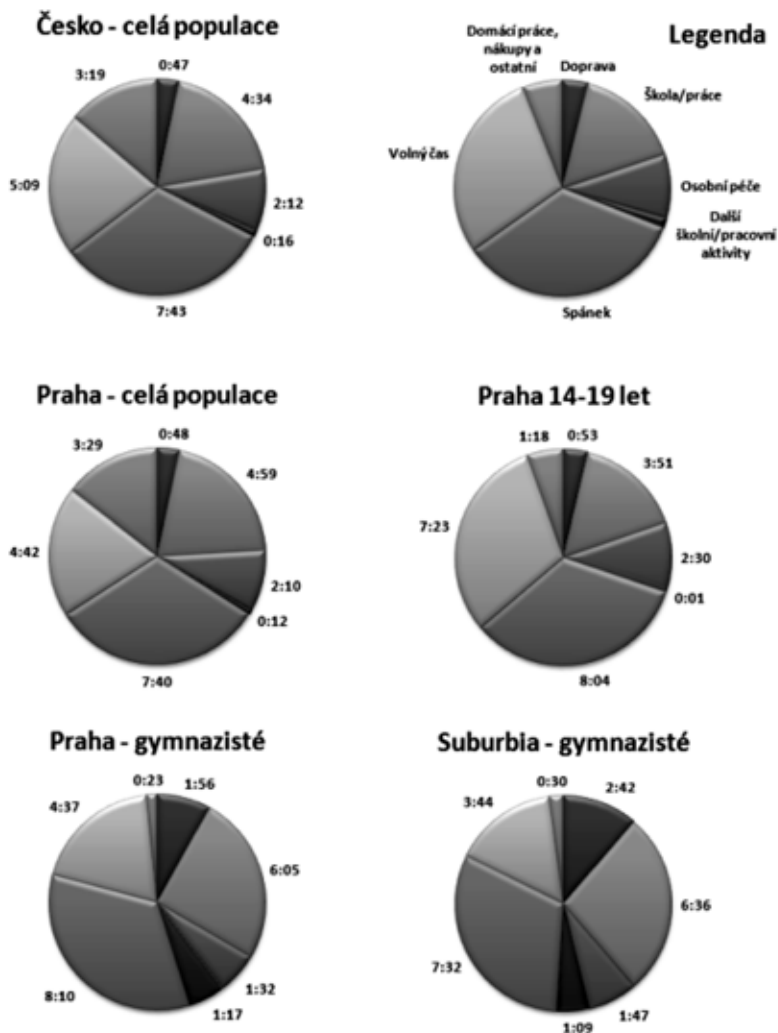
Za nejvýraznější rozdíl při porovnání časových rozvrhů celkové populace se skupinou starších teenagerů můžeme považovat odlišnou skladbu aktivit v čase, který není vázán k práci/škole nebo nezbytným denním potřebám (spánek, osobní péče, doprava). Zjednodušeně hovoříme o činnostech realizovaných především v průběhu odpoledních a večerních hodin běžného pracovního dne. Zatímco populace Prahy nebo celé České republiky stráví domácími pracemi a nákupy zhruba třetinu tohoto času, teenageri z necelých 9 hodin pouze o něco více než hodinu. Množství volného času je tak u pražské (ale i u celé české) populace starších teenagerů o více než dvě hodiny delší než v případě průměrného denního rozpočtu obyvatele Česka a dosahuje 7 hodin a 23 minut denně. Jak si později ukážeme, má právě prostorová dimenze – tedy lokalizace míst stěžejních aktivit (školy, bydliště) – zcela zásadní význam pro délku i náplň volnočasových aktivit.

Grafy nám pomáhají hodnotit i význam dalšího podstatného faktoru, který diferencuje časové rozpočty. Kromě věku a místa bydliště má velkou váhu také současná pozice (sociální status) teenagera. Ta je v daném věku zřejmě nejvíce určována výběrem střední školy s narůstajícím statusovým hodnocením (prestiží) směrem od studentů učňovských oborů bez maturity až ke studentům gymnázií. Rovněž

16 Časové rozpočty skupiny 14–19letých v Praze a v celé České republice byly téměř shodné, proto na obrázku 2 uvádíme pouze strukturu využití času u pražské populace teenagerů.

mezi jednotlivými gymnázii existují poměrně značné rozdíly ve vnímané i objektivně měřitelné kvalitě výuky (např. dlouhodobé renomé vybraných škol zakotvené v percepci obyvatel Prahy na jedné straně a první srovnání výsledků státních maturit na straně druhé). Výsledky empirických šetření skutečně dokládají rozdíly právě mezi respondenty našeho šetření zaměřeného na pražské gymnazisty a zbývající populací teenagerů. Charakter školy a její náročnost je podstatným rytmizátorem (Muliček a kol. 2010) denních rozpočtů teenagerů. Kromě času stráveného spánkem se podstatným způsobem liší časové dotace všech ostatních sledovaných typů aktivit. Pokud zatím ponecháme stranou specifickou skupinu gymnazistů bydlících mimo Prahu, je možné spatřit rozdíly mezi gymnazisty a ostatní populací pražských teenagerů zejména v čase stráveném studiem (ať již přímo ve škole nebo dalším domácím studiem). Čas věnovaný studiu je v případě gymnazistů o více než dvě hodiny za den delší oproti ostatní populaci 14–19letých. Výběrovost zvolené školy zřejmě ovlivňuje i podstatně vyšší nároky na čas strávený v dopravě, který je v průměru o hodinu vyšší. Můžeme totiž předpokládat, že dojízd'kový region bude v případě prestižnějších a specializovanějších typů škol mnohem větší než u škol průměrných a s obecnějším zaměřením. Naopak kratší je čas strávený domácími pracemi, osobní péčí, ale především volnočasovými aktivitami. Celkově lze sledovat mnohem větší díl vázaného času (mandatorního), který je právě ovlivněn náročnějším typem studia. Tato empirická zjištění dokládají velký význam školy, která je vnímána rodinou i samotnými studenty jako příležitost, ale zároveň představuje také dosti rigidní složku denních rozpočtů a omezení dané sociálním prostorem rodiny (viz diskuze v teoretické části příspěvku).

Pro korektní interpretaci je potřeba připomenout, že rozdíly v časech strávených jednotlivými aktivitami mezi gymnazisty a všemi teenagery ve věku 14 až 19 let mohou být do značné míry ovlivněny způsobem sběru a zpracování informací, které se v obou šetřeních částečně lišily (viz metodická část příspěvku). Z důvodu časové a finanční náročnosti bylo šetření gymnazistů provedeno jednodušší formou než sběr dat agentury Median. Data agentury Median se následně více blíží hodnotám z mezinárodních šetření, kde se např. čas strávený středoškolskými studenty při studiu ve škole pohybuje mezi 200 a 440 minutami (Eurostat 2010).



Obr. 2: Struktura využití času populace Česka, Prahy a pražských gymnazistů 2010.

Zdroje: MEDIAN, vlastní výzkum

ROZDÍLNÉ VYUŽITÍ ČASU GYMNAZISTY V PRAZE A V PRAŽSKÝCH SUBURBIÍCH

Doposud jsme se zabývali odlišnou časovou skladbou denních aktivit starších teenagerů v závislosti na sociálním statusu daném typem studované střední školy. V následující části textu do hodnocení zahrneme vliv prostorové dimenze a zaměříme se na sledování rozdílů ve využití času tentokrát pouze studentů gymnázií na základě lokalizace míst stěžejních denních aktivit. V čase relativně stabilní místa denních aktivit, která se nemohou (alespoň ne snadno) měnit podle současné potřeby, jsou v životě studentů místo bydliště a školy. Předpokládáme rovněž, že výběr školy neprobíhá v případě gymnazistů pouze na základě dobré dopravní dostupnosti, ale vstupuje do něj množství dalších faktorů, jako např. prestiž daného gymnázia, předešlé zkušenosti, stávající kontakty aj. Konkrétní projevy vzdálenosti místa bydliště a školy v životě gymnazistů demonstrujeme na příkladu rozdílu mezi studenty bydlícími a studujícími v Praze a studenty, kteří do pražské školy dojíždějí ze suburbíí. Kromě větší vzdálenosti, která nemusí být vždy podmínkou, se v tomto případě projevuje také vliv administrativní hranice hlavního města a s ním spojené rozdíly v obslužnosti hromadnou dopravou, tedy především vnějšími podmínkami mocenského charakteru (viz diskuze v teoretické části příspěvku).

Časy věnované jednotlivým aktivitám v průběhu dne se mezi studenty gymnázií bydlícími v pražských suburbíích a Praze liší (viz tab. 2). Vzdálenost školy i administrativní hranice se explicitně projevuje v době strávené denně v dopravě, která je u studentů ze suburbíí o 32 minut delší než u studentů z Prahy. Pokud se zaměříme pouze na délku cesty do školy, je tento rozdíl 18 minut pro jeden směr. Znamená to tedy, že teenageři ze suburbíí „vyrovnávají“ dopravní ztráty nižší mobilitou v odpoledních hodinách po skončení školy. Více se dopravním aspektům věnujeme v kapitole Dopravní chování studentů v Praze a suburbíích.

Pro demonstraci dopadu doby věnované přesunům mezi místy denních aktivit vycházíme z jednoho z předpokladů geografie času formulovaného Hägerstrandem v roce 1975. Každý pohyb, který nám umožní vykonávat aktivity na různých místech, vyžaduje čas,

jehož délka závisí na vzdálenosti obou lokalit a použitém dopravním prostředku. Pokud zároveň odhlédneme od možnosti vykonávat více aktivit najednou, můžeme čas strávený v dopravě považovat za významný determinant každodenních aktivit člověka. V rozmezí čtyřicetihodinového dne pak větší podíl času alokovaného na dopravu znamená méně času zbývajících na jiné aktivity. Při rozdělení typu aktivit na flexibilní a fixní (Kwan 2000; Vilhelmson 1999) je zřejmé, že délka času stráveného v dopravě bude významně ovlivňovat především aktivity, které nejsou pevně ukotveny v čase. Tyto relativně triviální zásady se přirozeně uplatňují i u sledované skupiny studentů. Otázkou ale není, zda k těmto projevům dochází, ale jak velké časové ztráty jsou a na úkor kterých aktivit se projevují.

Největší rozdíl se ukázal v době strávené aktivitami volného času, na které studenti z Prahy věnují o 43 minut denně více než studenti ze suburbíí. Mnoho volnočasových aktivit lze však vykonávat v součinnosti s cestováním (např. četba, povídání s přáteli) a čas strávený v dopravě mohou suburbánní teenageři v některých případech efektivně využít k dalším činnostem. Z rostoucího významu elektronických médií ve volném čase mladých lidí (Hofbauer 2004; Šišková 2010) lze usuzovat, že skutečný rozdíl v množství volného času mezi oběma skupinami je menší, protože mnohé aktivity, kterými dnes mladí lidé tráví volný čas (chatování, facebook, hraní her aj.), lze vykonávat také v dopravních prostředcích, nutno však dodat, že pouze za příhodných podmínek, které nejsou vzhledem k zatíženosti většiny příměstských linek v dopravních špičkách vždy zaručeny. Otázkou, která by si zasluhovala širší diskuzi, ovšem přesahující rámec tohoto příspěvku, však také zůstává, do jaké míry se jedná o plnohodnotné volnočasové aktivity, které by byly vykonávány i v případě kratší doby strávené cestováním, a do jaké míry jde o pouhé neúčelné vyplňování času.

Rozdíl v denních aktivitách gymnazistů se ukázal také v případě času stráveného spánkem a ve škole. Studenti gymnázií bydlící v suburbíích jsou ve škole o 23 minut déle než pražští studenti a o 17 minut denně méně spí. Specifikaci této difference lze nalézt při sledování časového rozložení aktivit obou skupin v průběhu dne (viz graf 1 a 2). Hlavní rozdíl spánkového režimu spočívá v dřívějším ranním vstávání studentů bydlících za hranicemi města. Při stejném průměrném

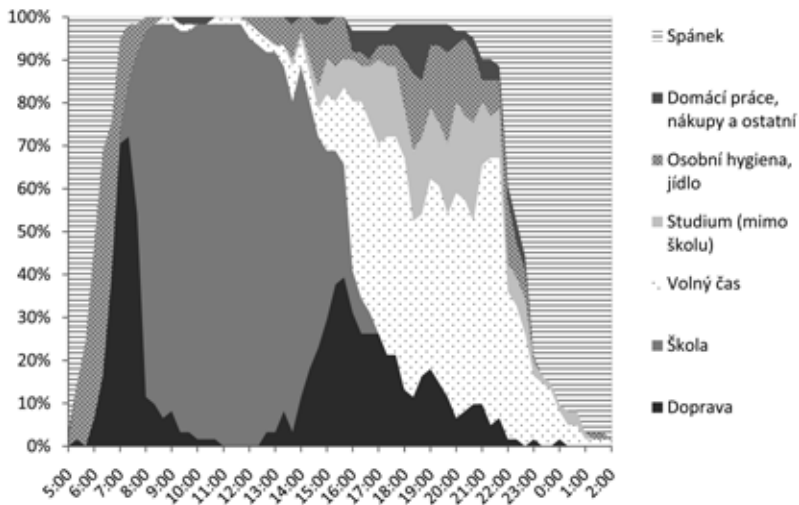
	Praha	Suburbia	Rozdíl
Doprava	2 h. 03 min.	2 h. 35 min.	32 min.
Škola	6 h. 20 min.	6 h. 43 min.	23 min.
Osobní péče	1 h. 31 min.	1 h. 44 min.	13 min.
Volný čas	4 h. 28 min.	3 h. 45 min.	- 43 min.
Spánek	7 h. 55 min.	7 h. 38 min.	- 17 min.
Studium mimo školu	1 h. 17 min.	1 h. 10 min.	- 07 min.
Domácí práce, nákupy a ostatní	0 h. 26 min.	0 h. 25 min.	- 01 min.

Tab. 2: Průměrný čas aktivit strávený studenty bydlícími v Praze a v suburbiiích. **Zdroj:** vlastní výzkum

začátku výuky v 8 hodin ráno je průměrná doba vstávání suburbán-ních studentů o 30 minut dřívější než studentů žijících v Praze (do-ba odjezdu z domu o 25 minut).¹⁷ I na tomto místě je pro úplnost nutné zmínit možnost spánku v dopravě, nicméně ta se vzhledem k rela-tivně krátké době strávené v jednotlivých dopravních prostředcích jeví jako nepravděpodobná. Důvod delšího času stráveného ve ško-le nelze jednoznačně posoudit, protože respondenty uváděné časy konce vyučování se významně lišily i v rámci jednotlivých tříd bez ohledu na místo bydliště, což znamená, že za tímto číslem může stát nutnost setrvat ve škole déle při čekání na rodiče nebo zájmové kroužky, ale také rozdílná struktura respondentů z obou sledovaných skupin nebo i odlišné chápání kategorie „škola“ mezi jednotlivými respondenty (myšleno např. zařazením aktivity „oběd“).

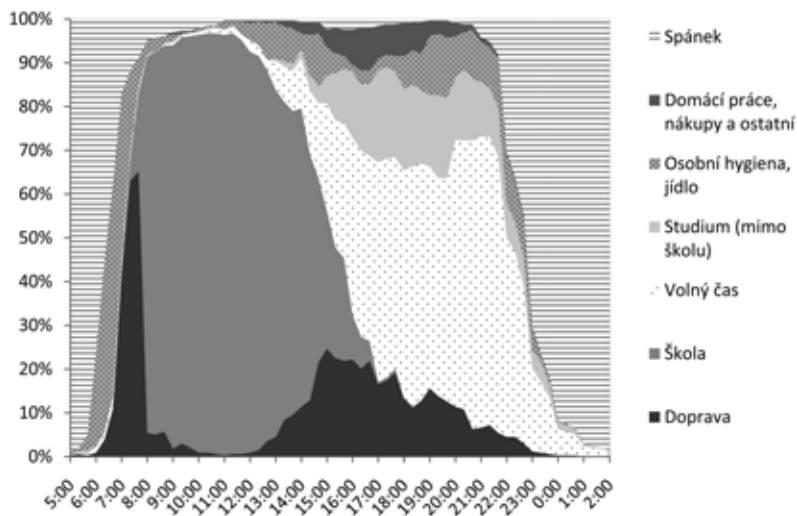
Oproti našim předpokladům se mezi oběma skupinami studentů výrazně neliší čas strávený učením mimo školu, suburbánní teenageri strávili studiem pouze o 7 minut méně než teenageri pražští. Studium se zdá být kategorií využití času, která se u studentů gymnázií blíží charakteru dalších mandatorních činností, které mají zřejmě vysou- kroužky, ale také rozdílná struktura respondentů z obou sledovaných skupin nebo i odlišné chápání kategorie „škola“ mezi jednotlivými respondenty (myšleno např. zařazením aktivity „oběd“).

¹⁷ Variační koeficient je u obou skupin gymnazistů ve všech třech ukaza- telích méně než 10 %.



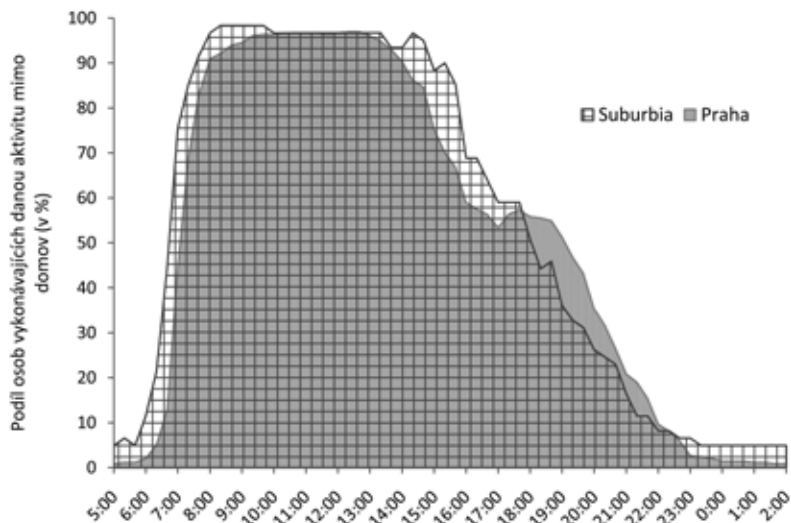
Graf 1: Časové rozložení aktivit suburbánních gymnazistů.

Zdroj: vlastní výzkum



Graf 2: Časové rozložení aktivit pražských gymnazistů.

Zdroj: vlastní výzkum



Graf 3: Podíl osob vykonávajících danou aktivitu mimo domov.

Zdroj: vlastní výzkum

Kromě časového rozložení jednotlivých aktivit nám o způsobu každodenního života gymnazistů může napovědět také podíl času stráveného doma a mimo domov, který se v případě obou sledovaných skupin studentů liší v době před a po školním vyučování (viz graf 3). Rozdíly mezi oběma skupinami studentů se projevují vyšším podílem aktivit realizovaných mimo domov u pražských studentů ve večerních hodinách a u suburbánních studentů vázaných na dobu školní výuky. V ranních hodinách je rozdíl způsoben již zmíněným dřívějším odchodem suburbánních studentů z domova při stejném průměrném začátku vyučování. Vyšší podíl aktivit realizovaných mimo domov patrný u suburbánních studentů mezi 14. a 18. hodinou může mít tři příčiny, přičemž první dvě byly potvrzeny výsledky šetření, třetí je pouhým předpokladem, jehož potvrzení či vyvrácení by vyžadovalo doplňující kvalitativní výzkum: (1) délka času stráveného ve škole je u suburbánních studentů vyšší z důvodů diskutovaných výše (viz tabulka 1), (2) suburbánní studenti cestují domů ze školy

déle a (3) z důvodu obtížného dopravního spojení se studenti ze suburbíí nevracejí domů před dalšími volnočasovými či jinými aktivitami realizovanými v Praze. V rozmezí 17. a 18. hodiny se zvýší podíl pražských studentů nacházejících se mimo domov a od té doby až do 22. hodiny je vyšší než podíl studentů ze suburbíí. Z grafu 1 a 2 je patrné, že většina studentů obou sledovaných skupin se v této době věnuje volnočasovým aktivitám. Rozdílné místo realizace aktivit (doma x mimo domov) může poukazovat na vliv zhoršené dopravní dostupnosti, a to jak délky cesty, tak také výrazně nižšího počtu a frekvence spojů ve večerních hodinách, ale také na odlišnou skladbu volnočasových aktivit a preferenci suburbánních studentů trávit více času doma např. aktivitami na zahradě. Čas trávený doma a mimo domov může být především v souvislosti s volnočasovými venkovními aktivitami (které však patří do domácích i ostatních aktivit) u obou skupin gymnazistů ovlivněn ročním obdobím (podzim) projevujícím se délkou světelného dne a konkrétním počasím v den šetření (v Praze 10 °C a oblačno).¹⁸ Vztah mezi venkovními aktivitami středoškolských studentů a počasím byl prokázán např. Drbohlavem (1990). Provedený výzkum ukázal také na rozdíly v pohybové aktivitě mezi jednotlivými dny v týdnu (Drbohlav 1990).

DOPRAVNÍ CHOVÁNÍ STUDENTŮ V PRAZE A SUBURBIÍCH

V územích nedostatečně obsluhovaných veřejnou dopravou je potřeba vlastního dopravního prostředku v každodenním životě vysoká. Dílčí studie ukázaly i v kontextu České republiky na důležitost automobilu pro každodenní život obyvatel periferních obcí (Temelová a kol. 2011) i suburbíí (Urbánková, Ouředníček 2006). Vlastnictví řídicího oprávnění nebo automobilu je však výrazně determinováno především věkem (a také zdravotním stavem) a socioekonomickým postavením, resp. finančními možnostmi automobil koupit

18 Také časy věnované některým aktivitám (např. spánek, volný čas, domácí práce) i jejich alokace se mohou v jiných ročních obdobích, resp. při odlišném počasí lišit od výsledků tohoto šetření.

a provozovat (viz diskuze různých druhů omezení v teoretické části příspěvku). Teenageři bydlící v suburbiiích nemají do 18 let a někdy ani po tomto dosaženém věku rovnocenné možnosti využívat osobní automobil ve stejné míře jako například jejich rodiče a musí hledat jiné cesty, jak se vyrovnat se špatnou dopravní dostupností. Ačkoliv možnosti studentů bydlících v suburbiiích a v Praze jsou v tomto ohledu podobné, fyzická oddělenost suburbii zde hraje významnou roli a kromě dopravního chování ovlivňuje také každodenní využití času.

Horší dopravní spojení suburbánních obcí s Prahou má v každodenní mobilitě gymnazistů za následek kromě delšího času stráveného denně v dopravě (diskutováno výše) také nižší frekvenci cestování (viz tab. 3). Celkem 52 % studentů gymnázií bydlících v suburbiiích vykoná za den pouze 2 cesty, které vzhledem k zaměření studie na všední den pokrývají jen cestu do a ze školy.¹⁹ Průměrný počet cest studenta bydlícího v suburbiiu za sledovaný den je 2,7 a maximální počet cest je 6. Teenageři z Prahy v odpoledních hodinách cestují s větší frekvencí, pouze dvě cesty za den absolvuje 36 % z nich, ostatní po školním vyučování cestují ještě alespoň jednou. Průměrný počet cest za den u gymnazistů bydlících v Praze je 3,1 při maximu také 6 cest. Vzhledem k hodnotě variačního koeficientu, která svědčí o vyšší variabilitě počtu cest u obou sledovaných skupin gymnazistů, je však třeba pokládat tyto hodnoty pouze za orientační. Delší doba strávená denně v dopravě a nižší počet cest uskutečněných v jednom dni se nutně projevuje i v delší průměrné délce jedné cesty, přestože i v tomto ukazateli jsou oba sledované soubory značně nesourodé. Mediánová i modální hodnota je u suburbánních gymnazistů 60 minut a u pražských 40 minut.

V jistém ohledu nemusí absolutní vzdálenost (měřená kilometry) ani bariéra v podobě administrativní hranice hrát v délce každodenního cestování významnou roli. V časoprostorovém modelu chování člověka se vzdálenost mezi dvěma body měří kombinací prostorové a časové dimenze lidského pohybu (Golledge, Stimpson 1997), tedy

19 Je ovšem nutné připomenout, že koncepce dotazníku umožňovala psát aktivity pouze v rozsahu 20 minut, proto je možné, že kratší cesty nebyly vůbec zaznamenány (více vysvětleno v metodice), mohlo se jednat např. o krátké pěší cesty v okolí školy nebo bydliště.

	Průměrný počet cest za den	Podíl osob s pouze dvěma cestami za den	Průměrná délka jedné cesty
Suburbia	2,8 (35 %)	52,5 %	55 min. (39 %)
Praha	3,1 (35 %)	35,7 %	41 min. (43 %)

Tab. 3: Základní charakteristiky dopravního chování gymnazistů.

Zdroj: vlastní výzkum

Pozn. V závorce jsou uvedeny hodnoty variačního koeficientu.

dobou, která je nutná k jejímu překonání. Ta se zpravidla zkracuje s použitím rychlejšího dopravního prostředku (Hägerstrand 1970). V případě dojížděky ze suburbíí může být však tento postulát časoprostorové geografie narušen existencí dopravních kongescí. V tabulce 4 je porovnávána délka cesty do školy subúrbánních gymnazistů v závislosti na vzdálenosti místa bydliště a školy a na použitém dopravním prostředku. Průměrný čas cesty je za použití automobilu ve všech třech kategoriích vzdálenosti místa bydliště a školy nižší, což vliv dopravních kongescí nepotvrzuje, i když je opět třeba upozornit na poměrně vysokou variabilitu sledovaného souboru, nízký počet respondentů, kteří jeli automobilem, i na případnou proměnlivost vnějších podmínek.

Z tabulky 4 je tedy možné usuzovat, že při užití automobilu místo veřejné dopravy se celkový čas alokovaný na dopravu snižuje a čas věnovaný ostatním aktivitám se tak může více blížit vzorci pražských studentů. Počet respondentů bydlících v subúrbíích a využívajících automobil ke každodenním cestám je však příliš nízký pro formulaci kvalitních závěrů. Na druhou stranu data o dopravním chování neukazují, do jaké míry musí tito studenti přizpůsobovat svůj časový režim rodičům nebo dalším osobám. Omezení v podobě nemožnosti využívat k dopravě automobil (skupina omezení daných způsobilostí), které je patrné u všech sledovaných gymnazistů bydlících v subúrbíích, se tak zpravidla projeví buď v omezeních mocenského charakteru v případě volby veřejné dopravy (jízdni řády, počty spojů), nebo v omezeních daných vazbou, pokud využijí odvozu automobilem (časové rozvrhy řidičů).

Všichni sledovaní studenti pražských gymnázií bez ohledu na místo bydliště používají ke každodenní přepravě hlavně veřejnou dopravu (viz graf 4 a 5). Celkem 10 % cest studentů bydlících v zázemí Prahy je uskutečněno za použití automobilu a 3 % s využitím automobilu v kombinaci s veřejnou dopravou. U pražských studentů jsou to pouze 4 % a kombinované cesty, kdy je alespoň pro část cesty využit automobil, se objevují zřídka. Naproti tomu se však studenti po Praze více pohybují pěšky. Automobil je suburbánními studenty využíván jak v ranních, tak odpoledních hodinách, přičemž ráno jsou cesty více koncentrovány do kratšího časového úseku, což platí pro veškeré cesty a je to podmíněno začátkem vyučování (viz graf 6 a 7).

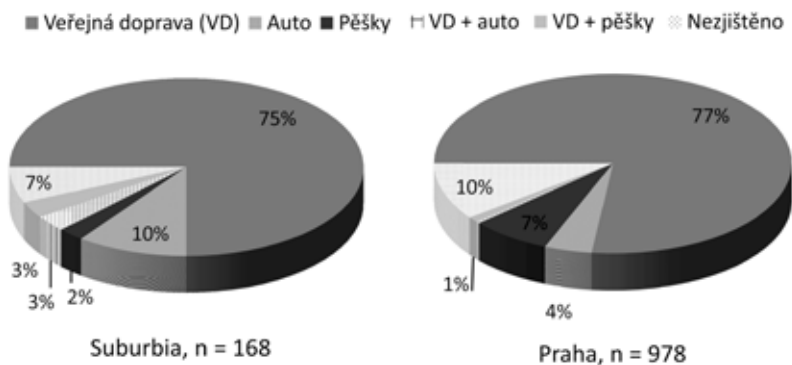
Vzdálenost místa bydliště a školy	Automobil	Veřejná doprava
do 15 km	30 min.	59 min.
16 km – 30 km	27 min.	55 min.
31 km – 50 km	60 min.	82 min.

Tab. 4: Srovnání délky cesty do školy studentů gymnázií bydlících v suburbiiích podle vzdálenosti místa bydliště od školy a použitého dopravního prostředku.

Zdroj: vlastní výzkum

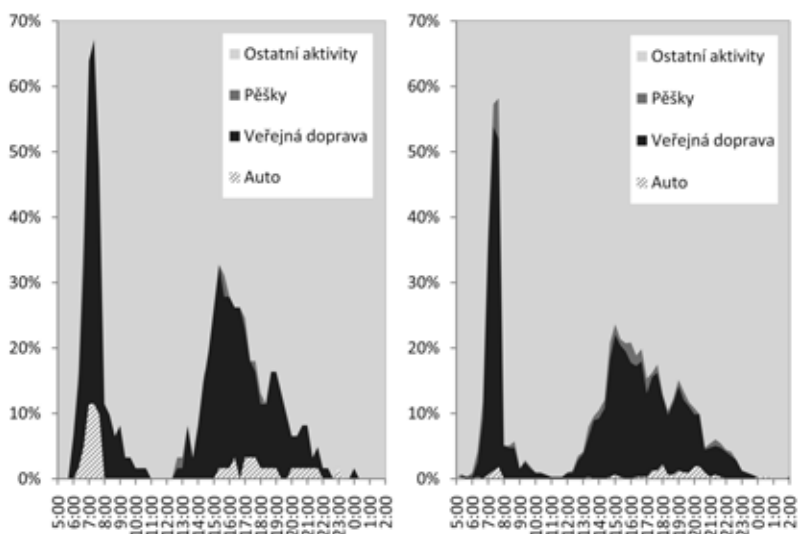
Pozn. Průměrné časy je třeba brát jako orientační, protože počet respondentů (resp. cest do školy) v jednotlivých skupinách je nízký (automobil $n = 15$, veřejná doprava $n = 57$) a variační koeficient se pohybuje okolo 30 %. Absolutní vzdálenost (v km) je měřena jako nejrychlejší možná cesta automobilem od středu obce k místu školy podle serveru mapy.cz.

Protože automobil není častým způsobem dopravy respondentů našeho šetření bydlících v suburbii, nelze na tomto místě hodnotit, do jaké míry jsou suburbánní gymnazisté limitováni omezeními danými vazbou ve smyslu přizpůsobování svých aktivit (především z hlediska času) svým rodičům nebo dalším osobám, které je mohou autem vozit. Pouze delší čas strávený ve škole a také dřívější ranní odjezdy mohou částečně poukazovat na nutnost čekání, resp. přizpůsobování se aktivitám rodičů, nicméně vzhledem k povaze výsledků



Graf 4 a 5: Počet cest podle dopravního prostředku.

Zdroj: vlastní šetření



Graf 6 a 7: Dopravní prostředky využívané během dne studenty v sub-urbíích a v Praze.

Zdroj: vlastní výzkum

šetření nelze tyto předpoklady potvrdit. Respondenti našeho šetření jsou z důvodu převažujícího využívání veřejné dopravy mnohem více limitováni omezeními mocenského charakteru (jízdní řády, počty spojů).

ZÁVĚR: BUDOUCÍ POSTAVENÍ TEENAGERŮ V SUBURBIÍCH

Z pohledu současného demografického složení obyvatel suburbánních obcí se problematika teenagerů nezdá nijak zásadní. Teenageři představují pouze minoritní část suburbánních obyvatel²⁰ a problémy, kterým obce v zázemí měst čelí, se mnohem více dotýkají pracujících osob, matek s malými dětmi nebo silícího zájmu o místa v mateřských a základních školách. Nelze však zapomínat, že dnes početně silná dětská složka populace začne za několik let dorůstat do teenagerovského věku a specifické potřeby této skupiny obyvatel nabudou na významu. Náš výzkum je možné v tomto ohledu považovat za upozornění na budoucí problémy, které mohou ve výhledu 8–10 let zasahovat nejpočetnější věkové skupiny suburbanitů.

V tomto ohledu se nabízí otázka, jak se bude vyvíjet vzájemné přizpůsobování potřeb teenagerů a nabídka relevantních funkcí v zázemí hlavního města, jako například budoucí lokace středních škol, zábavy, sportovních a kulturních aktivit, zlepšená dopravní obslužnost. Za nejméně žádoucí formu bychom mohli považovat americký model vývoje, tedy dekoncentraci středních škol a následné snížení věku potřebného pro dosažení řidičského průkazu. To by vedlo k nárůstu individuální automobilové dopravy a pravděpodobně také kriminality spojené s automobilovým provozem v okolí středních škol. Opačným extrémem by byla i postupná reurbanizace, tedy návrat současných suburbanitů zpět do města. Tento proces bude patřit mezi zajímavá témata budoucího výzkumu, zatím je však na jeho hodnocení příliš brzy. Z pozice dorůstajících teenagerů budou rozhodně významným kritériem pro setrvání v suburbii postupně vybudované

20 V roce 2010 tvořili starší teenageři (14–19 let) 6 % populace pražských suburbií.

sociální vazby s vrstevníky, které budou na rozdíl od jejich rodičů lokalizovány převážně do zázemí. Zdaleka ne všichni tak budou odcházet za světly velkoměsta. Za nejpravděpodobnější variantu budoucího vývoje tak lze považovat postupné sblížení poptávky rezidentů po aktivitách volného času, službách a zřejmě i pracovních příležitostech a jejich nabídky v místě bydliště nebo v blízkém okolí nejen v případě teenagerů, ale také ostatních částí suburbánní populace.

Tematika teenagerů v suburbii bude zcela jistě nabývat na významu v budoucnosti ve všech post-socialistických zemích Evropy. Předkládaný příspěvek nabízí jeden z přístupů k hodnocení časoprostorového chování této složky populace, která bude mít v následujících letech dominantní zastoupení v zázemí našich měst. Stěžejní rytmizátory časových rozpočtů představují především omezení mocenského charakteru daná rytmem navštěvované školy a jízdních řádů veřejné dopravy, popř. omezení daná vazbou na rodiče (společné cesty autem). Následkem těchto omezení vznikají časové ztráty dokumentované především dřívějším zahájením aktivní části dne (vstávání) a podstatně delším časem stráveným v dopravě. Oproti předpokladům nejsou tyto ztráty kompenzovány kratším časem věnovaným studiu, ale především na úkor volnočasových aktivit studentů. Velkou roli zde podle našeho názoru sehrává preference studia v žebříčku hodnot rodiny i samotných studentů. To mimo jiné dokládá i srovnání celé populace teenagerů v České republice se specifickým vzorkem pražských gymnazistů.

Za paradoxní zjištění je v tomto ohledu možné považovat skutečnost, že vyšší stupeň vzdělání (navštěvované školy, gymnázia) nemusí představovat v Hägerstrandově pojetí pouze usnadnění, ale naopak v jistém ohledu spíše omezení vynucené především zvýšenými nároky školy na čas vázaný ke studiu a jejich lokalizací v prostoru města.²¹ Velmi podobně se můžeme postavit i ke stěhování z města do suburbii a z toho plynoucího zákonitého navýšení času dojížděky za funkcemi jádrového města. Jde zřejmě o jisté „trade off“ vyvažování možností a požadavků uvnitř sociálních prostorů individuálních rodin. Je přitom nesporné, že v obou případech nejde o nucenou volbu,

21 Tento paradox je v obecnější formě popsán například v tzv. hedonistickém žentouře (Mlčoch 2007).

ale o promyšlený záměr s uvážením kladů a záporů takové volby. Časová dostupnost tak nemusí být v mnoha případech podstatným faktorem při rozhodování o místě bydliště nebo lokalizaci školy a může být vědomě kompenzována především na úkor volného času. Pořízení nového bydlení v zázemí města i volba školy jsou totiž v termínech časoprostorové geografie součástí dlouhodobých projektů, na jejichž konci může být např. výchova dětí v čistém a bezpečném prostředí nebo studium vysoké školy. Ačkoliv tedy daná rozhodnutí mohou mít „negativní“ dopad na krátkodobé cesty (*paths*) a každodenní skladbu aktivit, v dlouhodobější perspektivě mohou být v každodenním životě spíše přínosem.

LITERATURA

- Burrows, R.; Nettleton, S.; Pleace, N.; Loader, B.; Muncer, S. 2000. Virtual community care? Social policy and the emergence of computer mediated social support. *Information, Communication & Society* 3 (1): 95–121.
- Castells, M. 1996. *The Rise of the Network Society. The Information Age: Economy, society and culture*. Oxford: Blackwell.
- Cooper, J.; Weaver, K. D. 2003. *Gender and Computers. Understanding the Digital Divide*. Mahwah: Lawrence Erlbaum Associates Inc.
- Doležalová, G.; Ouředníček, M. 2006. „Životní styl obyvatelstva v suburbánní zóně Prahy.“ In: Ouředníček, M. (ed.). 2006. *Sociální geografie pražského městského regionu*. Praha: Univerzita Karlova v Praze, Přírodovědecká fakulta, katedra sociální geografie a regionálního rozvoje, s. 143–159.
- Drbohlav, D. 1990. Vnitroměstská denní mobilita (na příkladu pražských středoškoláků). *Zprávy Geografického ústavu ČSAV* 27 (3): 47–63.
- Ellegård, K. 1999. „A Time-geographical approach to the Study of Everyday Life of Individuals – a Challenge of Complexity.“ *GeoJournal* 48 (3): 167–175.

- Ellegård, K; Vilhelmson, B. 2004. „Home as a Pocket of Local Order: Everyday Activities and the Friction of Distance.“ *Geografiska Annaler* 86 (4): 281–296.
- Giddens, A. 1981. *A Contemporary Critique of Historical Materialism*. Vol. 1. Power, property and the state. Berkeley and Los Angeles: University of California Press.
- Golledge, R. G.; Stimpson, R. J. 1997. *Spatial Behavior: A Geographic Perspective*. New York: The Guilford Press.
- Hägerstrand, T. 1970. „What about People in Regional Science?“ *Papers in Regional Science* 24 (1): 7–21.
- Hägerstrand, T. 1975. „Time, space and human conditions.V In: Karlqvist, A.; Lundqvist, L.; Snickers, F. (eds.). 2005. *Dynamic allocation of urban space*. Farnborough: Saxon House, s. 3–14.
- Harvey, A. S. 2004. „Welcome Address of the IATUR President: EIJTUR and Time-Use: Past, Present and Future.“ *International Journal of Time Use Research* 1 (1): I–IV.
- Hofbauer, B. 2004. *Děti, mládež a volný čas*. Praha: Portál.
- Hrůza, J. 1992. Urban Concept of Prague. *Sborník ČGS* 97 (2): 75–87.
- Ira, V. 2000. „Vnútromestský pohyb človeka v čase a priestore (na príklade Bratislavy).“ In: Matlovič, R. (ed.). 2000. *Urbánny vývoj na rozhraní milénii. Urbánne a krajinné štúdie 3*. Prešov: Filozofická fakulta Prešovskej univerzity, s. 167–173.
- Ira, V. 2001. „Geografia času: Prístup, základné koncepty a aplikácie.“ *Geografický časopis* 53 (3): 231–245.
- Kwan, M. P. 2000. Gender differences in space–time constraints. *Area* 32 (2): 145–156
- Michelson, W. 2005. *Time Use. Expanding Explanation in the Social Sciences*. Boulder: Paradigm Publishers.
- Mlčoch, L. 2007. „Ekonomie a štěstí: Proč více někdy není lépe.“ *Politická ekonomie* 55 (2): 147–163.
- Mulíček, O.; Osman, R.; Seidenglanz, D. 2010. „Časoprostorové rytmy města – industriální a postindustriální Brno.“ In: Ferencuhová, S.; Galčanová, L.; Vacková, B. (eds.). 2010. *Československé město včera a dnes: každodennost, reprezentace, výzkum*. Červený Kostelec, Brno: Pavel Mervart/Masarykova univerzita, s. 195–220.

- Norris, P. 2001. *Digital Divide: Civic Engagement, Information Poverty, and the Internet Worldwide*. Cambridge: Cambridge University Press.
- Novák, J. 2010. *Lokalizační data mobilních telefonů. Možnosti využití v geografickém výzkumu*. Disertační práce. Praha: Univerzita Karlova v Praze, Přírodovědecká fakulta, katedra sociální geografie a regionálního rozvoje. Vedoucí práce doc. RNDr. Zdeněk Čermák, CSc.
- Novák, J.; Sýkora, L. 2007. „A City in Motion: Time-Space Activity and Mobility Patterns of Suburban Inhabitants and Structuration of Spatial Organization in Prague Metropolitan Area.“ *Geografiska Annaler* 89B (2): 147-168.
- Osman, R. 2010. *Behaviorální a humanistická konceptualizace lidské teritoriality*. Rigorózní práce. Brno: Masarykova univerzita, Přírodovědecká fakulta, Geografický ústav.
- Ouředníček, M. 2002. *Urbanizační procesy obyvatelstva v Pražském městském regionu*. Disertační práce. Praha: Univerzita Karlova v Praze, Přírodovědecká fakulta, katedra sociální geografie a regionálního rozvoje. Vedoucí práce: Doc. RNDr. Luděk Sýkora, Ph.D.
- Ouředníček, M. 2011. „Nová sociálně prostorová diferenciacie v České republice: přístupy k výzkumu a situace v urbánním prostředí.“ In: Piscová, M. (ed.). 2011. *Desaťročia premien slovenskej spoločnosti*. Bratislava: Sociologický ústav SAV, s. 78–93.
- Ouředníček, M.; Pospíšilová, L.; Puldová, P.; Temelová, J.; Novák, J. 2012. „Prostorová typologie a zónace Prahy.“ In: Ouředníček, M.; Temelová, J. (eds.). 2012. *Sociální proměny pražských čtvrtí*, Praha. Academia, s. 268–297.
- Ouředníček, M.; Novák, J.; Špačková, P. 2012. „Metodické problémy výzkumu a vymezení zón rezidenční suburbanizace v České republice.“ In: Ouředníček, M.; Novák, J.; Špačková, P. (eds.). 2012. *Sub urbs: krajina, sídla a lidé*, Praha. Academia, (v tisku).
- Peterka, V. 2011. *Časoprostorové vnímání pocitu ohrožení jako bariéry každodenního života žen: případová studie Prahy 15 a Petrovic*. Diplomová práce. Praha: Univerzita Karlova v Praze, Přírodovědecká fakulta, katedra sociální geografie a regionálního rozvoje. Vedoucí práce: RNDr. Jana Temelová, Ph.D.

- Pospíšilová, L. 2012. „Denní rytmus lokalit pražského centra.“ In: Ouředníček, M.; Temelová, J. (eds.). 2012. *Sociální proměny pražských čtvrtí*, Praha. Academia, s. 136–158.
- Pospíšilová, L.; Ouředníček, M. 2010. „Každodenní pohyb obyvatel. Projekt pro zeměpisný seminář.“ *Geografické rozhledy* 2010 (5): 17–18.
- Puldová, P.; Ouředníček, M. 2006. „Změny sociálního prostředí v zázemí Prahy jako důsledek procesu suburbanizace.“ In: Ouředníček, M. (ed.). 2006. *Sociální geografie Pražského městského regionu*. Praha: Univerzita Karlova v Praze, Přírodovědecká fakulta, katedra sociální geografie a regionálního rozvoje, s. 128–142.
- Susová, K. 2009. *Vliv internetu na komunitní život v suburbích*. Diplomová práce. Praha: Univerzita Karlova v Praze, Přírodovědecká fakulta, katedra sociální geografie a regionálního rozvoje. Vedoucí práce: doc. RNDr. Martin Ouředníček, Ph.D.
- Šišková, K. 2010. *Volný čas dětí, mládeže a elektronická média*. Diplomová práce. Olomouc: Univerzita Palackého v Olomouci, Filozofická fakulta, katedra žurnalistiky. Vedoucí práce: Mgr. Renáta Sedláková, Ph.D.
- Špačková, P. 2011. *Sociální prostředí a lokální komunity: město, suburbium, venkov*. Disertační práce. Praha: Univerzita Karlova v Praze, Přírodovědecká fakulta, katedra sociální geografie a regionálního rozvoje. Vedoucí práce: Doc. RNDr. Martin Ouředníček, Ph.D.
- Temelová, J.; Novák, J.; Pospíšilová, L.; Dvořáková, N. 2011. „Každodenní život, denní mobilita a adaptační strategie v periferních lokalitách.“ *Sociologický časopis* 43 (4): 831–858.
- Urbánková, J.; Ouředníček, M. 2006. Vliv suburbanizace na dopravu v Pražském městském regionu. In: Ouředníček, M. (ed.). 2006. *Sociální geografie Pražského městského regionu*. Praha: Univerzita Karlova v Praze, Přírodovědecká fakulta, katedra sociální geografie a regionálního rozvoje, s. 75–95.
- van Dijk, J. 2005. *The Deepening Divide: Inequality in the Informatic Society*. London: Sage Publications Ltd.
- Vávra, J. 2010. „Jedinec a místo, jedinec v místě, jedinec prostřednictvím místa.“ *Geografie* 115 (4): 461–478.

- Vilhelmson, B. 1999. „Daily Mobility and the Use of Time for Different Activities. The Case of Sweden.“ *GeoJournal* 48 (3): 177–185.
- Yu, H.; Shaw, S. L. 2007. „Revisiting Hägerstrand’s time-geographic framework for individual activities in the age of instant access.“ In: Miller, H. J. (ed.). 2007. *Societies and Cities in the Age of Instant Access*. Dordrecht: Springer, s. 103–118.

ZDROJE DAT

- Eurostat 2010. Harmonised European Time Use Surveys. <http://epp.eurostat.ec.europa.eu> (navštíveno 1. 9. 2011)
- Webové stránky společnosti Median, s.r.o. www.median.cz (navštíveno 1. 9. 2011)
- Webové stránky časopisu International Journal of Time Use Research www.eijtur.org (navštíveno 1. 9. 2011)
- Webové stránky Centre for Time Use Research www.timeuse.org (navštíveno 1. 9. 2011)
- Speciální výstupy Median, s. r. o.