

Populační vývoj Prahy a jejího zázemí v transformačním období

2

Úvod

Vývoj počtu obyvatel patří mezi základní ukazatele popisující nejobecnějším způsobem situaci v území, ať již se jedná o celé státy, regiony nebo jednotlivá města. Populační růst nebo úbytek je výslednicí společného působení přirozené změny a migrace obyvatelstva, ale výrazně reflektuje také ekonomické a sociální klima ve společnosti. V minulosti byly ukazatele populačních přírůstků považovány za přímý indikátor ekonomického úspěchu a vzestupu hodnocených územních jednotek. V současnosti již nelze růst nebo úbytek počtu obyvatelstva ztotožňovat s úspěšností sledovaného území. Řada rychle populačně rostoucích měst nebo celých států má v současnosti naopak významné problémy a úspěšnost je vhodnější měřit jinými ekonomickými nebo sociálními ukazateli. Namísto posuzování významnosti podle populační velikosti se tak nabízejí například měření založená na koncentraci progresivních funkcí, informací nebo kontaktů (HAMPL, 1996). Přesto je údaj o stavu a vývoji počtu obyvatel nadále významným ukazatelem vývoje měst a pohled na územní diferenciaci hustoty zalidnění, populačního růstu a jeho jednotlivých komponent představuje zásadní informaci pro studium i podklad pro jakákoliv rozhodnutí o hodnoceném území.

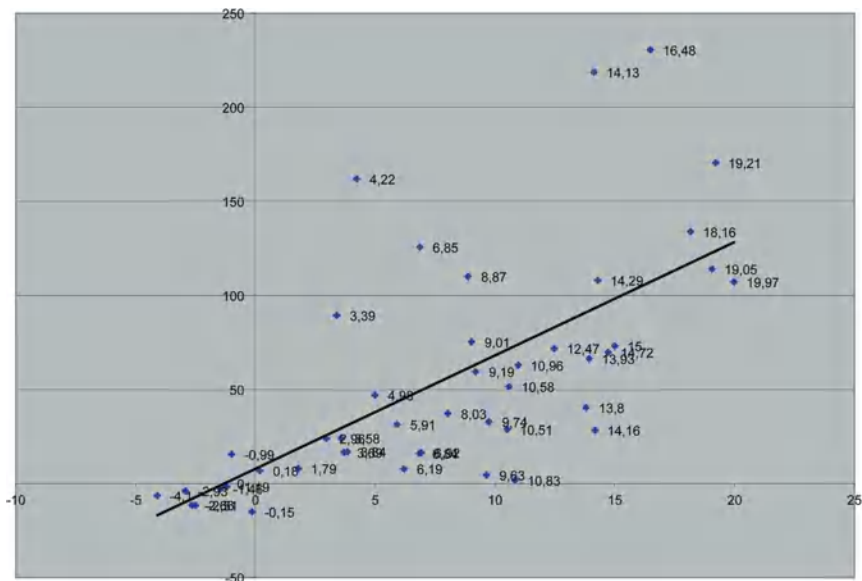
Sídelní systém v České republice je v transformačním období od počátku 90. let 20. století do současnosti charakteristický především malými změnami v prostorové organizaci a snižujícím se podílem „saldové“ složky migrace (ČERMÁK, HAMPL, MÜLLER, 2009). Koncentrační fáze urbanizačního procesu a růst jádrových měst metropolitních oblastí byla zhruba od poloviny 90. let nahrazena metropolizací a vytvářením širších suburbanizovaných oblastí kolem velkých i menších měst (OUŘEDNÍČEK, ČEJKOVÁ, 2009; NOVÁK, ČERMÁK, OUŘEDNÍČEK, 2011). Suburbanizace je v současnosti dominantním procesem u všech postsocialistických metropolí a představuje nejdůležitější distribuční proces obyvatelstva i v Pražském městském regionu. Migrační mobilita je tak mnohem významnější mezi jednotlivými částmi metropolitních území než mezi metropolitním a ven-

kovským prostorem. Větší objem migrace je například uskutečňován mezi jednotlivými čtvrtěmi uvnitř metropolitního regionu než mezi Prahou a ostatními oblastmi České republiky (Puldová, Ouředníček, 2011). Praha a její metropolitní zázemí v současné době jako celek populačně stagnuje a ani v budoucnosti nelze očekávat výrazný populační nárůst české metropole. Na druhou stranu, můžeme uvnitř metropolitního regionu identifikovat dynamické a stagnující oblasti, lokality s intenzivní bytovou výstavbou i místa, která se následkem komercializace (Temelová, 2006) přeměňují z rezidenčních na komerční oblasti (Ouředníček, Temelová, 2009).

Předkládaná kapitola má několik cílů, které jsou na první pohled jednoduché, avšak jejich naplnění je v současné době stále těžší realizovat. V textu se věnujeme sledování a vysvětlení demografických a migračních procesů, které ovlivňovaly vývoj a rozmístění obyvatelstva v transformačním období. Pozornost je přitom věnována třem komponentám populačního růstu – přirozené změně, vnitřní a mezinárodní migraci. Mezi zásadní otázky patří zejména: Kolik má Praha v současnosti obyvatel? Roste v současné době město a jeho metropolitní region nebo populačně ztrácí? Které komponenty přispívají k růstu a které k úbytku počtu obyvatel v Praze? Jak se liší jednotlivé části Pražského městského regionu z hlediska populačního růstu nebo úbytku? Jaké jsou odhady budoucího vývoje počtu obyvatel Prahy a jejího zázemí? Cílům a výzkumným otázkám odpovídá i struktura příspěvku. Po přehledové části obsahující publikace o populačním růstu a prostorové diferenciaci rozmístění obyvatelstva v minulosti se věnujeme třem shora zmíněným komponentám populačního růstu během transformačního období. Jednotkou sledování je Pražský městský region vymezený hlavním městem Prahou a okresy Praha-východ a Praha-západ. Pro srovnání využíváme rovněž vývoj v ostatních oblastech Středočeského kraje. Třetí část textu se věnuje vnitřní diferenciaci populačního růstu v podrobnosti městských částí Prahy a obcí v zázemí města. Hodnoceny jsou rovněž faktory podmiňující růst nebo úbytek počtu obyvatelstva v jednotlivých částech metropolitního regionu. Zvláštní subkapitola je věnována diskusi zahraniční migrace a relevanci jejího sledování s využitím současných přístupů k evidenci migrace. Poslední část kapitoly hodnotí možnosti budoucího vývoje počtu obyvatelstva v Pražském městském regionu.

Populační růst města v literatuře

26 Každý region nebo místo může v zásadě získávat nebo ztrácet obyvatelstvo dvěma způsoby. Když vyloučíme změny ve vedení hranic sledované územní jed-



Obrázek 2.1: Komponenty populačního růstu čtvrtí Velké Prahy 1921–1930

Zdroj: *Ouředníček (2002)*

Poznámka: Údaje jsou přepočteny na roční hrubé míry v promile.

notky,¹ je populační růst nebo ztráta výslednicí přirozeného (rozdíl mezi počtem narozených a zemřelých) a migračního (rozdíl mezi počtem přistěhovalých a vystěhovalých) přírůstků obyvatelstva. Pokud chceme srovnávat působení migrace a přirozené měny na město jako celek, můžeme pro popis situace využít kartézské soustavy s vynesením hodnot hrubé míry přirozeného přírůstku a migračního salda (viz například obrázky 2.1 a 2.5) Tento graf používal John Webb pro hodnocení významu obou komponent populačního vývoje v Anglii a Walesu (Webb, 1963). Webb při hodnocení populačního vývoje Londýna ve 20. letech 20. století zjistil souhlasné záporné znaménko obou složek růstu u centrální části města a vysoké migrační i přirozené přírůstky v suburbanizovaném pásu v okolí Londýna. Je totiž pravidlem, že nové rezidenční oblasti jsou osidlovány především mladými domácnostmi. Migrační přírůstky jsou tak většinou následovány vysokými hodnotami porodnosti a mladá populace má navíc nízkou úmrtnost. Ve vývoji jednotlivých městských čtvrtí lze pozorovat odlišná vývojová stadia s charakteristickými hodnotami migrační i přirozené měny. Velmi dobře je to patrné i v grafu se zanesenými hodnotami obou komponent

¹ Změny ve vymezení statistických územních jednotek jsou bohužel v městském prostředí relativně časté a souvisejí s dynamikou proměn fyzického prostředí urbánního prostoru. Ačkoliv zůstává například pojmenování území stejné, dochází průběžně ke změnám hranic na všech úrovních statistického sledování. Pro území studované v této kapitole je nutné brát v potaz zejména změny ve vymezení hranic pražských městských částí v roce 1994 a rozšíření území okresu Prahy-východ v roce 2007.

růstu pro pražská katastrální území v období 20. let 20. století (obrázek 2.1). Čtyři fáze růstu měst vymezené na základě kombinace přirozeného přírůstku a migračního salda podává ve své práci Paul White, který nabízí dva modely demografického vývoje městského obyvatelstva s odlišnostmi zejména mezi městy západní a jižní Evropy (White, 1984, s. 58–59). Souvislosti migračního a přirozeného růstu rozebírá rovněž klasická práce van den Berga a kol. (1982). Podrobněji je rozebrán vývoj počtu obyvatel a vliv migrace a přirozené měny ve zprávě o vývoji světového městského obyvatelstva (Urbanizing World, 1996).

V české literatuře se podrobněji věnovalo problematice populačního růstu měst a jeho analýze podle jednotlivých složek přirozené i mechanické měny obyvatelstva několik autorů. Nejznámější práce zaměřené na hodnocení pražské populace publikovali Antonín Boháč (1923), Otto Lehovec (1944), Jiří Král (1946), Ctibor Votrubec (1965), Jiří Musil (1967) nebo Martin Hampl (1982). Musil ve své práci rozebírá především demografické a sociologické charakteristiky městských imigrantů, zabývá se změnami ve vývojových trendech porodnosti, úmrtnosti a migrace ve městech a na venkově. Při hodnocení přirozené měny obyvatelstva označuje tři fáze ve vývoji města. První je charakteristická vysokými hodnotami porodnosti i úmrtnosti. Ve druhé se postupně snižují hodnoty úmrtnosti a pouze pozvolna porodnost a ve třetí fázi jsou na nízké úrovni oba ukazatele. Autor rovněž upozorňuje na změnu demografického chování městského obyvatelstva, když v mnoha evropských zemích byly v 60. letech hodnoty přirozeného přírůstku vyšší ve městech než na venkově (Musil 1967). Migraci se v souvislosti s Prahou věnují například práce Kühnla (1971), Koubka (1982), Káry a Kučery (1986), Drbohlava (1993) nebo Čermáka (1999). V poslední době se populačním vývojem Prahy a hodnocením demografických a migračních charakteristik věnují práce Ouředníčka (1994, 2002), Pospíšilové (2007), Ouředníčka a Temelové (2009).

Vývoj počtu obyvatel Prahy v současnosti

Počet obyvatel Prahy dosáhl v roce 2009 téměř jeden a čtvrt milionu. Spolu se zázemím (okresy Praha-východ a Praha-západ) se populace celého Pražského městského regionu blíží k hranici jeden a půl milionu obyvatel (tabulka 2.1). Jedná se však o údaje z průběžné evidence trvale bydlícího obyvatelstva, které se od skutečného počtu osob denně se pohybujících v Praze a jejím zázemí mohou značně lišit. V první řadě do faktického obyvatelstva, tj. osob, které se reálně v Praze během pracovního týdne vyskytují, je vedle bydlícího obyvatelstva nutné zahrnout také denní návštěvníky. Do Prahy totiž za prací a službami každodenně dojíždí velké množství dalších obyvatel, jak ze Středočeského kraje,

tak i z větší vzdálenosti. Další významnou, avšak často opomíjenou složku městské populace generují přechodné pobyty domácích a zahraničních návštěvníků spojené s turistickými a pracovními návštěvami Prahy.²

Vedle rozlišení mezi bydlícím a faktickým obyvatelstvem je nutné upozornit na některé nedostatky spojené se samotnou evidencí bydlícího obyvatelstva. V Praze žije, studuje a pracuje řada osob, které nejsou ve statistice zachyceny, protože si z různých důvodů ponechaly trvalé bydliště mimo Prahu. Nejedná se přitom pouze o občany České republiky, ale ve velké míře také o nelegálně pobývajících cizince.³ Významným zdrojem zkreslení jsou také metodické změny v evidenci cizinců s dlouhodobým pobytem a další problémy spojené s evidencí cizinců (evidence příchodů, špatné evidence odchodů). Jeden z dalších zdrojů zkreslení je ukryt také ve způsobu výpočtu aktuálního počtu obyvatel založeném na průběžných úpravách výsledků sčítání lidu pomocí údajů o přirozené změně a migraci. S přibývajícím lety od posledního sčítání se tak zvyšuje odchylka mezi skutečným a statisticky zachyceným počtem obyvatel. Například počet obyvatel Prahy byl při sčítání lidu v roce 2001 korigován o cca 10 000 osob.

Tabulka 2.1: Populační vývoj Pražského městského regionu

	Střední stav obyvatelstva					Absolutní změny počtu obyvatel			
	1990	1995	2000	2005	2009 ²	1990 – 1994	1995 – 1999	2000 – 2004	2005 – 2009
Praha	1 215 800	1 197 697	1 183 991	1 176 091	1 241 119	-18 104	-13 706	-7 900	65 003
Zázemí Prahy¹	168 990	169 800	174 249	199 534	243 334	810	4 449	25 285	43 800
Pražský městský region	1 384 790	1 367 497	1 358 240	1 375 625	1 484 453	-17 294	-9 257	17 385	108 803
Zbytek Středočeského kraje¹	946 716	937 729	938 900	950 594	996 339	-8 987	1 171	11 694	45 745

Zdroj: ČSÚ, 2010

Poznámky: 1) Pražský městský region je tvořen okresy Hl. m. Prahy, Praha-východ a Praha-západ. Zbytek Středočeského kraje tvoří ostatních 10 okresů kraje. 2) Za účelem časové srovnatelnosti v čase jsou údaje za rok 2009 očištěny o rozsáhlé územní změny ve vymezení okresu Praha-východ a Praha-západ, ke kterým došlo v roce 2007. Za účelem sladění území okresů se správními obvody obcí s rozšířenou působností byly nově 23 obce přesunuty do okresu Praha-východ a naopak 5 obcí bylo z okresů Praha-východ a Praha-západ vyjmuty.

² Problematikou odhadu faktického obyvatelstva v některých lokalitách pražského centra se zabývá například Pospíšilová (2011 kapitola 8 této knihy) nebo tým geografů a demografů z Přírodovědecké fakulty Univerzity Karlovy v Praze (Čermák a kol., 1995, Burcin a kol., 2008).

³ Odhad počtu nelegálně pobývajících cizinců na území Prahy je velmi obtížný. Pro rok 2000 odhaduje Drbohlav (2003) na území Prahy 80 000 nelegálně pobývajících cizinců.

Jak je patrné z výše provedené diskuse, evidované počty obyvatel neodrážejí zcela přesně skutečnou městskou populaci. Přesto dostupné údaje o vývoji počtu obyvatel, přirozené měně a migraci podávají dobrý obrázek o obecných vývojových tendencích celého městského regionu, stejně jako o jeho vnitřní diferenciaci z hlediska populačního vývoje. Při interpretaci výsledků je však vždy nutné mít na paměti slabé stránky způsobu evidence počtu obyvatel a z ní odvozených ukazatelů demografických procesů.⁴

Populační vývoj městského regionu mezi lety 1990 až 2009 byl vnitřně velmi nesourodý. Zatímco počet obyvatel Prahy v posledních 20 letech vzrostl pouze o 2 %, zázemí města ve stejném období zaznamenalo 44% růst populace. Hrubé srovnání počátečního a koncového počtu obyvatel však v sobě skrývá mnohem komplikovanější vývoj jednotlivých demografických procesů. Základní tendence populačního vývoje v Pražském městském regionu se totiž v průběhu posledních 20 let výrazně proměnily (obrázek 2.2). Na počátku 90. let se z důvodu setrvačnosti uplatňovaly trendy spojené s koncem totalitního režimu – Praha populačně rostla a zázemí města obyvatelstvo ztrácelo. Jako zlomový bod je možné označit rok 1993, kdy se populační vývoj zcela obrátil. Praha začíná populačně ztrácet a naopak zázemí začíná vykazovat každoročně se zvyšující populační přírůstky. Intenzita přírůstku v zázemí od roku 1996 velmi rychle roste až nad úroveň 50 ‰ v roce 2007, na které posléze začíná stagnovat.⁵ K druhému výraznému zlomu v populačním vývoji městského regionu dochází v roce 2003, kdy opětovně začíná růst i samotná Praha.

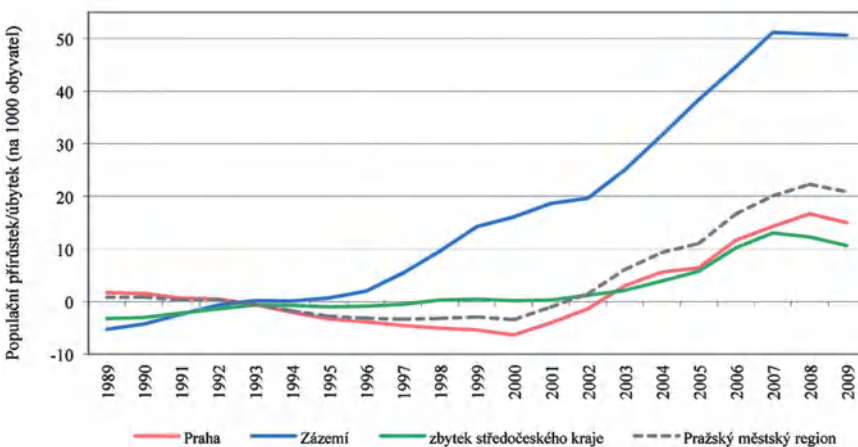
Populační růst nabývá na dynamice zejména v posledním sledovaném období (tabulka 2.1). Mezi lety 2005–2009 populace Prahy vzrostla o téměř 5,5 %, což v absolutních číslech představuje 65 003 nových obyvatel. V zázemí se počet obyvatel ve stejném období zvýšil téměř o jednu čtvrtinu (+22 %; 43 800 nových obyvatel). Populační růst městského regionu jako celku tak v posledním sledovaném období dosahuje extrémně vysokých hodnot, které nemají v uplynulých 50 letech obdoby. Zatímco v případě zázemí hrála nejvýznamnější roli migrace

⁴ Údaje v této kapitole se týkají všech obyvatel, kteří mají v Praze nebo v dalších hodnocených statistických jednotkách trvalé bydliště, a to bez ohledu na státní občanství. Od roku 2001 došlo v evidenci obyvatelstva k podstatné změně a údaje zahrnují také cizince s vízy nad 90 dnů a cizince s přiznaným azylem. Od roku 2004 jsou do evidence zahrnuti občané zemí Evropské unie s přechodným pobytem na území České republiky a občané třetích zemí s dlouhodobým pobytem. Údaje zohledňují rovněž události (narození a úmrtí) občanů s trvalým pobytem na území Prahy, které nastaly v cizině. Tyto skutečnosti je nutné brát v úvahu při interpretaci některých skokových změn zejména v uvedených letech změny statistického sledování.

⁵ Extrémní populační dynamiku dokreslují počty let potřebných pro zdvojnásobení populace při daných ročních mírách populačního přírůstku. Na úrovni 20 ‰ je pro zdvojnásobení počtu obyvatel potřeba 35 let. V případě 50 ‰ přírůstků se však doba zkracuje na pouhých 14 let.

z jádra městského regionu, v případě Prahy je rozhodujícím činitelem populačního vývoje zahraniční migrace. Presentované údaje jsou však do jisté míry ovlivněny již zmíněnými změnami a nedostatky ve statistickém sledování migrace cizinců. Skutečný počet nově příchozích cizinců je otázkou hlubší diskuse, které je věnována samostatná část této kapitoly i text Ondřeje Valenty (2011, kapitola 5 této knihy).

I když počet obyvatel v zázemí města stoupá, je stále podíl obyvatelstva v suburbii vzhledem k populaci celého městského regionu relativně nízký. V současnosti se koncentruje v okresech Praha-východ a Praha-západ pouze 17 % populace Pražského městského regionu, což je ve srovnání se západními městy relativně nízké číslo a je možné předpokládat další expanzi rezidenční funkce do okrajových částí města a do širšího zázemí jak v souvislosti se suburbanizačními tendencemi, tak jako výsledek tzv. urbanizace suburbii. Menší městečka v těsném zázemí města (Říčany, Dobřichovice, Černošice, Úvaly aj.) mají oproti menším obcím nespornou výhodu v existenci základní i vyšší vybavenosti a některá z nich i v kvalitním kolejovém spojení s Prahou. V návaznosti na populační vývoj v zázemí Prahy dochází k rozvoji dekoncentračních tendencí i ve zbytku Středočeského kraje, které se začínají promítat do populačního vývoje tohoto území po roce 2001. I zde je ovšem patrná jistá vnitřní polarizace mezi okresy, které přímo sousedí s Pražským městským regionem (například okresy Kladno, Beroun, Kolín) a vzdálenějšími venkovskými částmi při vnějších hranicích Středočeského kraje tvořícími jednu z nejvýraznějších vnitřních periferií v Česku (Musil, Müller 2008, Temelová a kol. 2011).



Obrázek 2.2: Populační vývoj Pražského městského regionu

Zdroj: ČSÚ, 2010

Poznámka: V grafu jsou zobrazeny tříleté klouzavé průměry se středem intervalu v daném roce. Zázemí tvoří okresy Praha-východ a Praha-západ.

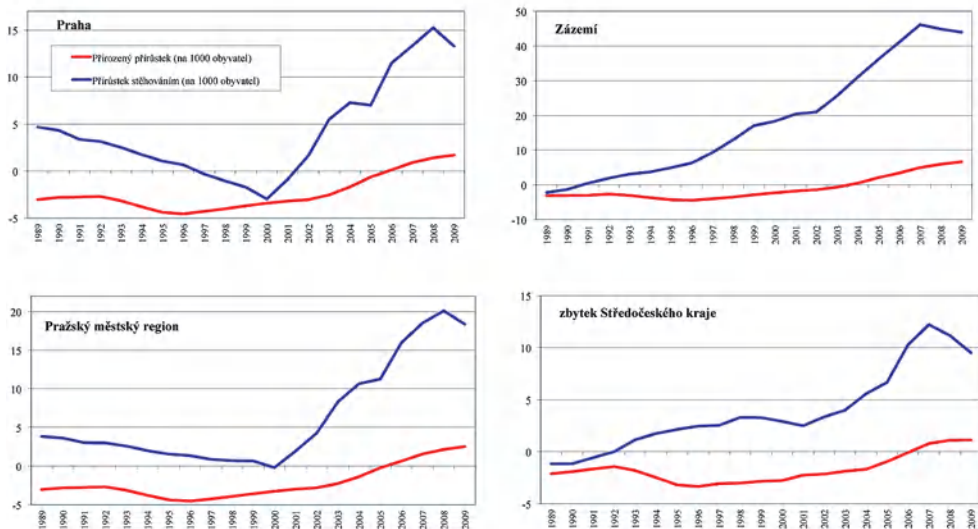
Pro hlubší pochopení populační dynamiky je nutné zaměřit pozornost podrobněji na význam dílčích složek populačního vývoje, tedy přirozené měny a migrace. S ohledem na obecně nízké hodnoty porodnosti, v populačním vývoji jednotlivých obcí v České republice v současné době hraje rozhodující roli migrace. Proto není překvapivé, že mnohonásobně významnější komponentou populačního vývoje je ve všech částech Pražského městského regionu právě migrace (obrázek 2.3).

Vývoj přirozené měny v Praze byl po celá 90. léta 20. století i na začátku nového tisíciletí charakteristický stabilně vyššími mírami úmrtnosti oproti porodnosti, které vedly k populačním úbytkům přirozenou měnou. Úbytek populace přirozenou měnou dosáhl nejnižších hodnot v roce 1996 (téměř – 5 ‰). V následujících letech již dochází ke zlepšení poměru mezi úmrtností a porodností. Velmi významným mezníkem je v tomto ohledu rok 2006, kdy Praha poprvé od roku 1979 opětovně roste přirozenou měnou. Intenzita migračního salda prodělala ve sledovaném období značné změny. Populační přírůstek stěhováním plynule klesal z relativně vyšších hodnot na počátku 90. let (5 ‰) až do roku 2000, přičemž mezi lety 1997 až 2001 se pohyboval v záporných hodnotách. V roce 2000 dochází ke konečnému doznění migračních trendů vázaných na přelom 80. a 90. let. V následujících letech totiž přichází obrat a intenzita migračního salda velmi strmě narůstá až k hodnotám 15 ‰ v roce 2008. Pravděpodobně v souvislosti s finanční a hospodářskou krizí dochází v roce 2009 poprvé v novém tisíciletí k poklesu míry přírůstku stěhováním, avšak tento pokles není příliš výrazný. Dopad krize se plně projevil až v roce 2010 zejména v rapidně se snižujícím počtu zahraničních migrantů. Praha v současné době dokonce migračně stagnuje a rozhodující komponentou populačního růstu se stává přirozená měna (ČSÚ, 2010).⁶

Demografický vývoj v zázemí oproti Praze vykazuje po celé sledované období soustavný trend směřující k růstu intenzity obou populačních procesů tj. migrace, i přirozené měny (obrázek 2.2). Mezi migranty do zázemí města převažují lidé v mladším produktivním věku mezi 25 a 40 lety (Puldová, Novák, 2008). Důsledkem věkově specifické migrace je nejen postupné omlazování suburbánních obcí, ale následně také výrazný nárůst hodnot porodnosti a přirozené měny (obrázek 2.3, tabulka 2.2). V zázemí města tak dochází k postupnému převážení porodnosti nad úmrtností. V roce 2004 tak zázemí již začíná populačně růst i přirozenou měnou. V souvislosti s postupným rozvojem suburbanizace i v obcích za hranicemi okresů Praha-východ a Praha-

32 ⁶ Tento trend je patrný ve všech krajích České republiky s výjimkou Středočeského (ČSÚ, 2010).

Populační vývoj Prahy a jejího zázemí v transformačním období



Obrázek 2.3: Přirozený přírůstek a migrace v jednotlivých částech Pražského městského regionu
Zdroj: ČSÚ, 2010

Poznámka: V grafu jsou zobrazeny tříleté klouzavé průměry se středem intervalu v daném roce. Zázemí tvoří okresy Praha-východ a Praha-západ.

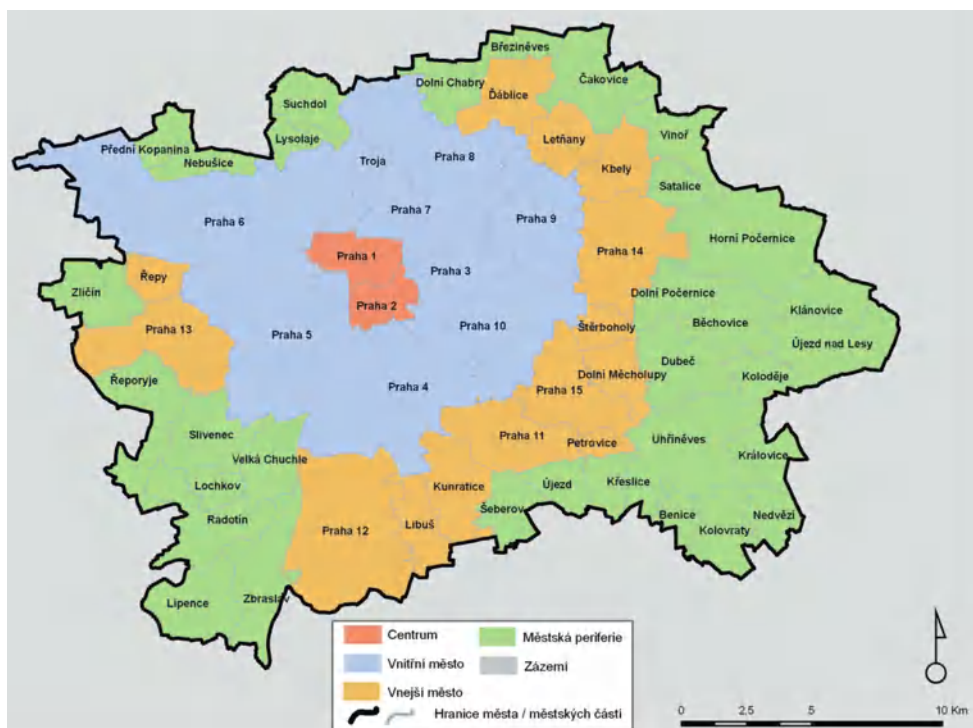
-západ je možné pozorovat obdobný, i když méně intenzivní vývoj i ve zbytku Středočeského kraje. Ke zvýšení porodnosti nedochází pouze na základě mládnoucí kompozice přistěhovalého obyvatelstva, přechodné zvýšení měr přirozené reprodukce lze pozorovat totiž v celé české populaci díky silným populačním ročníkům 70. let, které jsou v produktivním věku. Okresy Praha-východ a Praha-západ, však z hlediska porodnosti zaujímají v rámci České republiky zcela výjimečné postavení. V roce 2008 se nacházely na prvním a druhém místě podle míry přirozeného přírůstku s hodnotami 7,9 ‰ pro Prahu-západ a 5,9 ‰ pro Prahu-východ. Žádný z dalších okresů České republiky nepřekročil hranici 4 ‰ a pouze pět okresů překročilo hranici 3 ‰ (většinou opět v zázemí velkých měst). Důsledky specifického demografického vývoje v zázemí nabývají na významu, zejména s ohledem na prudké zvýšení dětské složky populace a s ním spojeným zvýšeným nárokům na lokální sociální infrastrukturu (Puldová, Ouředníček, 2011).

Tabulka 2.2: Vývoj základních charakteristik demografických procesů

	Hrubá míra porodnosti	Hrubá míra úmrtnosti	Hrubá míra přistěhování	Hrubá míra vystěhování	Přirozený přírůstek	Přírůstek stěhováním	Populační přírůstek
Praha							
1990–1994	9,82	12,81	13,00	10,08	-2,98	2,92	-0,07
1995–1999	7,54	11,82	9,78	10,11	-4,28	-0,33	-4,61
2000–2004	8,61	11,41	19,90	18,06	-2,80	1,83	-0,97
2005–2009	11,12	10,33	37,72	25,39	0,79	12,33	13,11
Zázemí							
1990–1994	10,55	13,64	21,78	20,25	-3,09	1,53	-1,56
1995–1999	8,50	12,39	24,83	14,77	-3,90	10,06	6,17
2000–2004	9,64	10,75	41,92	19,17	-1,11	22,75	21,64
2005–2009	13,98	9,12	64,96	22,82	4,86	42,14	47,00
Pražský městský region							
1990–1994	9,91	12,91	14,07	11,32	-3,00	2,75	-0,25
1995–1999	7,66	11,89	11,63	10,68	-4,23	0,95	-3,29
2000–2004	8,75	11,32	22,95	18,21	-2,57	4,74	2,17
2005–2009	11,57	10,14	42,06	24,98	1,44	17,08	18,51
Zbytek Středočeského kraje							
1990–1994	11,35	13,15	9,12	8,92	-1,80	0,20	-1,59
1995–1999	8,75	11,94	8,36	5,55	-3,19	2,81	-0,38
2000–2004	9,18	11,29	12,80	9,44	-2,11	3,36	1,25
2005–2009	11,19	10,78	20,46	10,43	0,41	10,03	10,45

Zdroj: ČSÚ, 2010

S ohledem na malou váhu zázemí je populační vývoj městského regionu jako celku v hlavních rysech podobný populačnímu vývoji Prahy. Dílčí rozdíly mezi vývojem Prahy a celého městského regionu je možné nalézt zejména v méně intenzivním poklesu migračního salda na sklonku 90. let a v dřívějším přechodu měř přirozené reprodukce do kladných hodnot (rok 2006). V obou případech se jedná o zprostředkovaný vliv pozitivního populačního vývoje v zázemí. Vývoj jádra a vnějších částí Pražského městského regionu odpovídají obecnému trendu vývoje velkých post-socialistických měst střední a východní Evropy v transformačním a potransformačním období. Uvnitř systému osídlení je zároveň rozpoznatelná postupná difúze suburbanizačních tendencí do širšího zázemí hlavního města i do zázemí dalších velkých a středních měst České republiky, což potvrzují podobné trendy ve vývoji migračních i demografických ukazatelů těchto metropolitních regionů (Novák, Čermák, Ouředníček, 2011, Puldová, 2011).



Obrázek 2.4: Koncentrické zóny složené z městských částí Prahy *Zdroj: vlastní zpracování*

Vnitřní diference městského regionu

Praha nepředstavuje vnitřně homogenní územní jednotku a jednotlivé městské čtvrti procházejí značně odlišným populačním vývojem. Tato subkapitola se proto zaměří na hlubší hodnocení rozdílů a společných rysů populačního vývoje jednotlivých částí Prahy. Jednu z možností členění území Prahy představuje rozdělení do čtyř koncentrických zón: a) městské centrum odpovídající přibližně historickým hranicím středověké Prahy; b) vnitřní město reprezentující předměstí a vilové čtvrti spojené s urbánním rozvojem v průběhu 19. a začátku 20. století (přibližně území prvorepublikové Velké Prahy); c) vnější město, ve kterém se soustřeďuje především socialistická panelová výstavba a d) městská periferie zastoupená dříve samostatnými sídly, která byla připojena k Praze, ale nejsou součástí kompaktní zástavby města (obrázek 2.4). Jednotlivé koncentrické zóny využívají koncept expanze města diskutovaný v pracích Boháče (1923) a Burgesse (1924) a jsou skladebné z městských částí Prahy.⁷ Při analy-

⁷ Území Prahy je možné na základě charakteristik fyzického prostředí a historického vývoje rozčlenit

tickém hodnocení využíváme ještě zázemí Prahy definované okresy Praha-východ a Praha-západ.

Základní údaje o počtu obyvatel a populačním vývoji jednotlivých městských zón poskytuje tabulka 2.3. Na diferenciaci populačního vývoje uvnitř Prahy velmi zřetelně poukazuje samotné srovnání počtu obyvatel v jednotlivých městských zónách na počátku a konci sledovaného období. Populace Prahy jako celku vzrostla mezi lety 1990 a 2009 o 2 %. Ve stejném období městské centrum ztratilo téměř čtvrtinu a vnitřní město 6 % populace. Naopak populačně výrazně přírůstkovými oblastmi jsou vnější město a městská periferie, kdy počet obyvatel vnějšího města vzrostl téměř o pětinu a počet obyvatel městské periferie se zvýšil dokonce o polovinu.

Při podrobnějším pohledu je možné zřetelně rozpoznat dílčí fáze a zlomové okamžiky v populačním vývoji jednotlivých městských zón (tabulka 2.3, obrázek 2.5). Městské centrum a vnitřní město výrazně ztrácí populaci téměř po celé sledované období. Vnější město díky dostavbě některých sídlišť (Jihozápadní Město, Černý Most, Barrandov aj.) do roku 1996 obyvatelstvo získává a teprve později, mezi lety 1997 a 2000, dochází v této zóně ke stagnaci. Vnější město bylo jedinou městskou zónou, která na počátku 90 let populačně výrazněji rostla a proto je možné dostavbu sídlišť považovat za klíčový faktor doznívajícího růstu počtu obyvatel celé Prahy na počátku 90. let. Přes katastrofické scénáře v druhé polovině 90. let ani později však nedochází k dramatickému vyliďňování pražských sídlišť (Temelová a kol., 2011). Z hlediska populačního vývoje nejdynamičtější změny zaznamenává městská periferie a zázemí Prahy. Zatímco v první polovině 90. let nedosahuje populační růst těchto oblastí výrazné dynamiky, od druhé poloviny 90. let obě zóny zaznamenávají velké a každoročně se zvyšující populační přírůstky. K populačně silně rostoucímu zázemí a městské periferii se po roce 2001 postupně přidávají i další části městského regionu. Pozitivní populační vývoj se šíří postupně od okrajů do středu města. Městská periferie roste již od roku 1993, vnější město od roku 2001, vnitřní město od roku 2004 a městské centrum se přidává v roce 2008. Roky 2005–2009 jsou z hlediska populačního vývoje naprosto výjimečné. Absolutní počty nových obyvatel ve všech sledovaných zónách dosahují vysokých hodnot. Vnitřní město získalo od roku 2005 více než 25 000 obyvatel, vnější město a městská periferie po 20 000 obyvatel a zázemí Prahy dokonce více než 45 000 nových obyvatel (tabulka 2.3).

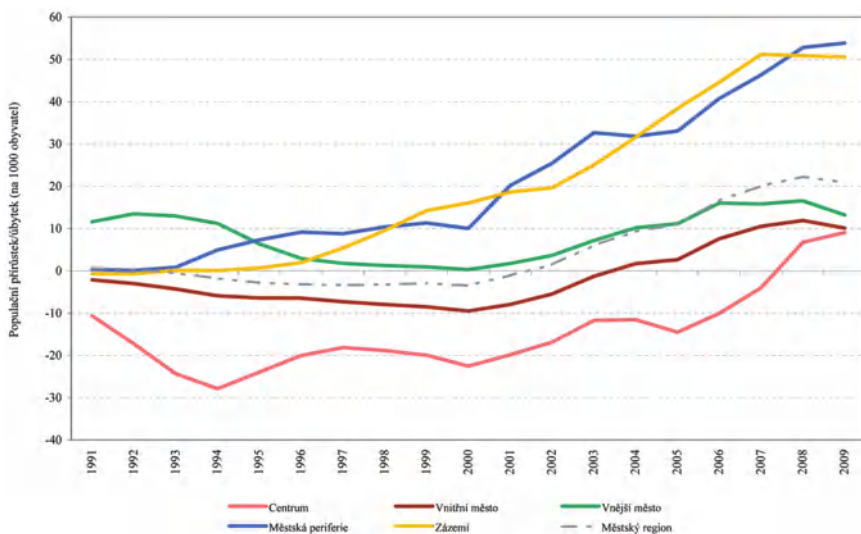
do řady menších vnitřně sourodých územních jednotek, tak jak je podrobně diskutuje závěrečná kapitola této knihy (Ouředníček a kol., 2011). Ačkoliv městské části Prahy nejsou zdaleka homogenními jednotkami, pro hrubší hodnocení diferenciaci populačního vývoje je lze bez problémů využít.

Tabulka 2.3: Populační vývoj Pražského městského regionu 1991–2009

	Střední stav obyvatelstva					Absolutní změny počtu obyvatel (v %)			
	1991	1995	2000	2005	2009	1991–1994	1995–1999	2000–2004	2005–2009
Centrum	104 463	90 723	87 558	80 369	79 405	-13 740	-3 166	-7 189	-965
Vnitřní město	737 514	702 900	690 154	670 264	695 728	-34 615	-12 746	-19 891	25 464
Vnější město	292 361	321 399	321 481	326 988	347 545	29 038	82	5 507	20 557
Městská periferie	79 836	82 675	84 798	98 470	118 442	2 839	2 123	13 672	19 972
Zázemí	169 813	169 800	174 249	199 534	243 334	-13	4 449	25 285	43 800
Pražský městský region	1 383 987	1 367 497	1 358 240	1 375 625	1 484 453	-16 491	-9 257	17 385	108 828

Zdroj: ČSÚ, 2010

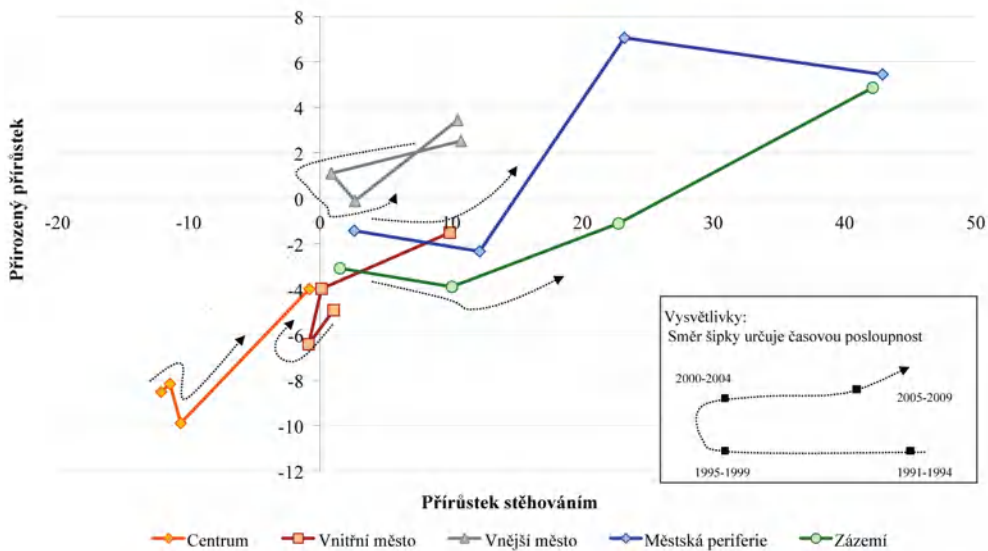
Vývojové trajektorie jednotlivých částí Pražského městského regionu z pohledu přirozené měny a migrace přehledným způsobem zachycuje Webbův graf (obrázek 2.6). Městské centrum se z výrazně úbytkových pozic v posledním sledovaném období posouvá k vyrovnanějšímu populačnímu vývoji zejména díky značnému nárůstu migračního salda a vyrovnání měr porodnosti a úmrtnosti (obrázek 2.7). Vnější město po poklesu míry přistěhování i přirozeného přírůstku se na konci sledovaného období nachází na téměř shodné pozici, jak tomu bylo



Obrázek 2.5: Populační vývoj v městských zónách Pražského městského regionu v letech 1991–2009

Zdroj: ČSÚ, 2010

Poznámka: V grafu jsou zobrazeny tříleté klouzavé průměry se středem intervalu v daném roce. Zázemí tvoří okresy Praha-východ a Praha-západ.



Obrázek 2.6: Webbův graf populačního vývoje v městských zónách Pražského městského regionu v letech 1991–2009 Zdroj: ČSÚ, 2010

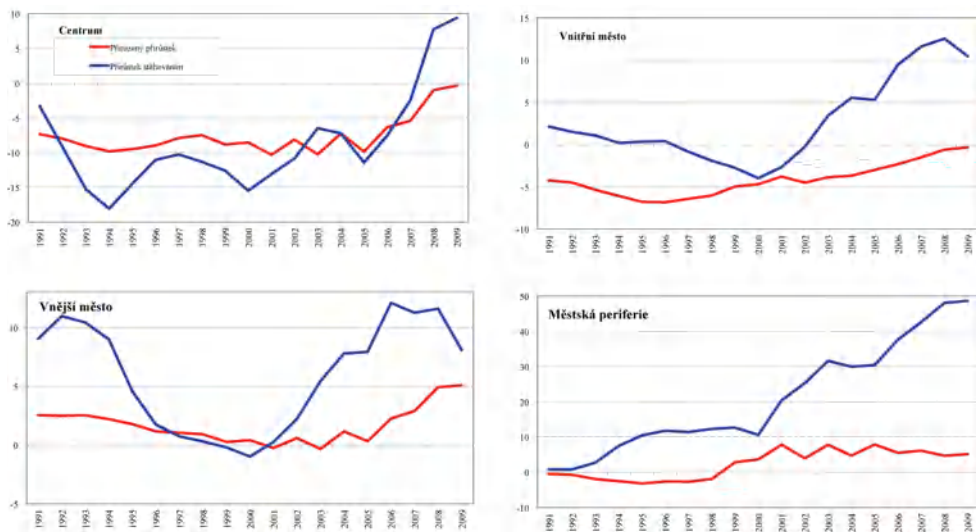
na začátku 90. let. Z obrázku 2.6 je dále patrná dominantní role migrace v populačním vývoji vnějšího města, a to jak na začátku, tak i na konci sledovaného období. Zázemí a městská periferie zažívají populační boom, kdy velké migrační přírůstky jsou postupně doplňovány i růstem přirozenou měnou. Trajektorie populačního vývoje obou částí jsou velmi podobné. Jediným zásadnějším rozdílem je dřívější růst přirozeného přírůstku v městské periferii (rok 1998) oproti zázemí Prahy (rok 2004), který je spojen s dřívějším rozvojem suburbanizace v lokalitách blíže ke kompaktnímu městu (obrázek 2.7).

Praha a cizinci: úvaha k diskusi

Výsledky hodnocení populačního vývoje Pražského městského regionu a zejména jeho jádrových částí opakovaně poukazují na významnou roli zahraniční migrace. S ohledem na aktuálnost otázek spojených s počtem a rozmístěním cizinců v Praze a značné metodické problémy při jejich evidenci je této problematice věnována závěrečná část kapitoly.⁸ Praha představuje pro velkou část

⁸ Zdrojem dat o stěhováním je Informační systém evidence obyvatel (Ministerstvo vnitra). Do roku 2007 byl zdrojem dat o migraci cizinců Cizinecký informační systém (Ředitelství služby cizinecké a pohraniční policie).

Populační vývoj Prahy a jejího zázemí v transformačním období



Obrázek 2.7: Přírozený přírůstek a migrace v zónách Pražského městského regionu v letech 1991–2009
Zdroj: ČSÚ, 2010

Poznámka: V grafech jsou zobrazeny tříleté klouzavé průměry se středem intervalu v daném roce. Zázemí tvoří okresy Praha-východ a Praha-západ.

cizinců vstupní bránu do České republiky, ale i cílovou destinaci pro trvalý nebo přechodný pobyt. Mezi lety 2003–2008 se Praha podílela na celkovém saldu zahraniční migrace České republiky více než 30 %. Mezi kraji tak zaujímá výsadní postavení, když v pořadí druhý Středočeský kraj se na saldu zahraniční migrace cizinců podílí méně než 15 % a žádný z dalších krajů nepřekročil 10% hranici. Struktura nově příchozích obyvatel do Prahy je stabilně tvořena z 50 až 60 % cizinci. V roce 2009 bylo evidováno na území Prahy celkem 148 123 cizinců,⁹ což představuje téměř 12 % celkového počtu obyvatel Prahy. Mezi cizinci mají největší zastoupení občané Ukrajiny, kteří tvoří jednu třetinu všech evidovaných cizinců v Praze. Občané států Evropské unie tvoří 24 % a z toho občané Slovenska 13 % z celkového počtu cizinců. V současnosti se mezi první tři skupiny cizinců s největšími absolutními počty přistěhovalých řadí Rusové, kteří tvoří 11 % cizinců a občané Vietnamu se 7 % (viz obrázek 2.8). Detailnější představu o počtu a rozmístění cizinců v Praze nabízí text Ondřeje Valenty, který je součástí této knihy (2011).

⁹ Cizinci s trvalým, přechodným, dlouhodobým pobytem a vízy nad 90 dní.

Tabulka 2.4: Vývoj počtu cizinců v Praze v letech 2005–2009

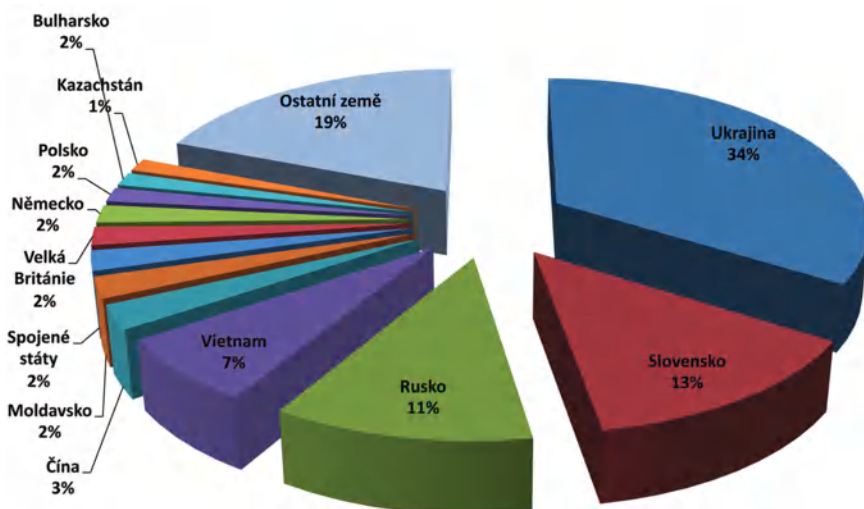
	2005	2006	2007	2008	2009
Cizinci celkem	89 997	103 482	129 002	141 841	148 123
v tom muži	53 721	61 363	76 301	83 233	84 979
ženy	36 276	42 119	52 701	58 608	63 144
Z toho státní občanství:					
země Evropské unie	25 727	29 479	33 160	37 113	34 710
z toho Slovensko	14 267	16 300	18 003	19 754	17 967
Ukrajina	30 744	35 620	46 758	47 559	50 318
Vietnam	4 998	5 896	8 152	9 606	10 699
Z toho ve věku (%)					
0–14 let	8,3	7,8	7,4	7,8	8,6
15–64 let	89,2	89,8	90,3	89,9	89,0
65 a více let (vč. nezjištěno)	2,5	2,4	2,2	2,3	2,4
Zaměstnaní cizinci celkem	72 317	80 395	95 443	114 784	107 578
v tom evidovaní na úřadech práce	50 912	62 282	76 524	94 102	84 744
živnostníci	21 405	18 113	18 919	20 682	22 834

Zdroj: ČSÚ, 2010

Poznámka: Údaje nezahrnují osoby s platným azylem.

Je ovšem nutné mít na paměti, že rozdíly v počtech přistěhovaných a vystěhovaných cizinců nejen v Praze, ale v celé České republice jsou pravděpodobně od reality do značné míry vzdálené. Výrazné neshody v počtu vystěhovaných dokumentuje například práce Holé (2005), která porovnává statistické údaje v evidenci příjmových a zdrojových zemí. I když korekce budou zřejmě možné až na základě výsledků sčítání lidu v roce 2011, je vhodné s využitím podrob-

Obrázek 2.8: Struktura cizinců podle státního občanství v roce 2009



Zdroj: ČSÚ, 2010

nějších analýz vybraných případových studií alespoň započít diskusi o relevanci migračních dat.

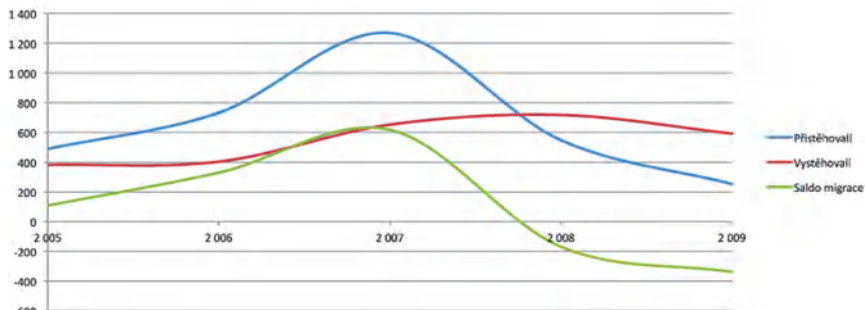
Výrazné disproporce mezi statistickou evidencí zahraniční migrace a reálným počtem cizinců lze očekávat zejména v lokalitách s vysokou koncentrací cizinců. Možnost poznat reálný stav počtu cizinců nabízí podrobnější pohled na měnící se lokální podmínky v konkrétních místech se zvýšenou koncentrací cizinců v Praze. Jako příklad jsme zvolili vývoj počtu obyvatel v městské části Praha-Běchovice. Běchovice jsou charakteristické především vysokou koncentrací zahraničních dělníků, kteří pracují zejména ve stavební výrobě v Praze a širším okolí. Velká část z nich má ukrajinskou národnost a je koncentrována v ubytovnách v areálu bývalých výzkumných ústavů na okraji Běchovic. Podobně jako v jiných ekonomicky prosperujících městech vznikají i v Praze místa určená k bydlení příjmově nižších obyvatel, s výrazně fluktuálním charakterem. Tyto lokality jsou často relativně uzavřené a jejich obyvatelé tvoří i v rámci jednotlivých čtvrtí vysoce autonomní komunity se specifickým životním stylem. Ubytovny pro dělníky nabízejí nejlevnější bydlení v Praze se základním standardem a jejich obyvatelé jsou většinou vyčleněni ze života místní společnosti (Drbohlav, Janská, Čermáková, 2007).

Jednou z možností jak zachytit disproporci mezi skutečným stavem a statistickou evidencí je porovnání vývoje počtu obyvatel a bytové výstavby v této městské části. Například v letech 2005–2008 bylo dokončeno v Běchovicích 94 bytů, zatímco migrační zisk tvořil ve stejném období 884 lidí (Lexikon, 2009). Průměrná hodnota na jeden nově vzniklý byt by tedy činila více než 9 lidí. V roce 2008 žilo v městské části 4038 lidí, na které připadalo pouze 690 bytů, což je téměř šest osob na byt (průměr Prahy je 2,2). Je zřejmé, že za nárůstem počtu obyvatel nemůžeme hledat rozsáhlejší bytovou výstavbu. Nezodpovězenou otázkou tedy zůstává, kde nově přistěhovalí obyvatelé na území Běchovic bydlí. Jednou z možností je výše zmíněný areál výzkumných ústavů, který nabízí ubytovny s celkovou kapacitou asi 250 lůžek (Úřad, 2010).¹⁰ Celkový migrační přírůstek za sledované období však násobně převyšuje i tuto kapacitu a je pravděpodobné, že v evidenci stěhování jsou relativně významné chyby. Podle našeho názoru pramení především z nedokonalé evidence vystěhovalých osob, které nenutí žádné významnější skutečnosti vystěhování hlásit. Podobná situace je zřejmě i v dalších částech Prahy s větší koncentrací a fluktuací cizinců.

V posledních dvou letech se ukazuje výrazná závislost počtu cizinců na ekonomickém potenciálu hlavního města. Ekonomická krize výrazně zasáhla do počtu zahraničních pracovníků přicházejících z východní Evropy a Asie, nega-

¹⁰ Urbanistický obvod Běchovice-ústavy tvoří v posledních pěti letech asi 3/4 všech přistěhovalých i vystěhovalých se značnou migrační fluktuací.

Obrázek 2.9:
 Vývoj
 migrační
 bilance
 v Praze-
 Běchovicích
 v letech
 2005–2009
 Zdroj:
 Statistický
 bulletin
 2005–2009

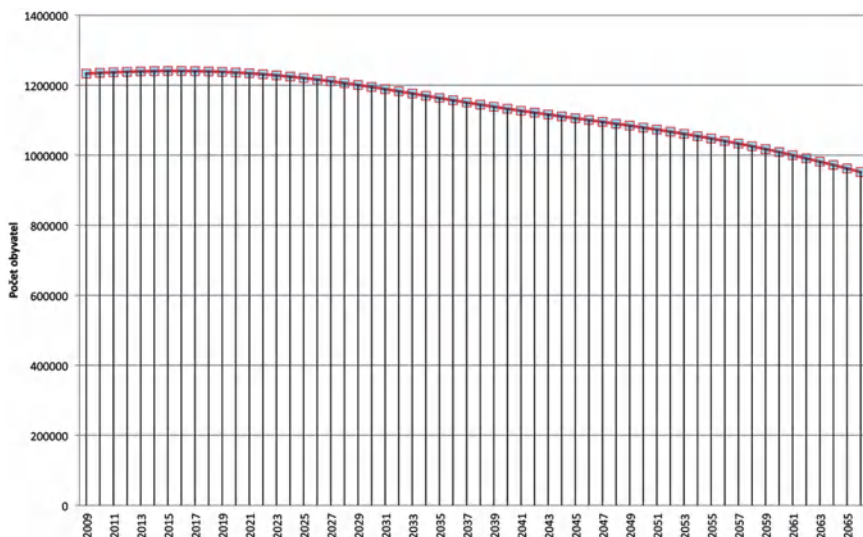


tivní saldo migrace v Praze však vykazují od roku 2010 především občané států Evropské unie včetně Slovenska (tabulka 2.4). Podobný pokles počtu obyvatel je zřejmý i v Běchovicích, pravděpodobně v souvislosti se snižujícím se počtem nově příchozích zahraničních dělníků a s jejich větším odlivem zpět domů (obrázek 2.9).

Závěr: diskuse budoucího vývoje

Populační vývoj Pražského městského regionu a jeho jednotlivých částí je dnes ovlivňován komplexním působením několika faktorů, které se promítají do demografického a migračního chování obyvatelstva. Odhady budoucího vývoje obyvatelstva Prahy najdeme například v pracích Hrůzy (1994), Čermáka a kol. (1995), Burcina a kol. (2008) nebo projekcích různých institucí (OSN, 2006, ČSÚ, 2009). V současnosti hraje významnou úlohu především zahraniční migrace, která je ovšem do značné míry provázána s evropským a globálním ekonomickým vývojem. Objem a struktura zahraniční migrace velmi rychle reaguje na aktuální hospodářskou situaci v České republice, jak dokumentuje pokles počtu nově příchozích cizinců v roce 2009 a 2010 a její prognóza je velmi obtížná. Vnitřní migraci je možné mnohem lépe předvídat a bude se odvíjet především od demografické kompozice obyvatelstva a rezidenčních preferencí, které se budou měnit pouze pozvolna. Regionální diference na pracovním trhu ovlivňuje migraci v České republice spíše sekundárně a strategie českých domácností jsou mnohem více směřovány k dojíždě či změně kvalifikace než k častějšímu stěhování. Přesto bude atraktivita Prahy nadále lákat především mladé lidi ke studiu a k zisku lépe placeného zaměstnání i v budoucnosti. Lze předpokládat, že mezi hlavní důvody stěhování do Prahy bude patřit nadále především studium a práce.

Zatímco migrační procesy mohou být ovlivňovány řadou nepředvídatelných událostí, vývoj přirozené měny lze předvídat podstatně spolehlivěji. Výhled



Obrázek 2.10: Projekce počtu obyvatel v Praze do roku 2065

Zdroj: ČSÚ, 2009

vývoje počtu obyvatel Prahy do roku 2065 nabízí projekce ČSÚ (2009). Po odeznění vyšší plodnosti populačně silných ročníků bude Praha v důsledku převážení úmrtnosti nad porodností v budoucnosti obyvatelstvo ztrácet. Obrázek 2.10 ukazuje pravděpodobný vývoj počtu obyvatel Prahy. Bez zahrnutí migrace by se v průběhu příštích 50 let ustálil počet obyvatel hlavního města pod hranici 1 milionu. Právě migrace ovšem bude zřejmě rozhodující komponentou budoucího populačního růstu města a lze předpokládat, že stěhování bude vyrovnávat alespoň v několika příštích desetiletích ztrátu způsobenou přirozenou měnou. Město v jeho administrativních hranicích se navíc neustále proměňuje a nelze považovat za uzavřený a komplexní systém. Součástí města je již dnes řada funkčně napojených sídel v těsném zázemí a urbanizovaný prostor se bude nadále zvětšovat. Je pravděpodobné, že může dojít k rozšíření administrativních hranic města.

Populační vývoj je tak potřeba hodnotit spíše v rámci celého metropolitního regionu, kde bude docházet především k dekoncentraci rezidenční funkce a k migraci z vnitřního i vnějšího města na okraje a do širšího zázemí. Proces suburbanizace bude i nadále charakteristický především přílivem mladých rodin s vyšším socioekonomickým statusem. Lze očekávat rovněž vytvoření sociálně slabších oblastí ve městě, mezi která budou nepochybně patřit některá sídliště. Kromě demografického stárnutí sídlišť bude pravděpodobně rovněž narůstat jejich národnostní heterogenita. Sídliště budou zřejmě sloužit i jako budoucí příjmová zóna nových přistěhovalých do města. Mezi nejdynamičtější místa s většími změnami migrační i demografické bilance se budou řadit především

lokality nové bytové výstavby. Její objem i lokalizace bude do značné míry determinovat měnicí se rozmístění obyvatelstva i jeho demografickou, sociální a ekonomickou strukturu. Národnostní a etnická diferenciacie se bude odvíjet od ekonomické prosperity města a bude pravděpodobně i v budoucnu narůstat.

PODĚKOVÁNÍ

Kapitola vznikla jako výsledek projektu č. 404/10/0523 „Sociální deprivace v městském prostředí: objektivní a subjektivní dimenze“ Grantové agentury České republiky a resortního programu výzkumu Ministerstva životního prostředí SP/4i5/212/2007 „Suburbánní rozvoj, suburbanizace a urban sprawl v České republice: omezení negativních důsledků na životní prostředí“.

LITERATURA

- BOHÁČ, A. (1923): Hlavní město Praha. Studie o obyvatelstvu. SÚS, Bursík a Kohout, Praha.
- BOROVÍČKA, B., HRŮŽA, J. (1983): Praha. 1000 let stavby města. Panorama, Praha.
- BURCIN, B., ČERMÁK, Z., DRBOHLAV, D., HAMPL, M., KUČERA, T. (2008): Faktické obyvatelstvo hlavního města Prahy. Výzkumná zpráva. Univerzita Karlova v Praze, Přírodovědecká fakulta, katedra sociální geografie a regionálního rozvoje, Praha.
- ČERMÁK, Z. (1999): Migrační aspekty dlouhodobého vývoje Prahy se zvláštním zřetelem k transformačnímu období devadesátých let. Geografie – Sborník České geografické společnosti, 104, č. 2, s. 122–132.
- ČERMÁK, Z., DRBOHLAV, D., HAMPL, M., KUČERA, T. (1995): Faktické obyvatelstvo Prahy. Výzkumná zpráva. Univerzita Karlova v Praze, Přírodovědecká fakulta, katedra sociální geografie a regionálního rozvoje, Praha.
- ČERMÁK, Z., HAMPL, M., MÜLLER, J. (2009): Současné tendence vývoje obyvatelstva metropolitních areálů v Česku: dochází k významnému obratu? Geografie, 114, č. 1, s. 37–51.
- DRBOHLAV, D. (1993): Intra-urban Migration and Declared Migration Preference Movements in Prague. Geographia Polonica, 61, č. 4, s. 305–316.
- DRBOHLAV, D. (2003): Immigration and the Czech Republic (with a Special Focus on the Foreign Labor Force). International Migration Review, 37, č. 1, s. 194–224.
- DRBOHLAV, D., JANSKÁ, E., ČERMÁKOVÁ, D. (2007): Prostorové koncentrace imigrantů – příklad Vietnamců v Chebu a Ukrajinců v Praze – Holešovicích. Obec a finance, 12, č. 5, s. 56–57.
- HAMPL, M. (1982): Vývoj geografické diferenciacie Prahy z hlediska obyvatelstva. Sborník ČGS, 87, č. 4, s. 251–262.
- HAMPL, M. (1996): Teorie geografické organizace společnosti. In: Hampl, M. a kol.: Geografická organizace společnosti a transformační procesy v České republice. Univerzita Karlova v Praze, Přírodovědecká fakulta, Praha, s. 13–34.
- HOLÁ, B. (2005): Srovnatelnost statistiky zahraniční migrace. Demografie, 47, č. 3, s. 177–187.
- HRŮŽA, J. (1994): Historical Development of Prague. In: Barlow, M., Dostál, P., Hampl, M. (eds.), Development and Administration of Prague. Amsterdam, Universiteit van Amsterdam, Instituut voor Sociale Geografie, s. 15–28.

- KÁRA, J., KUČERA, T. (1986): Migrační bilance obcí v zázemí velkých měst na příkladu Prahy, Českých Budějovic a Hradce Králové-Pardubic. In: Ryšavý, Z. (ed.): Nové tendence ve vývoji osídlení Československa v posledních patnácti letech a výhled jeho dalšího vývoje. Sborník semináře odborné skupiny pro rozmístění a stěhování obyvatelstva Československé demografické společnosti při ČSAV. Praha 18.–19. 9. 1985, s. 136–143.
- KRÁL, J. (1946): Zeměpisný průvodce Velkou Prahou a její kulturní oblastí. Melantrich, Praha.
- KÜHNEL, K. (1971): K perspektivě vývoje obyvatelstva v pražské metropolitní oblasti. Acta Universitatis Carolinae – Geographica, 56, č. 1–2, s. 59–67.
- LEHOVEC, O. (1944): Prag, Eine Stadtgeographie und Heimatkunde. Volk und Reich, Praha.
- MUSIL, J. (1967): Sociologie soudobého města. Svoboda, Praha.
- MUSIL, J., MÜLLER, J. (2008): Vnitřní periferie v České republice jako mechanismus sociální exkluze. Sociologický časopis/Czech Sociological Review, 44, č. 2, s. 321–348.
- NOVÁK, J., ČERMÁK, Z., OUŘEDNÍČEK, M. (2011): Migrace. In: Ouředníček, M., Temelová, J., Pospíšilová, L. (eds.): Atlas sociálně prostorové diferenciacie České republiky. Karolinum, Praha, s. 87–102.
- OSN (2006): World Urbanization Prospects: The 2005 Revision. United Nations, Department of Economic and Social Affairs, Population Division, New York.
- OUŘEDNÍČEK, M. (1994): Vývoj a současné změny sociálně prostorové struktury Prahy. Diplomová práce. Univerzita Karlova v Praze, Přírodovědecká fakulta, katedra sociální geografie a regionálního rozvoje, Praha.
- OUŘEDNÍČEK, M. (2002): Urbanizační procesy obyvatelstva v Pražském městském regionu. Disertační práce. Univerzita Karlova v Praze, Přírodovědecká fakulta, katedra sociální geografie a regionálního rozvoje, Praha.
- OUŘEDNÍČEK, M., ČEJKOVÁ, E. (2009): Rezidenční suburbanizace v zázemí Českých Budějovic. In: Kubeš, J. a kol.: Urbánní geografie Českých Budějovic a Českobudějovické aglomerace II. Ústav vedy a výskumu Univerzity Mateja Bela, Banská Bystrica, s. 47–58.
- OUŘEDNÍČEK, M., POSPÍŠILOVÁ, L., TEMELOVÁ, J., NOVÁK, J., PULDOVÁ, P. (2011): Prostorová typologie a zonace v Pražském městském regionu. In: Ouředníček, M., Temelová, J. (eds.): Sociální proměny pražských čtvrtí. Academia, Praha.
- OUŘEDNÍČEK, M., TEMELOVÁ, J. (2009): Twenty years after socialism: the transformation of Prague's inner structure. Studia Sociologia, 54, č. 1, s. 9–30.
- POSPÍŠILOVÁ, L. (2007): Skutečné obyvatelstvo centra Prahy a každodenní život v jeho lokalitách. Diplomová práce. Univerzita Karlova v Praze, Přírodovědecká fakulta, katedra sociální geografie a regionálního rozvoje, Praha.
- PULDOVÁ, P. (2011): Věková struktura. In: Ouředníček, M., Temelová, J., Pospíšilová, L. (eds.): Atlas sociálně prostorové diferenciacie České republiky. Karolinum, Praha, s. 19–26.
- PULDOVÁ, P., NOVÁK, J. (2008): Suburbanizace a sociální prostředí. In: Ouředníček, M. a kol.: Suburbanizace.cz. Univerzita Karlova v Praze, Přírodovědecká fakulta, katedra sociální geografie a regionálního rozvoje a Urbánní a regionální laboratoř, Praha, s. 41–53.
- PULDOVÁ, P., OUŘEDNÍČEK, M. (2011): Rezidenční suburbanizace. In: Ouředníček, M., Temelová, J., Pospíšilová, L. (eds.): Atlas sociálně prostorové diferenciacie České republiky. Karolinum, Praha, s. 129–135.
- TEMELOVÁ, J. (2006): Odraz globalizace v komerční nebytové výstavbě v Praze po roce 1990: diferenciacie a homogenizace fyzického prostředí. In: Ouředníček, M. (ed.): Sociální geo-

- grafie Pražského městského regionu. Univerzita Karlova v Praze, Přírodovědecká fakulta, katedra sociální geografie a regionálního rozvoje, Praha, s. 19–41.
- TEMELOVÁ, J., NOVÁK, J., OUŘEDNÍČEK, M., PULDOVÁ, P. (2011): Housing Estates after Socialism: Various Trajectories and Inner Differentiation. *Urban Studies*, 48, č. 9, s. 1811–1834.
- TEMELOVÁ, J., NOVÁK, J., POSPÍŠILOVÁ, L., DVOŘÁKOVÁ, N. (2011): Každodenní život, denní mobilita a adaptační strategie obyvatel v periferních lokalitách. *Sociologický časopis/Czech Sociological Review*, 47, č. 4.
- An Urbanizing World (1996). Global Report on Human Settlements 1996. United Nations Centre for Human Settlements (HABITAT). Oxford University Press.
- VALENTA, O. (2011): Cizinci v Praze. In: Ouředníček, M., Temelová, J. (eds.): Sociální proměny pražských čtvrtí. Academia, Praha.
- VOTRUBEC, C. (1965): Praha – zeměpis velkoměsta. SPN, Praha.
- WEBB, J. W. (1963): The Natural and Migrational Components of Population Changes in England and Wales, 1921–1931. *Economic Geography* 39, str. 130–148.
- WHITE, P. (1984): The West European City: A Social Geography. Longman Scientific & Technical.

ZDROJE DAT:

- ČSÚ (2005–2009): Statistický bulletin hl. m. Prahy. Český statistický úřad, Praha.
- ČSÚ (2009): Lexikon hl. m. Prahy. Český statistický úřad, Praha.
- ČSÚ (2009): Projekce obyvatelstva v krajích a oblastech ČR do roku 2065, Český statistický úřad, Praha.
- ČSÚ (2010): Data o demografických a migračních charakteristikách za městské části Prahy 1991–2008. Dostupná na <www.czso.cz>.
- ČSÚ (2010): Webové stránky Českého statistického úřadu www.czso.cz
- Sčítání lidu v Republice Československé ze dne 1. prosince 1930. SÚS. Praha. 1934.
- Strategický plán rozvoje Městské části Praha – Běchovice pro období 2009–2019. Finanční poradenství, s r. o., Praha.
- Úřad městské části Praha-Běchovice (2010): Sdělení o kapacitě ubytoven v městské části. Telefonický dotaz 22. listopadu 2010.

MARTIN OUŘEDNÍČEK, JAKUB NOVÁK