

Bílá Voda

Případová studie periferní obce

Petra Bartolomová, Tereza Gelná, Jana Jíchová,
Petr Musil, Martin Šimon, Ondřej Špaček,
Jan Vanžura, Lenka Vojáčková

Metody v sociální geografii 2006/2007
Katedra sociální geografie a regionálního rozvoje
Přírodovědecká fakulta UK

Obsah

Seznam tabulek, grafů a fotografií	3
1. Úvod	4
2. Metodologie výzkumu	5
3. Obyvatelstvo	8
4. Dopravní dostupnost a služby	12
5. Zaměstnanost a nezaměstnanost	16
6. Vybavenost technickou a sociální infrastrukturou	19
7. Společenský a komunitní život	21
8. Rumunská komunita	23
9. Závěr	25
Použité zdroje	26

Seznam tabulek, grafů a fotografií

Tab. 1	Reprezentativita vzorku výběrového šetření ve vybraných sociodemografických charakteristikách	6
Tab. 2	Přehled dotazovaných aktérů a jejich pohled na problémy a potenciál obce	7
Tab. 3	Délka pobytu v obci v závislosti na věku respondenta	9
Tab. 4	Národnostní struktura obce v letech 1991 a 2001 (%)	11
Tab. 5	Vzdělanostní struktura obce v roce 2001 (%)	11
Tab. 6	Spokojenost s dostupností služeb, školy a práce	13
Tab. 7	Srovnání míry nezaměstnanosti (%) v ČR, kraji, okresu a Bílé Vodě v letech 2002 – 2006	16
Tab. 8	Vývoj struktury ekonomické aktivity dle odvětví (%) v ČR, kraji, okresu, obci v letech 1970-2001	17
Tab. 9	Vybavenost obcí dané velikostní kategorie (250 – 350 obyvatel)	20
Graf 1	Vývoj počtu obyvatel obce Bílá Voda 1869 – 2001	8
Graf 2	Vývoj počtu obyvatel obce Bílá Voda 1990 – 2005	10
Graf 3	Vývoj sezónní míry nezaměstnanosti (%) v obci Bílá Voda v letech 2003-2006	17
Foto 1	Příjezd autobusového spoje z Javorníku na návěs Bílé Vody	14
Foto 2	Jeden ze zaměstnavatelů v obci – pekárna hostíí Unita	16
Foto 3	Prodejna Jednoty	19
Foto 4	Smíšené zboží a uzavřená hospoda na návsi Bílé Vody	21

1. Úvod

Případová studie zaměřená na studium problémů periferních oblastí Česka byla zpracována v rámci kurzu „Metody v sociální geografii“ v obci Bílá Voda na Javornicku. Obec byla vybrána na základě analýzy statistických dat ČSÚ. Následující intenzivní terénní šetření v lokalitě mělo zkoumat vnímání problémů, jejich příčin i možností řešení samotnými obyvateli obce.

Během terénního výzkumu byly provedeny rozhovory s klíčovými aktéry i malé výběrové šetření obyvatel obce. Výsledky jsme následně konfrontovali s pohledem, který nám poskytují dostupné obecní statistiky. Cílem bylo posoudit, zda na první pohled nepříznivé podmínky periferní obce (vysoká nezaměstnanost, špatná dopravní dostupnost, nízká úroveň služeb) jsou takto pocíťovány i samotnými obyvateli, zda v nich spatřují největší problém a jaké cesty rozvoje by mohly být pro obec vhodné.

V následujících několika kapitolách seznámíme čtenáře s lokalitou a výsledky našeho výzkumu. Pokusili jsme se kombinací kvantitativních i kvalitativních metod nastínit situaci v obci Bílá Voda. Přestože se jedná o výzkum provedený v rámci výuky s převážně pedagogickým účelem, myslíme si, že získané výsledky jsou zajímavé i samy o sobě, jak pro zkoumanou lokalitu, tak pro obecnější úvahy o problémech a možnostech rozvoje marginalizovaných českých obcí.

Stručné představení lokality

Obec Bílá Voda leží v severozápadní části Javornického výběžku ve Slezsku, v nadmořské výšce 305 m. n. m. na severním úpatí Rychlebských hor (nejvyšší hora Smrk 1125 m, střední nadmořská výška 644,7 m. n. m.), které na severovýchodě přecházejí ve Vidnavskou nížinu. Obcí protéká stejnojmenný potok a prochází jí státní hranice s Polskem. Celá oblast Javornicka je od vnitrozemí oddělena masivem Hrubého Jeseníku.

Údaje o využití půdy odpovídají stavu v periferních oblastech s vyšší nadmořskou výškou. Z celkové rozlohy 1283,5 ha představují 72 % zalesněné plochy, 12 % pastviny, 8,5 % orná půda, 1,48 % louky a 0,78 % zastavěná půda.

Bílá Voda je populačně malá obec (287 obyvatel k 31.12.2005). Při sčítání v roce 2001 se pouze 63,3 % obyvatel hlásilo k české národnosti, jednoznačně nejvýznamnější menšinu tvoří rumunští uprchlíci (asi 90 lidí), kteří sem přicházeli od roku 1996. Obec již od počátku statistického sledování vykazuje trvalý úbytek obyvatel (viz kapitola 3). Během období komunismu zde byly internovány řádové sestry, které však již v současné době zcela obec opustily. Mezi významné zařízení v obci patří psychiatrická léčebna Bílá Voda, která zaměstnává především kvalifikovaný personál z celého okresu a dále hostiárna, která je jedinou pekárnou hostií v celé České republice.

2. Metodologie výzkumu

Komplexní výzkum situace a problému obce Bílá Voda byl proveden jako součást kurzu „Metody v sociální geografii“ na Přírodovědecké fakultě Univerzity Karlovy. Obsah této studie je založen na třech hlavních zdrojích dat: 1) oficiálních statistikách poskytovaných Českým statistickým úřadem o obci i širším regionu Javornicka, 2) rozhovorech s klíčovým aktéry v obci a 3) dotazníkovém šetření s obyvateli obce. Všechny tyto zdroje nám umožnily získat ucelenější přehled o situaci obce, jejích problémech i možnostech dalšího rozvoje.

Data ČSÚ

Před samotným výjezdem do Bílé Vody byla shromážděna „tvrdá“ statistická data poskytovaná Českým statistickým úřadem. Čerpána byla nejčastěji z různých ročníků Sčítání lidí, domů a bytů. Získány byly základní informace o vývoji a počtu obyvatel v obci, věkové, vzdělanostní i národnostní struktuře obyvatelstva, vývoji přirozené měny a migrace, vývoji struktury ekonomické aktivity, dojížděcí do zaměstnání, nezaměstnanosti, struktuře hospodářské činnosti, dopravní dostupnosti, vývoji využití půdy, stavu vybavenosti obce a domácností i účasti ve volbách a jejich výsledcích.

V každé tématické kapitole jsou oficiální statistická data použita pro „objektivní“ popis situace, který je následně konfrontován se skutečnostmi zjištěnými v terénu či situaci, jak ji vnímají místní klíčoví aktéři a obyvatelé.

Vlastní terénní šetření

Vlastní terénní šetření v Bílé Vodě nám umožnilo získat hlubší informace o obci. Provedli jsme polostrukturované rozhovory s hlavními aktéry v obci a následně i dotazníkové šetření náhodně vybraných obyvatel. Terénní průzkum proběhl 11. - 12. května 2007.

Rozhovory s hlavními aktéry

Pro účel polostrukturovaných rozhovorů jsme si stanovili tři hlavní okruhy otázek, které byly vodítkem pro vedení rozhovoru a zajišťovaly podobný charakter zjišťovaných informací u různých respondentů. Prvním tématem byly hlavní problémy obce, tak jak je vidí respondent. Druhá část se týkala možných řešení, které by mohly tyto problémy řešit. Poslední oblastí byla budoucnost obce a potenciální aktéři (či zdroje), kteří by mohli napomoci rozvoji lokality.

Tyto rozhovory byly provedeny s deseti osobami, které jsme považovali za důležité pro současný či minulý život v obci a které mohou nějakým způsobem ovlivnit její další vývoj. Na většinu vybraných osob jsme byli odkázáni po rozhovoru se starostou obce případně s dalšími aktéry. Hovořili jsme se starostou, bývalou ředitelkou mateřské školy, velitelem hasičů, správcem psychiatrické léčebny, bývalým místním kronikářem, vedoucím hostiárny, jednou z rodaček¹, dvěma představiteli rumunské komunity a pošťačkou. Pohled těchto respondentů na problémy obce souhrnně představujeme na konci této kapitoly (tab. 2).

Dotazníkové šetření mezi obyvateli obce

Dotazníkové šetření bylo provedeno u náhodně vybraných obyvatel obce.² Dotazováno bylo 27 respondentů. Respondenti byli dotazováni přímo na ulici nebo v místě bydliště.

¹ Rodáků je v obci obecně velmi málo

² Je třeba poznamenat, že jsme nepoužili žádnou z metod náhodného výběru respondentů. V tomto smyslu (a také vzhledem k počtu respondentů) je tedy výsledky dotazníkového šetření třeba brát s určitou rezervou.

Dotazník se skládal ze sedmi otázek a identifikačních údajů o respondentovi (věk, pohlaví, vzdělání, zaměstnání a příjem). Otázky byly zaměřeny především na to, co respondenty nejvíce v obci trápí, jak jsou spokojeni s dostupností vybraných služeb, další předpokládané setrvání v obci atd.

Porovnáním dostupných aktuálních statistických informací o obci si lze vytvořit přibližnou představu o reprezentativnosti vzorku respondentů výběrového šetření. Aktuální statistické informace jsou k dispozici jenom za některé sociodemografické charakteristiky. Data ze SLDB 2001 nebylo vhodné pro srovnání použít, protože sociodemografická struktura Bílé Vody prošla od roku 2001 poměrně výraznou proměnou. Z tabulky 1 lze vyčíst, že přes relativně nahodilý výběr respondentů se vybraný vzorek překvapivě shoduje se sociální strukturou obce ve srovnávaných kategoriích. Vzhledem k nízkému počtu respondentů přesto netvrdíme, že získaná data jsou zobecnitelná na populaci celé obce.

Tab. 1: Reprezentativita vzorku výběrového šetření ve vybraných sociodemografických charakteristikách

	vlastní šetření		statistické prameny	
	abs.	%	abs.	%
věk ¹⁾				
15-64	24	89	181	88
65 a více	3	11	25	12
<i>celkem</i>	27		206	
pohlaví ¹⁾				
muži	15	56	149	52
ženy	12	44	138	48
<i>celkem</i>	27		287	
ekonomická aktivita ²⁾				
zaměstnaný	15	56	178	86
ekonomicky neaktivní	7	26		
nezaměstnaný	5	19	28	14
<i>celkem</i>	27		206	

Zdroj: ČSÚ, MPSV, vlastní šetření

1) statistická data k 31.12.2005

2) statistická data k 31.12.2006, nebylo možné zjistit počet ekonomicky aktivních

Součástí dotazníkové šetření bylo i vytvoření tzv. časových plánů respondenta. Cílem bylo zachytit pohyb místních obyvatel v čase a prostoru. Do předem připraveného časového rozvrhu byl zakreslen průběh běžného všedního dne respondenta, rozsah, typ a místo vykonávaných činností. Vyhodnocení časových plánů obyvatel obce je provedeno v rámci kapitoly 4.

Tab. 2: Přehled dotazovaných aktérů a jejich pohled na problémy a potenciál obce

aktér	problémy obce a jejich příčiny	potenciál rozvoje
Miroslav Kocián starosta	- nespravedlivý systém financování obcí - nepřítomnost konkurenčního prostředí	- otevření hospody - cestovní ruch - orientace na Polsko

Zbigniew Romankiewicz správce hostiárny	<ul style="list-style-type: none"> - nízké mzdy - chybí silný hráč - nedostatečná komunikační infrastruktura (mobil, internet) 	<ul style="list-style-type: none"> - otevření hranic - aktivní starosta
Roman Michálka velitel SDH	<ul style="list-style-type: none"> - nezaměstnanost - malé zapojení občanů - konec světa 	<ul style="list-style-type: none"> - tunel pod Červenohorským sedlem - aktivní starosta a SDH
Alžběta Blahutová rodačka	<ul style="list-style-type: none"> - vysoké ceny potravin - mladí lidé odcházejí - chybí hospoda - nezaměstnanost - Rómové 	<ul style="list-style-type: none"> - otevření hranic - aktivní starosta - vybudování dětského domova
Gheorghe Luchian první z rumunských emigrantů	<ul style="list-style-type: none"> - nezaměstnanost 	
jméno nezjištěno pošťáčka	<ul style="list-style-type: none"> - nezaměstnanost - mladí lidé odcházejí - konec světa 	<ul style="list-style-type: none"> - otevření hranic - cestovní ruch
Jarmila Verešová bývalá ředitelka mateřské školy	<ul style="list-style-type: none"> - vysoké ceny potravin - konec světa - úpadek vesnice - Rómové 	<ul style="list-style-type: none"> - podpora zásobitelům zboží - starosta
Günter Nitsche bývalý kronikář	<ul style="list-style-type: none"> - nezaměstnanost - upadající společenský život - nestabilita obyvatelstva 	<ul style="list-style-type: none"> - cestovní ruch - otevření hranic - aktivní starosta - otevření hospody, ale již nebude taneční sál
Zbyněk Hanzl správce psychiatrické léčebny	<ul style="list-style-type: none"> - špatná dopravní dostupnost - odchod lidí z regionu - nezaměstnanost - málo lidí v okrese - otázka co bude s některými programy až skončí podpora EU 	<ul style="list-style-type: none"> - cestovní ruch - otevření hranic

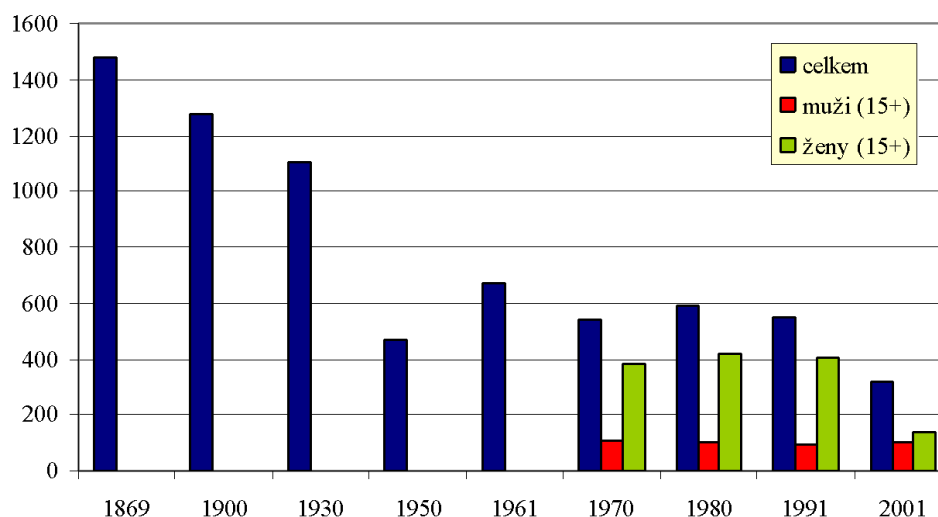
Zdroj: vlastní šetření

3. Obyvatelstvo

Vývoj počtu obyvatelstva

Bílá Voda prošla z hlediska vývoje počtu i struktury obyvatelstva poměrně specifickým vývojem. Počet obyvatel se zde vyvíjel relativně dramaticky (graf 1). Mezi lety 1869 až 1950 lze sledovat značný pokles počtu obyvatel. Velký městys s téměř 1500 obyvateli se zmenšil na obec s necelými 500 obyvateli, tedy na třetinu své původní velikosti. Tento úbytek obyvatelstva souvisel zejména s nevýhodnou geografickou polohou obce, která byla způsobena rozdělení Slezska v roce 1742, kdy se celá oblast ocitla, jak se vyjádřil Josef II., "opravdu zrovna na špici mocnářství." Přesto ještě na přelomu 19. a 20. století žilo v obci 1277 obyvatel. Důležitým mezníkem se stala 2. světová válka, respektive odsun sudetských Němců po jejím skončení a následné dosídlování. Přicházející lidé však svým počtem zdaleka nenahradili původní německé obyvatelstvo.

Graf 1: Vývoj počtu obyvatel obce Bílá Voda 1869 - 2001



Zdroj: SLDB 1961, 1970, 1991, 2001

V dalších letech následoval nárůst počtu obyvatel takřka o polovinu (SLDB 1961). Tento nárůst lze připsat specifické situaci, ve které se Bílá Voda ocitla po komunistickém převratu v roce 1948. Vládnoucí režim se rozhodl do obce nedobrovolně přemístit řádové sestry ze zrušených klášterů z různých koutů celé republiky (jen v roce 1950 se jednalo o 146 řádových sester z 5 kongregací). Celkem se v Bílé Vodě až do devadesátých let vystřídalo zhruba 1 000 sester, z nichž na 700 našlo spočinutí na místním hřbitově.

Tato skutečnost ovlivnila ve statistikách nejen populační vývoj obce, ale také její věkovou strukturu a podíl žen, jak je patrné i z grafu 1. Počet obyvatel se v průběhu 70. a 80. let 20. století příliš neměnil, pohyboval se mezi 500 - 600. Výrazné změny nastaly až po roce 1989, kdy se počet obyvatel začal znovu snižovat. Svou roli zde znovu sehrály řádové sestry, které se po pádu totality postupně vracely zpět do svých klášterů po celé republice (včetně Slovenska). Poslední sestra se z Bílé Vody odstěhovala na podzim roku 2005. V grafu 2 je v detailu zachycen vývoj počtu obyvatel od roku 1990 do roku 2005. Největší poklesy představují právě odchody jednotlivých řádů sester. Nárůst počtu obyvatel po roce 1996 byl způsoben příchodem další specifické skupiny do obce – komunity Rumunů. V tomto roce

byla do obce umístěna první vlna 36 rumunských uprchlíků a od té doby se tato komunita v obci nadále rozrůstá (viz kapitola 8). Nebýt jejich přítomnost, tak by s největší pravděpodobností pokračoval úbytek obyvatelstva obce i jeho demografické stárnutí v daleko vyšším tempu.

Problém stárnutí populace

Obec Bílá Voda patřila mezi obce s nejstarší populací v republice. V roce 1991 dosahoval průměrný věk v obci 55,6 let. Na tomto faktu se však velkou měrou podílela přítomnost řádových sester. Po jejich postupném odchodu z Bílé Vody se průměrný věk obyvatelstva snížil, což do značné míry umocnil ještě příchod rumunské komunity. Dle posledních statistických údajů je průměrný věk obyvatelstva v obci 33,7 let.

Přes tento vývoj upozorňuje na problém stárnutí obyvatelstva a odchodu mladých lidí pryč řada místních aktérů. Komunitu Rumunů totiž do značné míry nevnímají jako součást obce (viz kapitola 8). Domnívají se, že do Bílé Vody sice noví lidé přicházejí (především starší chalupáři), ale převažují spíše lidé odcházející. Podle Nitscheho do Bílé Vody sice lidé přicházejí, ale dlouho zde nevydrží a znovu odejdou.

Současná stabilita obyvatelstva se hodnotí obtížně. Je patrné, že obec prošla v posledním století dvěma zásadními historickými přelomy, které výrazně destabilizovaly její obyvatelstvo. První byla obměna obyvatelstva po odsunu sudetských Němců a následném dosídlování. Druhá pak po roce 1989, který znamenal změnu atmosféry v obci, přičemž řada lidí nakonec odešla zlákána představou nových možností (Nitsche). Velký vliv na proměnlivost obyvatelstva měla také přítomnost řádových sester a stejně tak i příchod Rumunů v 90. letech. Proto se dá říci, že obec příliš stabilní není, což se dále projevuje i na její nedostatečné stmelenosti a společenském životě (viz kapitola 7). Nitsche považuje za „zlatou éru“ společenského života v obci 70. a 80. léta 20. století. Může se zde sice projevat psychologický efekt pohledu do minulosti, ale je také možné, že v té době již bylo nově příšlé obyvatelstvo dostatečně zabydlené a existovala tak zde komunita. Tato komunita se rozpadla, poté co po roce 1989 řada obyvatel odešla zlákána novými příležitostmi.

Nezakořeněnost současné mladé a střední generace obyvatel Bílé Vody je ilustrována na délce pobytu v obci u respondentů dotazníkového šetření. Přestože lze očekávat prodlužující se délku pobytu s rostoucím věkem respondentů, tak u výběrového souboru je tato závislost velmi výrazná (tab. 3). 7 z 10 respondentů mladších 45 let žije v obci méně než 5 let. Oproti tomu 6 ze 7 respondentů starších 45 let již žije v obci více jak 20 let. Disproporce těchto poměrů je značná.

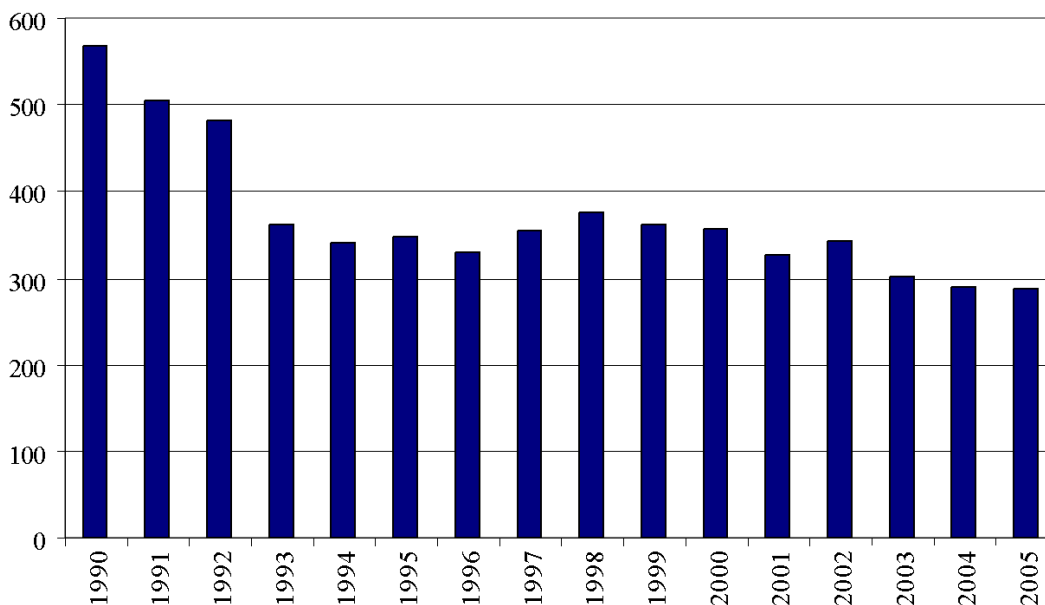
Tab. 3: Délka pobytu v obci v závislosti na věku respondenta

věk	délka pobytu v obci			celkem
	do 5 let	5 – 20 let	více než 20 let	
15 – 29	4	0	0	4
30 – 44	3	3	0	6
45 – 59	0	1	4	5
60 a více	0	0	2	2
<i>celkem</i>	7	4	6	17*

Zdroj: vlastní šetření

* délka pobytu v obci nepatřila mezi standardní dotazované otázky. Zjištěna je proto pouze u 17 z celkového počtu 27 respondentů

Graf 2: Vývoj počtu obyvatel obce Bílá Voda 1990 - 2005



Zdroj: Pohyb obyvatelstva 1990-2005

Struktura obyvatelstva

Věková struktura

V obci Bílá Voda je problematické hodnotit vývoj struktury obyvatelstva i její stav v době SDLB 2001. Většina aspektů sociální a demografické struktury je ve vývojovém pohledu výrazně ovlivněna přítomností řádových sester (nejznatelnější vliv je patrný u podílu mužů a žen, viz graf 1), v přítomnosti pak rumunskou komunitou (věková struktura, odlišné demografické chování, výrazně vyšší porodnost). Vzhledem k těmto zvláštnostem je patrný velký rozdíl v podílech jednotlivých věkových skupin obyvatelstva (velmi výrazný nárůst podílu nejen dětské složky, ale i složky produktivního obyvatelstva mezi lety 1991 a 2001, vliv prudkého poklesu obyvatelstva, zejména starších věkových skupin – řádových sester). I v roce 2001 byl nadále patrný výrazně vyšší podíl obyvatelstva věkové skupiny 65 a více let (přes 20 %) jak vzhledem k celorepublikovému průměru (13,8 %), tak průměru za kraj (13,5 %) i k průměru za okres Jeseník (11,5 %). Podle aktuálních informací z roku 2005 poklesl tento podíl v obci pouze na 8,7 %, což rázem ze statistického hlediska proměňuje demografický charakter obce na velmi mladý.

Národnostní struktura

Národnostní struktura obce prošla stejně závratnými proměnami jako struktura věková. Před 1. světovou válkou nebyl v tomto výhradně německém městysu ani jeden Čech. Až po roce 1918 se zde usadilo několik českých rodin, které v roce 1930 měly dohromady pouhých 31 členů. Z toho také plyne vysvětlení dramatického poklesu počtu obyvatelstva po odsunu německého obyvatelstva po 2. světové válce.

Při porovnání národnostní struktury v roce 1991 a 2001 je patrných několik trendů. Kromě poklesu podílu moravské národnosti typického pro celou republiku nastal také pokles podílu obyvatel hlásících se ke slovenské národnosti (výraznou část úbytku tvořil odešlý

slovenský řád řeholních sester), drobný nárůst podílu obyvatel rómské národnosti (2,8 % - 9 obyvatel) a velmi výrazný podíl národnosti rumunské³. Podrobnější údaje viz tabulka 4.

Postoj většinových obyvatel k místním Rómům není příliš kladný. Někteří respondenti se přímo vyjadřovali, že Rómové představují jeden ze zásadních problémů obce. Potvrdili nám to i někteří místní aktéři, včetně starosty Kociána a bývalé ředitelky místní školky Verešové. Oba uvedli, že Rómové nepracují, bydlí v sociálním bydlení a pouze čekají na sociální dávky. Kocián dále poukazoval i na nezvladatelnost rómských dětí (čehož jsme byli svědky i při terénním šetření).

Naprostým opakem je již zmiňovaná komunita Rumunů, o kterých místní říkají, že s nimi nejsou žádné problémy, většina pracuje a snaží se na sebe nepoutat příliš pozornosti. Z hlediska počtu obyvatel lze očekávat, že rumunská komunita bude hrát výraznou roli v dalším vývoji obce. Proto jí také věnujeme samostatnou kapitolu 8.

Tab. 4: Národnostní struktura obce v letech 1991 a 2001 (%)

	1991			2001		
	Bílá Voda	Okres Jeseník	Česko	Bílá Voda	Okres Jeseník	Česko
česká	53,9	72,1	81,2	63,3	85,6	90,4
moravská	10,6	12,6	13,2	4,4	3,2	3,7
slezská	0,2	0,9	0,4	0,3	0,2	0,1
slovenská	33,0	9,9	3,1	9,2	5,0	1,9
rómská	0,0	0,3	0,3	2,8	0,6	0,1
polská	1,1	0,3	0,6	1,6	0,2	0,5
německá	1,3	2,1	0,5	1,3	1,6	0,4
ostatní a nezjištěno	0,0	1,8	0,7	17,1	3,6	2,8

Zdroj: SLDB 1991, 2001

Vzdělanostní struktura

Průměrná úroveň dosaženého vzdělání je v Bílé Vodě mírně nepříznivá, jak lze očekávat u obce dané velikosti v periferní oblasti. Nalezneme zde vyšší podíl osob se základním vzděláním a naopak nižší podíl středoškolsky i vysokoškolsky vzdělaných osob než v celé republice i než v okrese Jeseník (tabulka 5).

Tab. 5: Vzdělanostní struktura obce v roce 2001 (%)

	Bílá Voda	Okres Jeseník	Česko
základní škola	32,6	26,9	23,0
vyučený, SŠ (bez mat.)	36,9	41,1	38,0
SŠ s maturitou	22,9	23,9	28,4
vysoká škola	2,1	5,8	8,9
bez vzdělání	4,2	1,0	0,4
nezjištěno	1,3	1,4	1,3

Zdroj: SLDB 2001

³ V oficiálních statistických pramenech je rumunská národnost zahrnuta pod kategorií ostatní. Dovolujeme si předpokládat, že drtivý podíl v této kategorii v obci Bílá Voda má právě tato národnost.

4. Dopravní dostupnost a služby

Bílá Voda je dopravně dostupná pouze po jediné silnici III. třídy, která vede podél hranice s Polskem v rovinatém terénu bez většího převýšení. Silnice pokračuje i dále do Paczkowa, ale v obci není možné legálně překročit státní hranici. V blízkosti obce je hraniční přechod pro malý pohraniční styk do Zlotého Stoku a dále do Kladska. Může být využíván pouze pěšími, cyklisty nebo motocyklisty, kteří zde mají trvalé bydliště. Nejbližší hraniční přechod pro automobily je nedaleký Bílý Potok.

Nejbližší větší česká obec je Javorník (cca 9 km), do kterého je možné se dostat autobusovým spojením. Ve všední den jezdí deset autobusových spojů (doba jízdy cca 15 minut), poslední večerní spoj z Javorníku odjíždí v 19:50 (z Bílé Vody 20:28). Většina těchto spojů pokračuje až do Jeseníku, který je vzdálen 39 km (cca 1 hodina 20 minut).

Poměrně frekventované autobusové spojení je způsobeno především psychiatrickou léčebnou, do které dojíždí řada zaměstnanců jak z Javorníku, tak z Jeseníku.

Problémem celého regionu je špatná dopravní dostupnost v zimě. Silnice ze Šumperku do Jeseníka přes Červenohorské sedlo bývá v zimním období často nesjízdná, zvláště pro nákladní dopravu. Již delší dobu je v návrhu tunel pod Červenohorským sedlem, který by špatnou dopravní dostupnost mohl řešit, ale v současnosti není plánována jeho realizace, místo toho probíhá oprava existující horské silnice. Na tuto dopravní izolaci celého jesenického regionu upozorňoval jak správce psychiatrické léčebny Hanzl, tak velitel místních hasičů Michálka.

Samotná obec pravidelně zažívá během zimního období i několikadenní izolaci kvůli sněhu. Projevuje se zde to, že se jedná o „konec světa“, byť starosta Kocián razí tezi, že se jedná o počátek a nikoliv konec republiky. Periferní poloha obce se projevuje i v cenách potravin v místních obchodech. Bývalá ředitelka mateřské školky Verešová by ocenila podporu zásobování, která by tyto ceny snížila.

V současné době je jediná hospoda na návsi obce v rekonstrukci (více v kapitolách 6 a 7). V provozu jsou dva obchody s potravinami – smíšené zboží přímo na návsi a nedaleko odtud také Jednota. Oba obchody mají běžnou otevírací dobu a nepřiliš bohatý sortiment, čímž se však neliší od obdobných obchodů s potravinami v podobných venkovských sídlech. Pobočka pošty zůstává v Bílé Vodě otevřená do značné míry díky expedici výrobků pekárny hostií, která vytváří dostatečný „provoz“.

Vstup do Schengenského prostoru

V těsném sousedství obce je vedena státní hranice s Polskem. Obec je kompaktně spojena se sousední polskou Kamienicou, avšak vzhledem k nepřítomnosti hraničního přechodu je tento prostor striktně rozdělen. Stejně tak celý region fyzickogeograficky přirozeně směřuje spíše k Polsku než do českého vnitrozemí. Není proto divu, že s plánovaným vstupem České republiky i Polska do Schengenského prostoru jsou spojeny různá očekávání i obavy místních obyvatel.

Starosta Kocián si od otevření hranic slibuje především nové potenciální uživatele místních obchodů, kostela i nově rekonstruované hospody. Větší počet zákazníků umožní zlepšit šíři i kvalitu poskytovaných služeb (na polské straně hospoda není a pro řadu tamních obyvatel budou české provozovny dostupnější). Günter Nitsche předpokládá minimálně dvouleté období, během kterého si obec bude muset zvyknout na nové sousedy a najít s nimi nový status quo.

Otevření hranic usnadní i mezistátní turismus a otevře tak obci a jejímu okolí nové možnosti. Již v dnešní době jsou českými turisty postupně objevovány Rychlebské hory, počet

procházejících turistů podle Nitscheho roste. Ve využití tohoto potenciálu spatřuje řada aktéru rozvojovou možnost Bílé Vody.

Hodnocení obyvatel

Samotnou dopravní dostupnost identifikovalo jako hlavní problém obce 5 z 27 dotazovaných respondentů. To sice není příliš vysoké číslo, avšak můžeme očekávat, že řada jiných problémů, které respondenti uvedli, je s dopravou úzce svázána (např. pracovní příležitosti). Na druhou stranu je izolovanost, nízká frekvence dopravy a příjemné okolní prostředí velkou devizou obce. Při dotazování uvedla třetina respondentů (9 z 27), že je to hlavní důvod, proč chce v obci zůstat.

Každý respondent také hodnotil dostupnost jednotlivých služeb, školy a práce na škále od 1 do 5 (tabulka 6). Nejvíce jsou obyvatelé spokojeni s dostupností obchodů (2,33). To odráží i fakt, že v obci jsou dokonce dva fungující obchody, i když někteří respondenti také vyjadřovali nespokojenost s vyššími cenami, které zde jsou. Poměrně spokojeni jsou respondenti také s dostupností lékaře (2,78). Kolem střední hodnoty se pohybuje spokojenost s dostupností práce (3,09), v odpovědích respondentů mohla být však smíšená dopravní dostupnost se samotným problémem hledání zaměstnání. Nepřítomnost základní školy se projevila v nejhorších průměrných známkách spokojenosti s její dostupností (3,14). Přestože zdaleka ne všichni hodnotící respondenti pečují o děti školou povinné, vyjadřovali často nespokojenost s tímto nedostatkem (včetně negativního vnímání nedávného zrušení místní mateřské školky).

Tab. 6: Spokojenost s dostupností služeb, školy a práce

	<i>průměr*</i>	<i>N</i>
nákupy	2,33	27
lékař	2,78	27
práce	3,09	22
základní škola	3,14	21

Zdroj: vlastní šetření

* spokojenost s dostupností byla hodnocena na škále od 1 – nejvyšší spokojenost do 5 – nejnižší spokojenost

Každodenní prostorová mobilita

Časové plány jsme vypracovali s 27 respondenty v obci Bílá Voda. Metodický postup práce je popsán v kapitole 2. Naším cílem bylo zmapovat pohyby občanů obce Bílá Voda, tzn. v jakých lokalitách a v jakým způsobem tráví jednotlivé části běžného pracovního dne. Relevantní pro nás byly všechny pohyby, které dotazovaní vykonávají. Zjištěné výsledky byly charakteristické především poměrně nízkou mobilitou respondentů.

Pohyby dotazovaných se týkaly převážně cestou za prací či za nákupem. Větším zaměstnavatelem v obci je pouze psychiatrická léčebna a hostiárna, stejně tak jsou zde pouze dva obchody s poměrně úzkým sortimentem. Je proto logické, že za těmito aktivitami obyvatelé Bílé Vody vyjíždějí do okolních místních či regionálních center. Obec nemá žádné kulturní či sportovní zázemí, očekávaná byla významnější mobilita za mimopracovními aktivitami tohoto charakteru. Respondenti však většinu svého volného času tráví na svých zahradách, procházkami po okolí či doma (nejčastěji u televize).



Foto 1: Příjezd autobusového spoje z Javorníku na náves Bílé Vody

Obyvatelé obce dojíždí především do několika málo větších obcí v okolí. Jedná se zejména o Javorník, který je od Bílé Vody vzdálen necelých 10 kilometrů. Javorník je velmi dobře dostupný autobusovou dopravou, která je poměrně frekventovaná (viz kapitola 4). Mezi dojížďková města regionálního významu patří Jeseník, do kterého obyvatelé dojíždějí již méně často, především z důvodu jeho větší vzdálenosti.

Nejobvyklejším přesunem respondentů byl již zmíněný pohyb za prací a za nákupem, který je nejčastěji směřován do obcí v nejbližším okolí Bílé Vody. Respondenty můžeme z hlediska charakteru jejich časoprostorových pohybů rozdělit do dvou hlavních skupin, na zaměstnané (včetně studentů) a nezaměstnané (včetně důchodců a matek na mateřské dovolené). Obě skupiny odlišuje to, zda jsou během svého všedního dne nuceni dojíždět do jiné obce kvůli vykonávání své hlavní aktivity.

Pohyb za prací či do škol

Pohyb za prací či do škol výrazně ovlivňuje celé schéma běžného dne respondentů, představuje totiž jeho výraznou část a řada dalších aktivit je jím ovlivněna či s ním spojena. Dotazovaní, kteří jsou zaměstnaní, tráví v práci více než jednu třetinu dne (průměrně 9 hodin denně). Převážná většina respondentů, kteří pracují, je zaměstnána v samotné Bílé Vodě (13 z 15). Čas strávený na cestě do práce pro ně proto není nijak omezujícím faktorem a netvoří podstatnou část dne. Pouze 2 dojíždějí pravidelně za prací do okolních obcí, kam se dopravují osobním automobilem. Jeden dojíždí do Javorníku a druhý do obce Fořt, cesta jim trvá přibližně 10 až 15 minut.

Ani pro respondenty, kteří vyjíždějí z obce za prací, nepředstavuje čas strávený dojížďkou výraznější časové omezení. Raději volí individuální dopravu, která je činní nezávislými na přesných intervalech autobusového spojení. Jediný respondent v šetření měl nestandardní schéma dojížďky. Jednalo se o mladého profesionála na volné noze, o kterém by se dalo říci, že splňuje představu modelu *electronic cottage* (pokud by však v obci fungovalo

lépe internetové spojení). Převážně pracuje doma, pouze jednou za čas dojíždí do velkého města, například do Prahy.

Dva studenti, které jsme zachytili v šetření, musí do své školy dojíždět. Jeden z nich studuje v nedalekém Javorníku (cca 15 min autobusem) a druhý dojíždí až do Jeseníku (cca 2 hod autobusem).

Pohyb za nákupem

Každý z dotazovaných musí řešit otázku nákupů. Pro každodenní nákupy jsou dostačující dva obchody, které se nachází přímo v obci (smíšené zboží na návsi a Jednota). Na větší nákupy dojíždí obyvatelé do okolních měst. Nejčastěji do Javorníku, méně často již do vzdálenějšího Jeseníku. Frekvence nákupů v Javorníku se liší, ale nejvíce dotazovaných tam dojíždí přibližně jednou týdně. Menší frekvenci mají nákupy v Jeseníku, kam respondenti dojíždějí v průměru jednou měsíčně. Patrná je zde diference mezi nákupy každodenních běžných potřeb a nákupy většími, které obvykle spojují nákup méně obvyklého zboží, ať už se jedná o spotřebiče, oblečení či speciálnější potraviny.

Trávení volného času

Respondenti poměrně málo často vyjíždějí do okolních obcí za účelem trávení volného času. Většina tráví svůj volný čas na svých zahrádkách či procházkami po okolí. Pouze jedna dotazovaná uvedla, že jednou týdně dojíždí do Javorníku za kulturním programem pro děti. Zdá se, že ačkoliv v obci není prakticky žádné zařízení kulturní či sportovní vybavenosti, tak většina respondentů upřednostňuje trávení volného času se svou rodinou doma či v nejbližším okolí.

5. Zaměstnanost a nezaměstnanost

Oficiální statistiky i výpovědi obyvatel Bílé Vody dokládají, že vysoká míra nezaměstnanosti představuje v současnosti jeden z největších problémů obce. V posledních letech dosahovala nezaměstnanost úrovně okolo 30 %, což je ve srovnání s republikovým, krajským i okresním průměrem vysoká hodnota (tabulka 7). Vývoj míry nezaměstnanost během roku je charakteristický sezónními výkyvy (graf 3), které jsou nejspíše důsledek vysokého podílu pracovníků v zemědělství a lesnictví (tabulka 8).

Tab. 7: Srovnání míry nezaměstnanosti (%) v ČR, kraji, okresu a Bílé Vodě v letech 2002 - 2006

	2002	2003	2004	2005	2006
ČR	7,2	7,8	8,3	7,8	7,1
Olomoucký kraj	12,2	12,5	12,5	10,7	
okres Jeseník	16,9	18,2	18,3	16,9	14,7
Bílá Voda	27,7	27,7	33,3	33,3	27,4

Zdroj: ČSÚ, MPSV

Domníváme se, že problém nezaměstnanosti je zapříčiněn celou řadou faktorů vyplývajících nejen z lokálních, regionálních, ale také celorepublikových kontextů. Určující v tomto směru bylo především období po 2. světové válce, kdy po komunistickém převratu začal být zaváděn systém kladoucí důraz na politiku plné zaměstnanosti a přísnou regulaci ekonomiky prostřednictvím centrálního plánování. Až po návratu ke kapitalistickému systému hospodářství se proto po dlouhé době setkali obyvatelé tohoto periferního regionu s problémem nezaměstnanosti.

Úbytek pracovních příležitostí byl zapříčiněn především zánikem a transformací několika podniků. Došlo k rozpadu státního statku Oseva, transformaci Lesů České republiky, ukončení činnosti okolních rudných dolů a zániku uměle udržovaných průmyslových podniků v okolí Javorníka.



Foto 2: Jeden ze zaměstnavatelů v obci – pekárna hostií Unita

Na druhou stranu najdeme v Bílé Vodě množství pracovních příležitostí v porovnání s obcemi podobné velikosti a charakteru. Spolu s vysokou mírou nezaměstnanosti vede tento fakt k poměrně méně intenzivní vyjížďce obyvatel za prací mimo obec – v roce 2001 to bylo pouze 27,7 % ekonomicky aktivních obyvatel, což není mnoho.

Nejvíce pracujících vyjíždí do nedalekého Javorníka. Hlavním zaměstnavatelem v obci je bezpochyby psychiatrická léčebna a hostiárna. V psychiatrické léčebně pracuje celkem 115 zaměstnanců, ze kterých přibližně 10 % žije v Bílé Vodě. Hostiárna (výroba hostí a lázeňských oblátek spadající pod společnost Unita s r.o.) zaměstnává 18 osob, z nichž většina v obci bydlí. Další pracovní příležitosti se vyskytují v zemědělství a lesnictví a ve dvou místních obchodech se smíšeným zbožím.

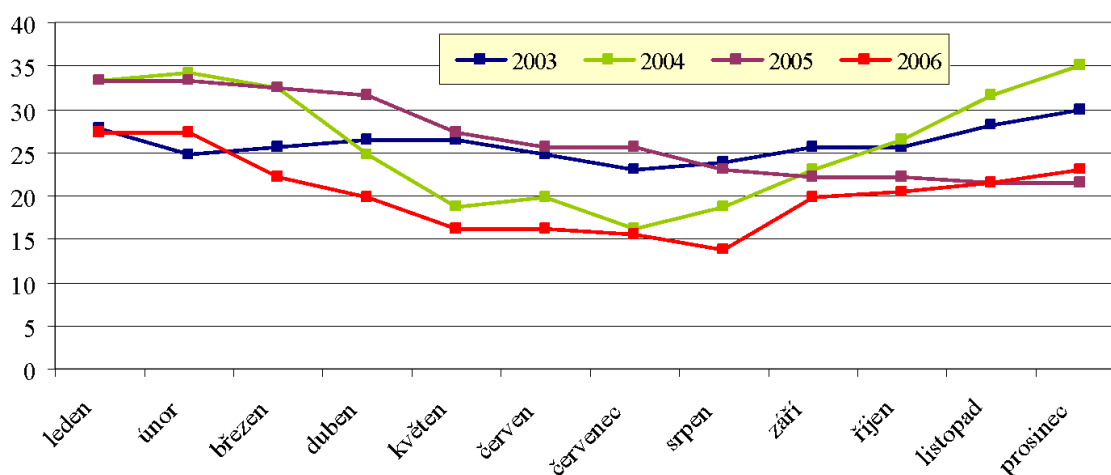
Tab. 8: Vývoj struktury ekonomické aktivity dle odvětví (%) v ČR, kraji, okresu, obci v letech 1970-2001

	rok	zemědělství, lesnictví, rybolov	průmysl, stavebnictví	ostatní*
ČR	1970	14,8	49,3	35,9
	2001	4,4	37,7	57,9
Olomoucký kraj	2001	5,7	40,3	54,0
okres Jeseník	2001	6,9	37,6	55,5
Bílá Voda	1970	33,2	4,7	62,1
	1980	27,0	6,9	66,1
	1991	19,0	8,0	72,0
	2001	17,9	30,8	51,3

Zdroj: SLDB 1970 – 2001

* obchod a opravy, doprava, telekomunikace, ostatní odvětví, nezjištěno

Graf 3: Vývoj sezónní míry nezaměstnanosti (%) v obci Bílá Voda v letech 2003-2006



Zdroj: MPSV

Hodnocení aktérů a obyvatel

Většina aktérů, se kterými jsme prováděli rozhovory, uvedla jako jeden z nejzávažnějších problémů obce právě otázku nezaměstnanosti. Jak vyplývá z některých výpovědí, najít práci je obtížné především pro mladé lidi, kteří z těchto důvodů často odcházejí z obce či celého regionu. To se projevilo i v rodinách rumunských přistěhovalců,

kde pracující členové často dojíždějí za prací nejen do Prahy, ale i do zahraničí (Londýn, Vídeň).

Někteří aktéři se pokusili vystihnout i příčinu nezaměstnanosti. Viděli ji ve změně ekonomické struktury (zánik pracovních míst v zemědělství a lesnictví) a také v nedostatečné kvalitaci místních obyvatel, kteří nezareagovali na změny požadavků na trhu práce. Příčinu problémů dále skoro všichni aktéři spatřují v periferní poloze regionu a jeho špatné dopravní dostupnosti, kterou by bylo možné vyřešit vybudováním komunikace s tunelem v severojižním směru pod Červenohorským sedlem. Na druhou stranu jsou očekávané změny i v souvislosti se vstupem do Schengenského prostoru od začátku roku 2008, který by měl odstranit dosavadní bariéru v podobě státní hranice. Ekonomický rozvoj by pak mohl být spojen s dalším rozvojem cestovního ruchu. Dojíždka za prací do Polska se neočekává, protože na polské straně jsou problémy s nezaměstnaností podobné.

6. Vybavenost technickou a sociální infrastrukturou

Vybavenost technickou a sociální infrastrukturou v obci Bílá Voda je podle statistik vzhledem k její velikosti na velmi dobré úrovni. Lze si to vysvětlit tím, že přes svou periferní polohu byla obec v minulosti daleko větší a technická infrastruktura zde byla vytvářena adekvátně k této velikosti. V oblasti sociální vybavenosti obyvatelé obce mohou pociťovat některé citelné nedostatky, zejména pak zrušení mateřské školky a nepřítomnost místa setkávání – hospody.

Statistika

Pro posouzení úrovně vybavenosti obce jsme vytvořili srovnávací soubor všech obcí v České republice, které mají přibližně stejnou populační velikost. Jednalo se o obce s počtem obyvatel pohybujícím se mezi 250 – 350, což je přibližně pásmo +/-5 % obcí kolem populační velikosti Bílé Vody (290). Srovnání je založeno na posledních publikovaných datech městské a obecní statistiky z roku 2004.

Drtivá většina nejčastěji se vyskytujících objektů vybavenosti v obcích srovnávané velikostní kategorii se v Bílé Vodě nachází (tabulka 9). Najdeme zde pobočku veřejné knihovny, hřiště, veřejný vodovod i dobrovolné hasiče. Kanalizace je zde dokonce napojená na čističku odpadních vod, což není u takto velkých obcí časté (viz dále). Plynofikace ale v obci chybí a lze předpokládat, že vzhledem k extrémně periferní poloze nebude v nejbližší době zavedena. Stejně tak zde není mateřská škola, kterou lze najít v 31 % obcích této velikostní kategorie. Nepřítomnost základní školy není výjimečná, alespoň nižší stupeň se nachází pouze u 10 % srovnávaných obcí.



Foto 3: Prodejna Jednoty

Tab. 9: Vybavenost obcí dané velikostní kategorie (250 – 350 obyvatel)

	<i>procent</i>
Veřejná knihovna vč. poboček	82%
Kulturní zařízení ostatní	50%
Sakrální stavba	54%
Hřbitov	52%
Peněžní ústavy a jejich úřadovny	18%
Mateřská škola	31%
Základní škola - nižší stupeň (1 - 5. ročník)	10%
Základní škola - vyšší stupeň (1.-9. ročník)	2%
Hřiště (s provozovatelem nebo správcem)	70%
Tělocvičny (vč. školních)	23%
Ostatní zařízení pro tělovýchovu	18%
Pošta	18%
Veřejný vodovod	85%
Kanalizace s napojením na ČOV	23%
Kanalizace bez napojení na ČOV	53%
Sbor dobrovolných hasičů obce	84%
Požární nádrž	84%
Požární hydrant	68%
Plynofikace obce	53%
Praktický lékař pro dospělé (detašované pracoviště)	8%
Praktický lékař pro děti a dorost (detašované pracoviště)	5%

N = 742

Zdroj: Městská a obecní statistika, ČSÚ

V tabulce je udán počet obcí s alespoň jedním zařízením daného typu. Vybrána jsou pouze zařízení, která se v dané velikostní kategorii objevují v relevantním počtu případů.

Vyznačená jsou zařízení, která se vyskytují v obci Bílá Voda

Hodnocení aktérů a obyvatel

Klíčoví aktéři v obci, se kterými jsme provedli rozhovory, se z hlediska nedostatků vybavenosti obce nejčastěji shodují na chybějící fungující hospodě. Zmiňuje ji Günter Nitsche, starosta Kocián i paní Blahútová. Hospoda je v současné době zavřena, předchozí majitel ji již nadále nechtěl provozovat. Starosta i další obyvatelé jsou si vědomi významu hospody pro společenský život obce a proto také obec objekt hospody odkoupila a připravuje ho k opětovnému otevření (viz kapitola 7).

V nedávné době byla zrušena místní mateřská školka. Přestože obyvatelé i někteří aktéři vnímají tento krok negativně, nelze říci že by ho řadili mezi jeden z hlavních problémů obce. Podle starosty ho k tomu donutil nedostatek přihlášených dětí. Nejvíce malých dětí má v obci rumunská komunita, ve kterých je většina žen v domácnosti (respektive na mateřské dovolené) a starají se o děti samy.

Problémem vybavenosti obce, který není zachycený ve statistikách, je telekomunikační napojení. Telefonní spojení do obce je zavedeno přes radiové spojení, které neumožňuje zprovoznění vysokorychlostního internetu. Území obce pokrývá signálem pro mobilní telefony pouze operátor O2. V současné době občané obce jednájí o možnosti bezdrátového připojení internetu z Polska.

Na problém internetového spojení upozorňoval Romankiewicz, Hanzl i 2 z 27 dotázaných občanů obce. Jedná se o úzkou skupinu vzdělanějších obyvatel, která je však klíčová pro další rozvoj obce.

7. Společenský a komunitní život

Společenský život v obci odpovídá její velikosti. V průběhu roku se koná pouze několik společenských akcí pořádaných většinou ve spolupráci sboru dobrovolných hasičů a obecního úřadu. Jedná se o každoroční oslavu pálení čarodějnic, stavění májky a svátek sv. Mikuláše. Menší množství společenských akcí je způsobeno mimo jiné i neexistencí základní školy či školky, ve které se často konají akce spojené s kulturním rozvojem dětí. Dalším omezením je uzavřená hospoda, jakožto přirozeného místa společenských setkání.

Negativní hodnocení kvalit společenského života v obci zmiňovali v rozhovorech i samotní místní aktéři. Velitel dobrovolných hasičů Michálka poukázal na fakt, že lidé v obci sice mají o společenské akce v obci zájem, ale nejsou ochotni pro jejich organizování něco udělat. Velmi kriticky se zmiňoval o společenském životě také bývalý kronikář Nitsche, který upozorňoval na rostoucí úpadek společenského života a nestmelenost obce po roce 1989. Podle něj byla po druhé světové válce obec nejsoudržnější v 70. a 80. letech. Můžeme předpokládat, že v té době již nově příšlé obyvatelstvo utvořilo novou komunitu. Otevření společnosti v roce 1989 postavilo řadu lidí před nové možnosti a již tolik nebyli ochotní se smířit s údělem života na periferii. Řada lidí odešla a stabilita obyvatelstva obce tak byla opět narušena. Domníváme se, že výsledkem této nestability je zhoršené sociální prostředí obce, které vyžaduje několik let „usazování“, než se zde začnou vytvářet obvyklé venkovské sousedské vztahy.

V obci je také poměrně velká komunita Rumunů, která se významně podílí svým počtem především na mladé složce obyvatelstva. Řada aktérů však konstatuje, že byť je tato komunita bezproblémová, tak je do značné míry uzavřená. Samotní Rumuni deklarují, že sice preferují kulturní a společenské akce v rámci komunity a širší rodiny, ale jsou zároveň ochotni se účastnit i jiných společenských akcí pořádaných v rámci obce, jako je například zmiňované pálení čarodějnic (viz kapitola 8).



Foto 4: Smíšené zboží a uzavřená hospoda na návsi Bílé Vody

Třetina dotazovaných obyvatelů obce se za poslední rok zúčastnila alespoň jedné oficiálně organizované společenské akce (10 z 29). Nejčastěji to bylo stavění májky (7 osob), dále pak pálení čarodějnic (6 osob) a hasičský bál (6 osob). Průměrné celkové hodnocení spokojenosti se společenským životem v obci bylo u respondentů 2,7, tedy o něco pozitivnější než neutrální názor. Tato hodnota sama o sobě příliš nevypovídá, pokud není srovnávaná se shodně měřenými ukazateli z jiných obcí.

Veřejné prostory v centrální části obce jsou využity rozdílně. Na základě vlastního pozorování je možné říci, že místem častých setkání jsou obě prodejny potravin, kde je téměř vždy možné potkat spolu hovořící osoby. Naopak esteticky upravené náměstí (resp. náves) s parkovou plochou (avšak bez laviček) nejčastěji slouží jako místo ke hře dětem. Starosta si uvědomuje důležitost hospody pro obec této velikosti. Proto také obecní úřad objekt hospody odkoupil a připravuje k obnovenému otevření. K výročním akcím pod širým nebem také slouží nově vybudované hřiště s velkým prostranstvím volně zatravněné plochy.

8. Rumunská komunita

V současnosti žije v obci přibližně 90 obyvatel rumunského původu. Jedná se o tři široké rodiny: Luchianovi, Andersenovi a Lupescovi. První vlna 36 uprchlíků – Luchianovi – přišla do Bílé Vody v roce 1996. Předtím pobývali v různých integračních střediscích v České republice. Ostatní rodiny se přestěhovaly do Bílé Vody z jiných lokalit v republice, které jim byly přiděleny v rámci žádosti o azyl (snaha státu o dekoncentraci imigrantů se zde jeví jako marná). Podrobněji jsme se zaměřili na širší rodinu Luchianových, s jejímiž členy jsme vedli rozhovory.

Rodina Luchianových má kořeny v Hunedoaře poblíž Temešváru, část příbuzenstva pochází z Moldávie. Migrační historie rodiny Luchianových započala v roce 1990, průkopníkem migrace se stal Gheorghe Luchian, který v roce 1990 odešel z Rumunska do Německa. Cílem rodiny bylo dostat se do USA nebo Kanady a za vhodný přestupní bod bylo zvoleno Německo. Tento předpoklad se ukázal nerealizovatelný, rodina byla nucena slevit ze svých plánů a zůstat v Česku. Po několikaletém pobytu v integračních střediscích se část rodiny usídlila v Bílé Vodě, kde jim bylo přiděleno bydlení.

Migrační strategie je založena na rodinném rozhodování. Jednotlivci jsou vysílání za účelem získání prostředků pro zabezpečení rodiny. Po získání pozice – bydlení a práce – následuje přesídlení celé rodiny. Rumuni udržují silné rodinné vazby s původní domovinou i s dalšími členy rodiny v ostatních zemích Evropy. Jako motivaci pro odchod z Rumunska uváděli nespokojenost s politickou a socioekonomickou situací a touhu po lepším životě. Část rodiny již opustila původní americký sen a změnila ho v český sen.

„Před několika lety jsem se vrátil zpět do Hunedoary. Asi po třech týdnech jsem si uvědomil, že mi Česká republika začíná chybět a že se mi stýská po Bílé Vodě. Docela mě ten pocit překvapil. Tak jsem se vrátil a teď jsem tady. Pokud se nad tím zamyslím, tak na 60 – 70 procent se cítím doma tady.“

parafrázováno dle rozhovoru s p. Luchianem

Ve svém hodnotovém žebříčku kladou rumunští emigranti vysoký důraz na rodinu. Rumunské rodiny mají většinou odlišné demografické chování než je u české populace, ale i rozdíly uvnitř komunity jsou značné. Některé ženy v rumunské komunitě mají pouze jedno dítě, ale výjimkou nejsou ani rodiny s více než deseti dětmi. Rumunští muži jsou všichni zaměstnaní, ženy zůstávají v domácnosti s dětmi. Komunita má svého zástupce i v zastupitelstvu obce. Vyjma několika málo lidí, kteří mají v České republice pouze trvalý pobyt, mají ostatní členové komunity již české občanství. Sňatky rumunských migrantů s majoritou se zatím v Bílé Vodě neuskutečnily. Dle vyjádření rumunských respondentů by byly v případě shody v názorech a hodnotách možné.

Jako zlom v životě v Bílé Vodě uvádějí rok 1998, kdy prý dostatečně odvrátili majoritu od předsudku, že Rumun znamená Róm. Soužití s ostatními obyvateli obce považují za dobré. Uvádějí, že zde mají hodně nerumunských přátel. Významnou roli při integraci hrají matky s dětmi, u mužů pak pracoviště. Jazykové vybavení střední generace je dobré, mluví téměř plynule česky. Při dotazování na problémy či pozitiva v obci se jejich názory nijak nelišily od názorů ostatních obyvatel.

Na základě rozhovorů s představiteli rodiny Luchianových se domníváme, že rumunská komunita se snaží především nevyčítat a neznepráčet si většinové obyvatelstvo. Jejich snaha integrovat se do společnosti je značná a vzhledem k poměrně nedávnému příchodu i úspěšná. Vzhledem k tomu, že se jedná o hlavní demograficky progresivní složku

obyvatelstva Bílé Vody, je další budoucnost soužití a integrace Rumunů do života obce klíčové pro její další rozvoj.

9. Závěr

Bílou Vodu lze považovat za velmi specifickou obec, ať už z pohledu historie, současné polohy v rámci státu či národnostní struktury. Všechna tato specifika určují současnou situaci obce včetně jejích problémů a možností rozvoje. Státní hranice protínající obec a oddělující ji od jejího přirozeného okolí, představuje velké omezení pro hospodářský i společenský rozvoj. Vstup Česka do Schengenského prostoru může přinést částečné zlepšení v podobě pracovních příležitostí, rozvoje cestovního ruchu a poptávky po službách v obci, je ovšem otázkou, jak obec této možnosti využije a jak se bude vyvíjet soužití s polskými sousedy. Otázka rozvojového potenciálu na polské straně hranice by vyžadovala samostatnou analýzu.

Na základě kvantitativní analýzy a šetření mezi obyvateli obce považujeme za hlavní problém obce vysokou míru nezaměstnanosti. Nedostatečná nabídka zaměstnání spolu s malou zakořeněností obyvatel (typickou pro oblasti Sudet) vede k vysoké fluktuaci a odchodu zejména mladých lidí za zaměstnáním do měst. Usedlí obyvatelé obce stárnou a není jasné, nakolik se v obci usadí nově příchozí mladí lidé. Stabilnější obyvatelstvo je přitom klíčové pro vytvoření sociálního prostředí, jenž obci může pomoci překonat nevýhodné negativní podmínky periferní oblasti. Jedinou demograficky progresivní skupiny představují Rumuni. Ačkoli nepocítují ostatní obyvatelé obce soužití s rumunskou menšinou jako problematické, hodnotí ji jako do jisté míry uzavřenou komunitu s omezenými vazbami na zbytek obce. Role této početné skupiny přitom může být zásadní pro další vývoj Bílé Vody.

Špatná dopravní dostupnost a zaměstnanost je problémem celého okresu Jeseník. Je proto možné, že obyvatelé tohoto regionu jsou do jisté míry smíření s trvalou periferní pozicí. Ve svém důsledku pak díky odlišnému referenčnímu rámci nepocítují tak citelně problémy spojené s jejich marginální polohou. Jedná se však pouze o spekulaci, jejíž pravdivost by teprve bylo třeba ověřit dalším výzkumem.

Bílá Voda se navzdory nepříznivým hodnotám oficiálních statistik ukázala jako obec s poměrně značným lidským potenciálem, který by mohl být využit pro další rozvoj. Velmi aktivní starosta Kocián je schopný najít cestu k nemalým částkám, které jsou a budou k dispozici z různých státních či evropských zdrojů. Obecní úřad přitom spolu se sborem dobrovolných hasičů a jeho velitelem Michálkem pořádá několikrát do roka společenské akce, díky nimž je udržován či vytvářen společenský život obce, který přispívá k soudržnosti celé komunity. Stejně tak správce hostiárny Romankiewicz se jeví jako schopný mladý člověk, který může přispět k dalšímu rozvoji obce. Nejen tyto aktéři jsou potenciálními přispěvateli k rozvoji obce. Bílá Voda si rozhodně nemůže stěžovat na nedostatek lidského kapitálu.

Použité zdroje

ČSÚ. Český statistický úřad.

MPSV. Ministerstvo práce a sociálních věcí. <<http://www.mpsv.cz>>.

SLDB 1961 – 2001. Sčítání lidí, domů a bytů 1961 – 2001, Český statistický úřad.