

**Univerzita Karlova v Praze
Přírodovědecká fakulta
Katedra sociální geografie a regionálního rozvoje**

UHELNÁ
Případová studie

**Michaela Boudová, Veronika Kadlecová,
Lucia Klimentová, Luboš Matějka,
Jan Šatra, Tereza Šíchová,
Soňa Ulrychová, Petra Valuchová**

Praha 2007

Obsah

1 Úvod	3
2 Metodika	4
3 Charakteristika obce Uhelná	5
3.1 Obyvatelstvo	5
3.1.1 Struktura obyvatelstva	5
3.1.2 Vývoj počtu obyvatel	7
3.1.3 Vývoj obyvatelstva v letech 1992 až 2004	8
3.1.4 Vývoj přirozené měny a migrace v okrese Šumperk a později Jeseník	8
3.2 Ekonomická struktura	9
3.2.1 Vývoj ekonomické struktury	11
3.2.2 Vývoj vyjížděky	12
3.2.3 Vývoj nezaměstnanosti	13
3.3 Struktura vybavenosti	14
3.3.1 Sociální infrastruktura	14
3.3.2 Technická infrastruktura	14
3.3.3 Domovní fond	14
3.3.4 Domy podle počtu podlaží a technického vybavení	15
3.3.5 Bytový fond	16
3.3.6 Obydlené byty podle právního důvodu užívání a velikosti bytu	16
3.3.7 Technické vybavení bytů a ukazatele úrovně bydlení	17
3.3.8 Vybavenost domácností	18
3.4 Dopravní dostupnost	19
4 Hlavní problémy	21
5 Kvalita života místních obyvatel	22
6 Faktory a procesy vedoucí k úpadku lokality	23
7 Role klíčových aktérů v rozvoji lokality, jejich potenciál pro zlepšení situace	25
8 Mobilita obyvatel Uhelné	26
9 Závěr	28
10 Zdroje	29

1 Úvod

Obec Uhelná se rozkládá v Olomouckém kraji, v okrese Jeseník. Skládá se ze 6 částí: Červený Důl, Dolní Fořt, Horní Fořt, Hraničky, Nové Vilémovice a Uhelná. Katastry správní obce Uhelne se nacházejí téměř uprostřed javornického výběžku v nejzápadnější části Slezska a v sousedství Javorníka. Větší severní část se rozkládá v mírně zvlněné rovině Vidnavské nížiny, menší jižní část v podhůří Rychlebských hor (až 500 m n. m.).

Český název Uhelná nese obec teprve od roku 1948 a má připomínat dnes již opět neexistující těžbu hnědého uhlí či lignitu v katastru. Původní název zněl Serksdorf, což byl jen počeštěný tvar německého Sorgsdorfu. Ten vznikl asi ve druhé polovině 13. století. Patřil k Javorníku, resp. k Jánskému Vrchu.

Sledované území je součástí Krkonošsko – Jesenické subprovincie. Rozkládá se v oblasti geomorfologických celků: Rychlebské hory, Vidnavská nížina a Žulovská pahorkatina.

Pro tento region je charakteristická velká složitost geologické stavby s pestrým zastoupením hornin, a to jak vyvřelých, usazených, tak i přeměněných.

Přírodní podmínky velmi ovlivňují využití půdy. Okres Jeseník není v žádném případě typický zemědělský region. Podíl ZPF je v okrese Jeseník oproti průměru Česka na poloviční úrovni. V typickém zemědělském regionu dosahuje podíl ZPF okolo 75 %. Velmi nízké je také procento zornění (13,8 %), vyšších podílů dosahuje v oblasti Vidnavské nížiny a jižní část okresu, kde v průběhu 90. let docházelo k mírnému nárůstu zemědělské půdy. Podíl lesních ploch je srovnatelný s republikovým průměrem a je zapříčiněn hornatým povrchem na velké části okresu.

Volební účast při volbách do Poslanecké sněmovny vykazuje v obci Uhelná pokles, který byl zvláště výrazný mezi volbami v letech 1998 a 2002. Překvapivě je volební účast v Uhelne v letech 1996, 1998 a 2002 vyšší než v okrese Jeseník a v celém Česku. Největší podíl hlasů dlouhodobě získává ČSSD. Pokud srovnáme volební preference obyvatel Uhelne s jednotkami vyššího řádu (Česko, kraj, ORP), pak se tato obec vyznačuje s výrazně nižším podílem voličů ODS (v roce 2006 se však dostali druhý nejvyšší počet hlasů v obci) a dále vyšším podílem hlasů KSČM a KDU-ČSL. Přestože na volby do zastupitelstva nemají v malých obcích příliš vliv strany, za které jednotlivci kandidují, ale spíše osobní známost kandidáta, lze konstatovat, že v Uhelne má nejstabilnější základnu KDU-ČSL. V současnosti

mají své zástupce v zastupitelstvu také nově vzniklé sdružení Změna, které vzniklo kvůli neshodám s bývalou paní starostkou, a zformovala se ČSSD.

2 Metodika

Práci lze rozčlenit do dvou částí s odlišnou metodikou výzkumu, první část je založená na sběru a vyhodnocení zejména statistických dat získaných z dostupných statistických zdrojů, zejména Sčítání obyvatelstva. Tato část práce je také shrnutím nejdůležitějších charakteristik sledované lokality.

Druhá část práce je zpracovaná na základě vlastního pobytu v lokalitě. Terénní šetření v obci Uhelná probíhalo ve dvou dnech. První den byl výzkum prováděn formou řízených rozhovorů s hlavními aktéry obce. Výběr aktérů začal vytipováním jednoho z důležitých lidí obce (jednalo se např. o učitelku v mateřské školce) a pokračoval tzv. formou „sněhové koule“, tedy nabalováním, které bylo založeno na tom, koho dotazovaný aktér považoval za důležitou osobnost obce. Celkem bylo dotazováno 12 důležitých aktérů obce (starosta obce, ředitel ZŠ, učitelka MŠ, starosta hasičů, podnikatel a další). Rozhovory s aktéry byly zaměřeny zejména na zjištění hlavních problémů obce a jejich možném řešení. V druhém dni probíhalo dotazníkové šetření, v kterém byli tázáni obyvatelé obce. Snahou bylo získat alespoň trochu heterogenní vzorek. S každým vybraným obyvatelem obce byl vyplněn dotazník (viz příloha 1) a zároveň časový harmonogram dne. Při tomto šetření bylo sebráno 28 vzorků. Také dotazník se týkal zejména problémů obce, nyní však z pohledu obyčejných lidí.

3 Charakteristika obce Uhelná

3.1 Obyvatelstvo

3.1.1 Struktura obyvatelstva

V obci Uhelná žilo v roce 2001 549 obyvatel (1,29 % obyvatel ORP Jeseník), z nichž tvořily ženy 50,64 %. Oproti ČR ale i ORP Jeseník má tato obec velice nízkou hustotu zalidnění – pouze 24,4 ob/km². (viz. tab. č. 1)

Tab. č. 1: Základní údaje o obyvatelstvu

	počet ob.	ženy	muži	výměra v km ²	hustota zalidnění (ob/km ²)
Uhelná	549	278	271	22,5	24,4
ORP Jeseník	42 413	21 466	20 947	719	59,0
ČR	10 230 060	5 247 989	4 982 071	78 868	129,7

Zdroj: ČSÚ, SLDB 2001

Z tab. č. 2 vyplývá, že obyvatelstvo obce Uhelná je poměrně mladé (zejména ve srovnání s údaji za celou ČR). Index stáří je v této obci 66,6 (oproti 85,4 v ČR).

Tab. č.2: Věková struktura obyvatelstva

	0-14	0-14 v %	15-64	15-64 v %	65+ (+nezjištěno)	65+ v %
Uhelná	108	19,7	369	67,2	72	13,1
ORP Jeseník	7 496	17,7	30 017	70,8	4 900	11,6
ČR	1 654 852	16,2	7 161 144	70,0	1 414 054	13,8

Zdroj: ČSÚ, SLDB 2001

Vzdělanostní úroveň obyvatelstva Uhelny je velice špatná. Bez vzdělání je 2,7 % obyvatel (v ČR je to jen 0,4 %) a držitelé vysokoškolského diplomu je v Uhelny jen 3,2 % obyvatel (oproti 8,9 % v ČR). (viz. tab. č. 3)

Tab. č. 3: **Vzdělanostní struktura obyvatelstva**

	Uhelná	Uhelná v %	ORP Jeseník	ORP Jeseník v ČR	ČR	ČR v %
15+	441	100	34 917	100,0%	8 575 198	100,0%
bez vzdělání	12	2,7	362	1,0%	37 932	0,4%
základní	147	33,3	9 390	26,9%	1 975 109	23,0%
vyučení a stř. bez maturity	197	44,7	14 334	41,1%	3 255 400	38,0%
středoškolské	58	13,2	7 279	20,8%	2 134 917	24,9%
vyšší odborné	8	1,8	1 060	3,0%	296 254	3,5%
vysokoškolské	14	3,2	2 016	5,8%	762 459	8,9%

Zdroj: ČSÚ, SLDB 2001

V obci Uhelná je většina obyvatel české národnosti (stejně tak jako v ORP Jeseník či celé ČR). Z tab. č. 4 vyplývá, že v této obci nežije žádný obyvatel romské, ukrajinské a vietnamské národnosti. Nejpravděpodobněji v Uhelne Romové bydlet budou, ve SLDB 2001 se ale přihlásili k národnosti české, moravské, slezské či slovenské.

Tab. č. 4: **Národnostní struktura obyvatelstva**

Národnost	Uhelná	Uhelná v %	ORP Jeseník	ORP Jeseník v ČR	ČR	ČR v %
česká	471	85,8	36 299	85,6	9 249 777	90,4%
moravská	10	1,8	1 341	3,2	380 474	3,7%
slezská	2	0,4	100	0,2	10 878	0,1%
slovenská	25	4,6	2 101	5,0	193 190	1,9%
romská	0	0,0	248	0,6	11 746	0,1%
polská	3	0,6	96	0,2	51 968	0,5%
německá	15	2,7	692	1,6	39 106	0,4%
ukrajinská	0	0,0	46	0,1	22 112	0,2%
vietnamská	0	0,0	17	0,0	17 462	0,2%

Zdroj: ČSÚ, SLDB 2001

V obci Uhelná je 41,7 % obyvatelstva věřících, což je oproti ORP Jeseník (29 %) i celé ČR (32,1 %) o mnoho více. Nejvíce věřících patří k církvi římskokatolické (84,96 %). (viz. tab. č. 5)

Tab. č. 5: **Náboženská struktura obyvatelstva**

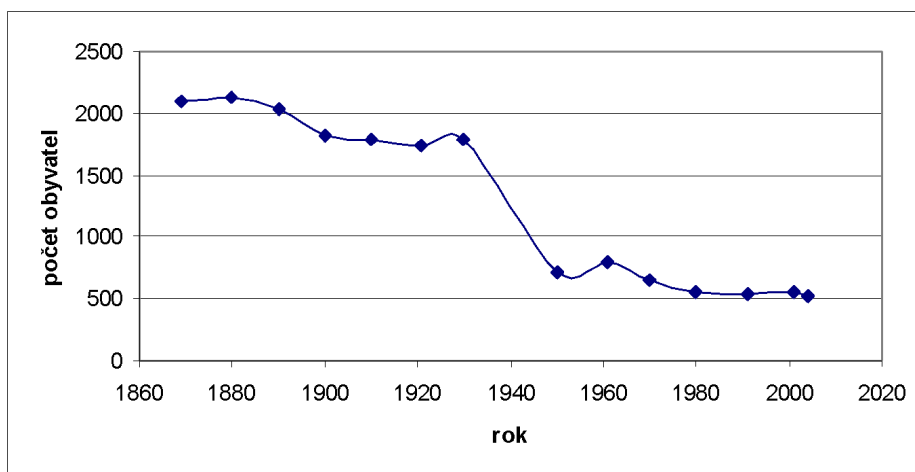
	absolutní počet	relativní počet v %
Věřící	226	41,17
z toho:		
církev římskokatolická	192	84,96
církev českosloven. Husitská	1	0,44
českobratrská církev evangelická	5	2,21
bez vyznání	277	58,83
nezjištěné vyznání	46	8,38

Zdroj: ČSÚ, SLDB 2001

3.1.2 Vývoj počtu obyvatel

Vývoj počtu obyvatel od prvního moderního sčítání v roce 1869 do současnosti lze charakterizovat jako mírný pokles. Nejvíce obyvatel měla obec v roce 1880 a od té doby obyvatelstvo pozvolna ubývá. Zásadní zlom v osídlení a počtu obyvatel přinesla 2.světová válka a následný odsun německy mluvícího obyvatelstva. Oblast ztratila značné množství obyvatelstva a nebyla nikdy dosídlena k předválečnému počtu obyvatel, v roce 1950 dosahoval počet obyvatel 1/3 stavu z roku 1880. Od padesátých let došlo k mírnému navýšení počtu obyvatel následkem dosídlení. Tento nárůst byl však slabý a od 60. let obyvatelstvo postupně ubývá a v posledních letech lze hovořit o stagnaci. (viz obr. č. 1)

Obr. č.1: Vývoj počtu obyvatel v letech 1869 - 2004

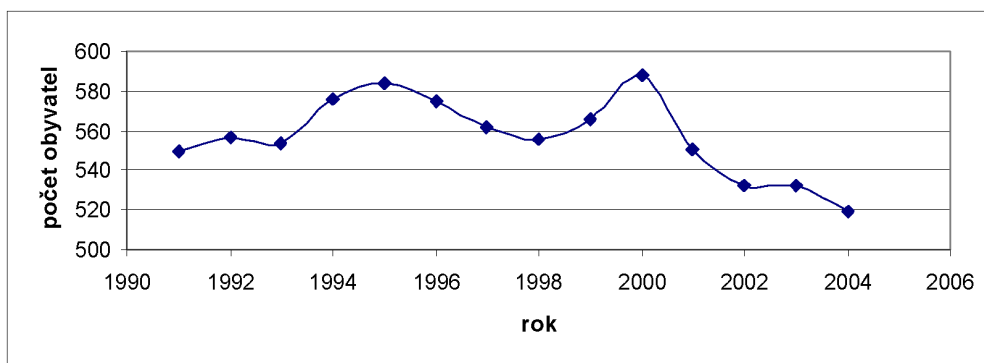


Zdroj: Retrospektivní lexikon obcí ČSSR 1850 – 1970, SLDB 1970 – 2001, ČSÚ

3.1.3 Vývoj obyvatelstva v letech 1992 až 2004

Od začátku 90. let vývoj počtu obyvatel kolísá. Mezi lety 1993 a 1995 získala obec 30 lidí, v následujících letech obyvatelstvo zase ztrácí. V roce 1998 se situace opět obrací a obec získává do roku 2000 nových 30 obyvatel, od tohoto roku počet obyvatel klesá a o 4 roky později má Uhelná o téměř 70 obyvatel méně než v roce 2000. (viz obr. č. 2)

Obr. č.2: Vývoj počtu obyvatel v letech 1990 - 2004



Zdroj: ČSÚ

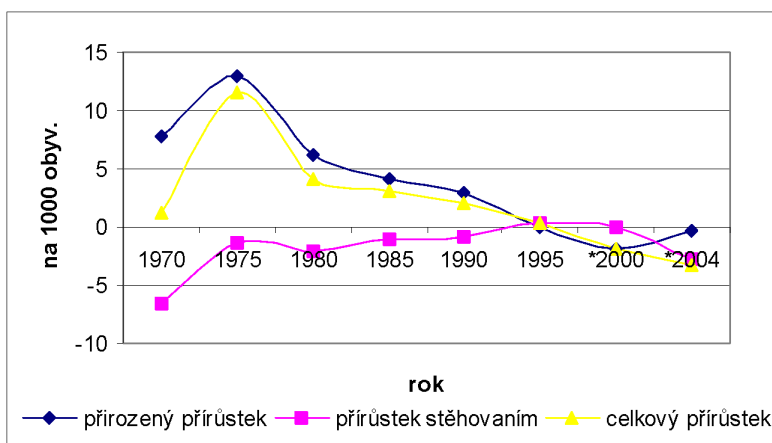
3.1.4 Vývoj přirozené měny a migrace v okrese Šumperk a později Jeseník* (v roce 2000, 2004)

Ve sledovaném období 1970 až 2004 dosahoval okres Šumperk obdobně jako ostatní části republiky vyšších přirozených přírůstků. Což bylo vlivem propopulačních opatření a vysoké porodnosti v tomto období. Okres dosahuje nejvyšších přirozených přírůstků v druhé polovině 70. let a od tohoto období přirozený přírůstek klesá a od druhé poloviny 90. let dosahuje záporných hodnot.

Migračně okres Šumperk a později Jeseník po většinu sledovaného období ztrácí. Migrační saldo je pokládáno za indikátor regionálních problémů, čímž můžeme mikroregion Jesenicka zařadit k problémovým oblastem.

Celkový přírůstek obyvatelstva byl nejvyšší v druhé polovině 70. let, což bylo dáno vysokými přirozenými přírůstky. Od té doby celkový přírůstek obyvatel klesá a od druhé poloviny 90. let dosahuje záporných hodnot a obyvatelstvo oblasti ubývá. (viz obr. č. 3)

Obr. č.3: Přírůstek obyvatel v letech 1970 - 2004



Zdroj: Pohyb obyvatelstva 1970 – 2004

3.2 Ekonomická struktura

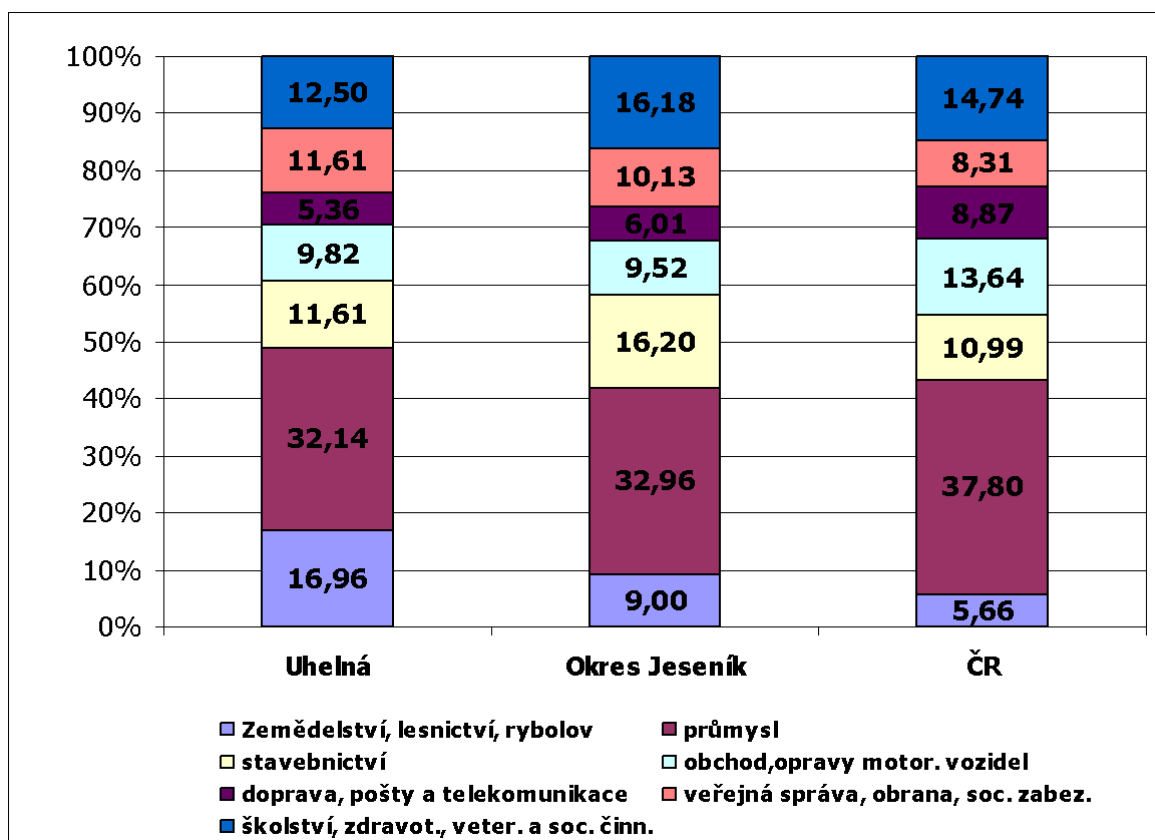
Z celkového počtu obyvatel tvoří ekonomicky aktivní 48%, což je míň než polovina. Míra nezaměstnanosti je vysoká v obci Uhelná i v celém okrese (15 – 16%). Nejvíce obyvatel je zaměstnaných v sekundárním sektoru. V porovnání s ČR a okresem se nám jeví vysoký podíl zaměstnaných v priméru až 17%, (což je pro periferii charakteristické) naopak nízký podíl zaměstnaných ve službách. Z celkového počtu podnikatelských subjektů je nejvyšší počet subjektů zastoupených v zemědělství, stavebnictví, obchodu a pohostinství.

Tab. č. 6: Podíl obyvatel podle ekonomických odvětví a podle sektoru ekonomiky v Uhelné, okrese Jeseník a v ČR

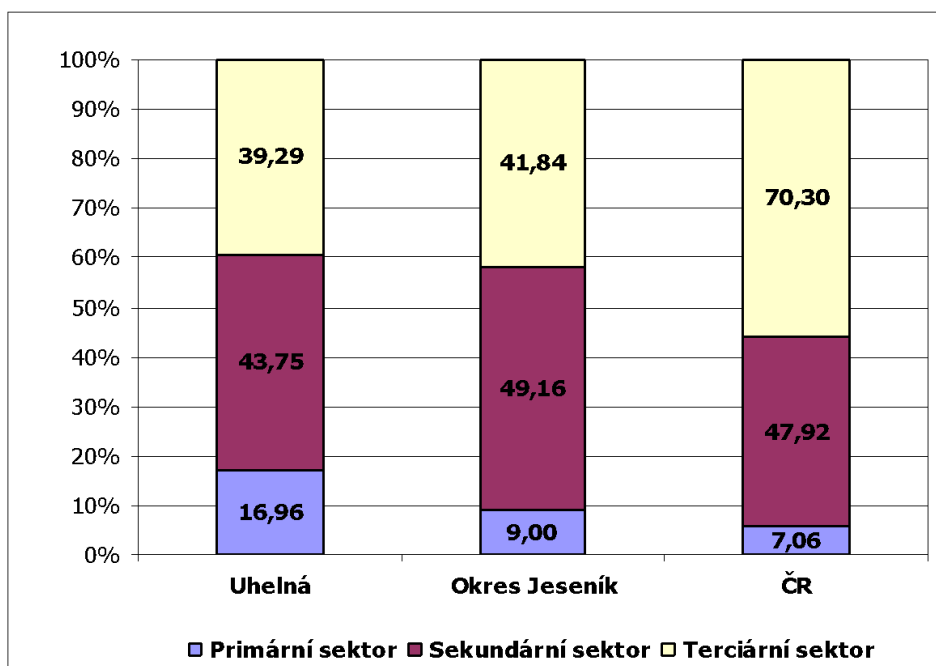
	Uhelná		Okres Jeseník		ČR	
	ABS	%	ABS	%	ABS	%
Zaměstnanost	224	85,82	16666	76,57	377697 2	71,90
Zemědělství, lesnictví, rybolov	38	16,96	1500	9,00	213697	5,66
průmysl	72	32,14	5493	32,96	142754 8	37,80
stavebnictví	26	11,61	2700	16,20	415027	10,99
obchod, opravy motor. vozidel	22	9,82	1587	9,52	515126	13,64
doprava, pošty a telekomunikace	12	5,36	1001	6,01	335017	8,87
veřejná správa, obrana, soc. zabez.	26	11,61	1688	10,13	313799	8,31
školství, zdravot., veter. a soc. činn.	28	12,50	2697	16,18	556758	14,74
Ekonomicky aktivní celkem	261	47,54	21765	51,32	525340 0	51,35
Primární sektor	38	16,96	1500	9,00	266500	7,06
Sekundární sektor	98	43,75	8193	49,16	181010 0	47,92
Terciární sektor	88	39,29	6973	41,84	265540 0	70,30

www.czso.cz

Obr. č. 4: Podíl obyvatel podle ekonomických odvětví (%)



Obr. č. 5: Podíl ekonomicky aktivních podle sektoru ekonomiky (%)



WWW.CZSO.CZ

Tab č. 7: Obyvatelstvo podle ekonomické aktivity v Uhelné, okresu Jeseník a v ČR

	Uhelná		Okres Jeseník		ČR	
	ABS	%	ABS	%	ABS	%
Ekonomicky aktivní celkem	261	47,54	21765	51,32	5253400	51,35
zaměstnaný	220	84,29	18640	85,64	4766463	90,73
z toho pracující důchodci	7	2,68	421	1,93	180146	3,43
z toho ženy na mat. dovolené	5	1,92	405	1,86	81666	1,55
nezaměstnaný	41	15,71	3125	14,36	486937	9,27
Ekonomicky neaktivní celkem	285	51,91	20321	47,91	4894465	47,84
nepracující důchodci	122	42,81	8617	42,40	2244482	45,86
žáci, studenti, učni	105	36,84	7976	39,25	1770062	36,16
Osoby s nezjištěnou ekonomickou aktivitou	3	0,55	327	0,77	82195	0,80
Počet obyvatel celkem	549	100,00	42413	100,00	10230060	100,00

WWW.CZSO.CZ

Hospodářská činnost Uhelná (údaje roku 2004)

Počet podnikatelských subjektů celkem 112

Zemědělství, lesnictví, rybolov - počet subjektů 30

Průmysl - počet podnikatelských subjektů 13

Stavebnictví - počet podnikatelských subjektů 23

Doprava a spoje - počet podnikatelských subjektů 8

Obchod, prodej a opravy motorových vozidel a spotřebního zboží a pohostinství - počet podnikatelských subjektů 21

Ostatní obchodní služby - počet podnikatelských subjektů 7

Veřejná správa, obrana, povinné sociální pojištění - počet subjektů 2

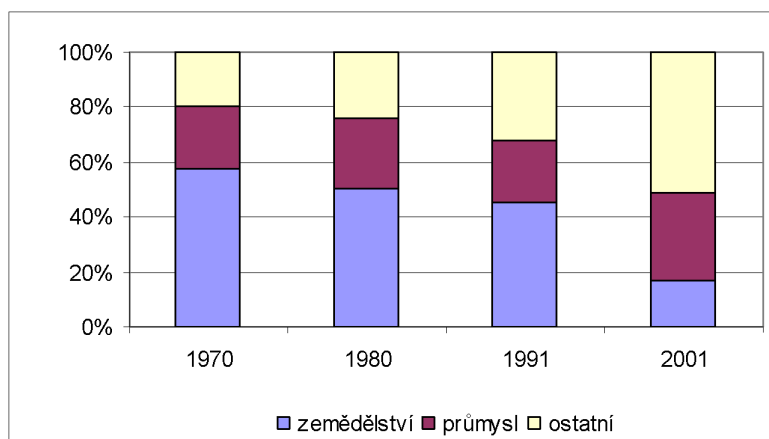
Školství a zdravotnictví - počet subjektů 3

Ostatní veřejné, sociální a osobní služby - počet subjektů 5
 Organizace - počet subjektů 1
 Akciové společnosti - počet subjektů 0,
 Obchodní společnosti - počet subjektů 5,
 Družstevní organizace - počet subjektů 0,
 Peněžní organizace - počet subjektů 0,
 Podnikatelé - fyzické osoby - počet subjektů 72,
 Samostatně hospodařící rolníci - počet subjektů 24
 Svobodná povolání - počet subjektů 3
 Ostatní právní formy - počet subjektů 6
 Peněžní ústavy a jejich úřadovny – 1 (pošta)

3.2.1 Vývoj ekonomické struktury

Na vývoji ekonomické struktury je patrný neustálý pokles zaměstnanosti ekonomicky aktivních obyvatel pracujících v zemědělství. Poměrně vysokou zaměstnanost v zemědělství se podařilo udržet i přes odsun německého obyvatelstva. V okolí Uhelné nalezneme také poměrně významný průmysl, velké zastoupení má zejména průmysl těžební- těžba lignitu. Pro porovnatelnost výsledků je třetí kategorie označena jako ostatní, v některém sčítání jsou vyčleněny služby jinde nikoliv. V této kategorii se jedná převážně o služby a patrný je jejich postupný nárůst. V roce 2001 měla obec Uhelná nejvíce obyvatel zaměstnaných mimo sektor zemědělství a průmyslu. Ekonomická aktivita mírně vzrostla v letech 1980 a 1991(z 47 % (1970) na 50%), ale poté opět klesla na 47 %. (viz obr. č. 4)

Obr. č.4: Zaměstnanost ekonomicky aktivních obyvatel v letech 1970 - 2001

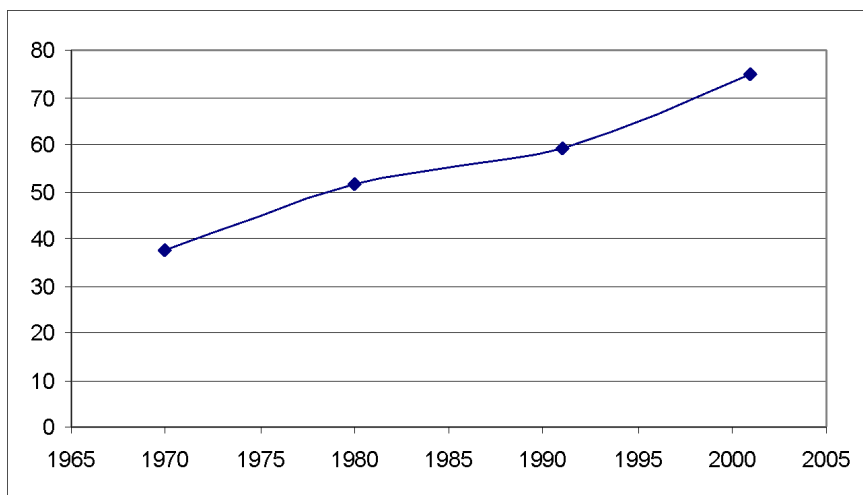


Zdroj: SLDB 1970 – 2001

3.2.2 Vývoj vyjížd'ky

Z obce Uhelná obyvatelé do zaměstnání ve velké míře dojíždí. Od 70. let se procento vyjíždějících obyvatel za prací do okolních měst a obcí se zvyšuje. Za třicet let se zvýšil počet vyjíždějících o více než polovinu a v současné době vyjíždí za prací více než 75 % ekonomicky aktivního obyvatelstva. (viz obr. č. 5)

Obr. č.5: Vývoj počtu vyjíždějících obyvatel za prací

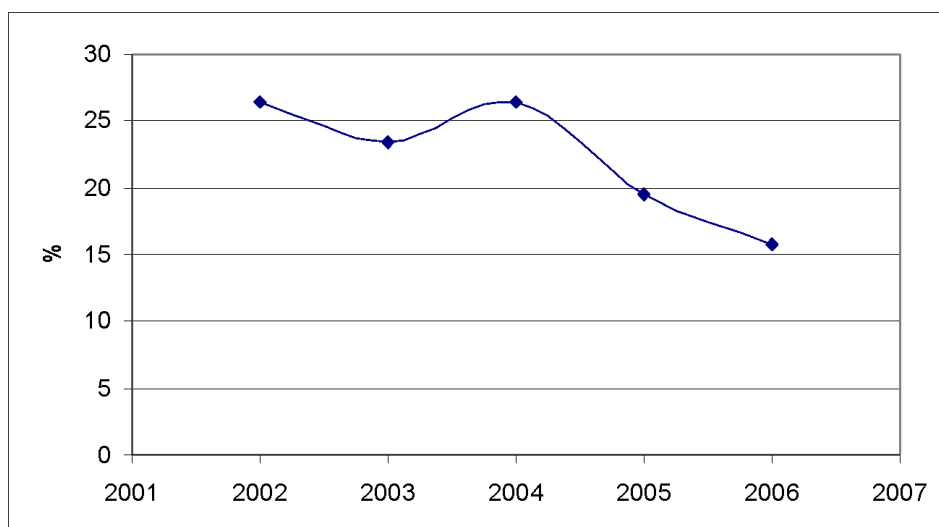


Zdroj: SLDB 1970 - 2001

3.2.3 Vývoj nezaměstnanosti

Do roku 2004 dosahovala míra nezaměstnanosti v obci poměrně vysokých hodnot. Určitý mírný pokles byl v roce 2003. Od roku 2004 dochází k pozvolnému poklesu nezaměstnanosti (z 26 % v roce 2004 na 16 % v roce 2006) (obr. č.

Obr. č.6: Vývoj míry nezaměstnanosti v letech 2002 - 2004



Zdroj: Úřad práce Jeseník

3.3 Struktura vybavenosti

3.3.1 Sociální infrastruktura

Sociální struktura v obci Uhelná není příliš rozvinutá. Kromě pošty obyvatelé nemají k dispozici zdravotnické zařízení, lékárnu ani policejní stanici. V obci se nachází pouze mateřská školka, základní škola byla zrušena, děti musí dojíždět do Javorníka, do středních škol dojíždí nejčastěji do Jeseníka. Ze společenských zařízení mají obyvatelé možnost využívat společenského sálu, který se nalézá v místní hospodě a jsou zde pořádány plesy, diskotéky a další akce. Obyvatelé mohou navštěvovat místní knihovnu, která je otevřena každou středu a je v ní k dispozici na 921 výtisků. Pro starší spoluobčany je v Uhelné k dispozici Dům s pečovatelskou službou. Ze sportovních zařízení mohou obyvatelé využívat hřiště, pro veřejnost je také přístupná tělocvična. V obci samozřejmě nechybí hřbitov ani kostel – jedná se o farní kostel sv. Kateřiny.

3.3.2 Technická infrastruktura

Technická infrastruktura je kromě vodovodní sítě málo rozvinutá, jedná se především o neexistenci kanalizační sítě, obec není plynofikována a do budoucnosti se s ní ani nepočítá.

3.3.3 Domovní fond

V obci Uhelná se nachází celkem 155 domů, z toho je v současné době 25 domů neobydlených. Jednoznačně převažuje rodinná zástavba nad bytovou. Z hlediska vlastnictví je domovní fond až na 3 objekty v soukromém vlastnictví. Struktura zástavby koresponduje s okresní i celorepublikovou strukturou. Z hlediska stáří domovního fondu, převažuje zástavba vystavena v období let 1920-1945, ve všech následujících obdobích je výstavba vždy nižší. V obci se nachází celkem 23 domů, které byly vystaveny ještě před rokem 1919. Z výše uvedeného je patrné, že struktura domovního fondu je podstatně starší, což potvrdilo i srovnání s okresním a celorepublikovým průměrem. (viz tab. č. 6)

Tab. č.6: **Struktura domovního fondu**

		Uhelná		okres Jeseník		ČR		
			%		%		%	
Domy úhrnem		155	100	8613	100	1969018	100	
z toho domy obydlené		130	83,8	7524	87,3	1630705	82,8	
z úhrnu obydlených domů	rodinné domy	116	89,2	6342	84,2	1406806	71,4	
	bytové domy	9	6,9	941	12,5	195270	12	
	domy podle vlastnictví	soukromých osob	124	95,3	6267	83,2	1397924	85,7
		obce, státu	3	2,3	508	6,75	79066	4,8
		SBD	0	0	144	1,91	41808	25,6
	domy postavené	do 1919	23	17,6	1514	20,1	260357	16
		1920-1945	44	33,8	1807	24	320902	19,6
		1946-1980	34	26,1	2315	30,7	637736	39,1
		1981-2001	27	20,7	1766	23,5	388380	23,8

Zdroj: Zdroj: SLDB 1970 - 2001

3.3.4 Domy podle počtu podlaží a technického vybavení

Většina obydlených domů v obci Uhelná je 1-2 podlažní, 3-4 podlažní a vícepodlažní domy tvoří pouze zanedbatelnou část. Charakter zástavby odpovídá situaci jak v okrese

Jeseník tak i ČR. Na vodovodní síť nejsou napojeny pouze dva domy, většina obyvatel využívá ve svých domech ústřední topení. Ve srovnání s okresní situací je zde technická infrastruktura kromě vodovodní sítě méně rozvinutá, jedná se především o neexistenci kanalizační sítě, zatím neproběhla ani plynofikace obce. (viz tab. č. 7)

Tab. č.7: Počet podlaží a technické vybavení domů

		Uhelná		okres Jeseník		ČR	
			%		%		%
domy úhrnem		169	100	8613	100	1969018	100
Domy trvale obydlené		130	76,9	7524	87,3	1630705	82,8
z toho podle počtu podlaží	1.II	124	95,3	6652	88,4	1425334	87,4
	3.IV	5	3,8	649	8,6	124314	7,6
	5+	0	0	144	1,9	66416	4,1
počet domů vybavených	přípojkou na kanalizační síť	0	0	2225	29,5	854558	25,8
	vodovodem	128	98,4	7334	97,4	1594745	85,1
	plynem	2	1,5	3991	53	923209	46,3
	ústředním topením	103	79,2	5896	78,3	1192173	68,5

Zdroj: SLDB 2001

3.3.5 Bytový fond

Z celkového počtu bytů převažují v obci stejně jako v okrese obydlené byty v rodinných domech (123) nad bytovými (41), což je dáno typem osídlení na Jesenícku. Přechnodně je obydlen jen velmi malý počet bytů (6), k rekreaci slouží pouze 4 byty. Podíl obydlených bytů dosahuje v Uhelné 84%, což je méně než činní podíl za okres Jeseník a méně než činní celorepublikový průměr. (viz tab. č. 8)

Tab. č.8: Struktura bytového fondu

			Uhelná		okres Jeseník		ČR	
				%		%		%
Byty úhrnem			200	100	16164	100	4366293	100
v tom	byty obydlené		169	84,5	14530	89,9	3827678	87,6
	z toho	v rodin. domech	123	72,7	7338	50,5	1632131	42,5

	v bytov. domech	41	24,2	6906	47,5	2160730	56,4
	byty neobydlené v obyd. Domech	5	3	509	3,5	185319	4,8
	byty neobydlené v neobydl.domech	26	154	1125	7,7	353296	9,2
z toho podle důvodu	obydl. přechodně	6	3,5	132	0,9	41020	0,1
	slouží k rekreaci	4	2,4	500	3,4	171865	4,5

Zdroj: SLDB 1970 – 2001

3.3.6 Obydlené byty podle právního důvodu užívání a velikosti bytu

Většina obyvatelstva obce bydlí ve vlastním domě (105), v osobním vlastnictví se nachází 5 bytů, nájemních je 35, družstevní byty nejsou v obci žádné, 24 bytů je v jiném vlastnictví. V obci je proti okresnímu a celorepublikovému podílu zřetelná převaha obyvatelstva žijících ve vlastním domě, jen nepatrná část obyvatelstva bydlí ve vlastních bytech. Byty jsou ve většině případů nájemní, jen zanedbatelná část bytů je v osobním vlastnictví.

Podle velikosti bytu převládají byty se 3-4 místnostmi, 2 místnostmi, nejméně jsou zastoupeny byty s 5 a více místnostmi a naopak pouze s 1 místností. Situace je zcela totožná se situací v okrese. Ve srovnání s ČR se obec odlišuje, má nižší zastoupení bytů se 2 místnostmi a naopak více bytů se 4 místnostmi. (viz tab.č. 9)

Tab. č.9: Právní důvod užívání a velikost bytu

		Uhelná		okres Jeseník		ČR	
			%		%		%
Obydlené byty úhrnem		169	100	14530	100	3827678	100
z toho podle právního důvodu užívání	ve vlastním domě	105	62,1	5975	41,1	1371684	35,8
	v osobním vlastnictví	5	3	1491	10,3	421654	11
	nájemní	35	20,7	3982	27,4	1092950	28,5
	člena bytového družstva	0	0	1394	9,6	548812	14,33

z úhrnu podle počtu obytných místností	1 místnost	15	8,8	1376	9,5	522101	13,6
	2 místnosti	32	19	4030	27,7	1171440	30,6
	3 místnosti	57	33,7	5589	38,4	1358867	35,5
	4 místnosti	45	26,6	1976	13,6	456935	12
	5+ místností	18	10,7	1451	19,9	282879	7,4

Zdroj: SLDB 1970 - 2001

3.3.7 Technické vybavení bytů a ukazatele úrovně bydlení

Technická vybavenost bytů je na stejné úrovni pouze v případě podílu napojených bytů na vodovodní síť (97,%) a podílu bytů vybavených vlastní koupelnou a sprchovým koutem. Vybavenost vlastním splachovacím záchodem je zatím o 15 % nižší oproti podílu v okrese Jeseník a ČR. V obci Uhelná připadá 3,22 os./byt. Z 66% je využíváno ústřední topení. (viz tab. č. 10)

Tab. č.10: **Technické vybavení bytů**

		Uhelná		okres Jeseník		ČR	
			%		%		%
Obydlené byty úhrnem		169	100	14530	100	3827678	100
byty podle vybavení	plyn v bytě	1	0,6	8581	59	2453702	64,1
	vodovod v bytě	165	97,6	14234	98	3770500	98,5
	vlastní splachov.záchod	157	80,1	13878	95,5	3650028	95,3

	vlastní koupelna, sprchový kout	160	94,6	13951	96	3678207	96
	ústřední topení	113	66,8	9983	68,7	2816000	73,6
	etážové topení	10	5,9	1559	10,7	311314	8,1
průměrný počet	osob na byt	3,22	-	2,86	-	2,64	-
	osob na obytnou místnost 8+m ²	1.03	-	0.99	-	0.98	-
	obytné plochy na byt	57.71	-	54.3	-	49.5	-
	obytné plochy na osobu	17.72	-	18.8	-	18.6	-
	obytných místn. na byt	3.17	-	2.92		2.72	-

Zdroj: SLDB 1970 - 2001

3.3.8 Vybavenost domácností

Údaje vybavení domácností ze SLDB 2001 jsou sice zastaralé, ale jiné se na úrovni obcí sehnat nedají. Podíl domácností, které vlastní auto byl stejný jako celorepublikový průměr. Vyplývá to z polohy obce, kdy jsou obyvatelé často odkázáni na vlastní automobil jak při nákupu tak při dojíždění do práce. Tento údaj však nevypovídá nic o kvalitě vozového parku. Podobný je také případ telefonů, kdy vyšší podíl mobilů byl pravděpodobně zapříčiněn zhoršeným přístupem k pevné lince. Perifernost a nižší koupěschopnost je zřetelná z dalších údajů v tabulce č. 11, kdy podíl domácností vlastních počítač, připojení na internet a rekreační objekt byl výrazně nižší než celorepublikový průměr.

Tab. č. 11: Podíl (v %) domácností vlastních:

	1 os. auto	2 a více aut	pevná linka	mobil	pevný i mobilní telefon	osobní pc	pc s napojením na net	vlastní rekreační objekt	jiná možnost rekreace
Uhelná	44,4	5,9	22,5	21,9	11,2	8,3	3,6	3,0	3,0

Okres Jeseník	41,6	4,5	34,8	16,3	14,7	11,1	4,4	5,7	4,4
Olomoucký kraj	42,8	5,2	41,3	11,6	18,0	13,6	5,3	8,4	5,2
Česko	44,4	7,0	44,3	10,2	23,6	15,3	6,4	11,3	7,7

Zdroj: SLDB 2001

3.4 Dopravní dostupnost

Vzhledem ke geografické poloze jeseníckého regionu lze dopravní dostupnost obce Uhelná ve srovnání se zbytkem státu označit za špatnou, což lze sledovat například na vzdálenosti obce od center vyšších řádovostních úrovní, jakými jsou Praha, Brno, Olomouc a Ostrava. To se pak spolu s infrastrukturními i morfologickými poměry projevuje také v jejich časové dostupnosti (viz Tab. č. 12). Výše zmíněná centra jsou však pro celý jesenícký region významnější, nežli výrazně menší, ale za to výrazně bližší Šumperk a Krnov (Květoň 2006).

Tab. č. 12: Dopravní dostupnost nadregionálních center:

Cíl	Počet spojů / den			Dostupnost (bus)	
	přímých	s max 3 přestupy, Po - Pá	s max 3 přestupy, víkend	km	h:min
Praha	-	11	10	260	5:30 - 6:30
Brno	-	13	10	215	5:30 - 6:15
Ostrava	-	13	7	150	3:50 - 4:30
Olomouc	-	19	13	130	3:40
Šumperk	-	14	8	70	2:00 - 2:20
Krnov	-	10	8	90	2:30 - 3:00

Zdroj: www.idos.cz

Většina dopravy se však uskutečňuje v rámci jeseníckého regionu, zejména v souvislosti s vyjížděnkou za prací. Na tuto potřebu reaguje autobusová veřejná doprava, nejbližší železniční stanicí je Javorník, významným železničním uzlem je Lipová-lázně. Nabídka čítá řadu spojů v průběhu celého dne, někteří obyvatelé však musí době odjezdu autobusu z obce uzpůsobit svůj časový režim, a to i téměř o hodinu.

Nejvýznamnější je zejména spojení s blízkým Javorníkem a s Jeseníkem (silnice I/60 s plánovaným obchvatem Uhelné), kde jsou dostupné další služby a instituce (nemocnice, střední školy, státní úřady, zaměstnavatelé). V četnosti těchto spojení se uplatňuje zejména výhodná poloha Uhelné mezi těmito mikroregionálními středisky, takže obec má vlastně přímé spojení s většinou mikroregionu (viz Tab. č. 13). Ačkoli obě tato střediska jsou spojena

také železnicí, její využití se místním obyvatelům vzhledem k nutnosti přestupu nevyplatí. Zřetelně omezená je však víkendová nabídka veřejné dopravy, kdy počet autobusových spojů klesá v případě spojení s Javorníkem na 8 a v případě Jeseníku na 7 za den.

Tab. č. 13: **Dopravní dostupnost obcí pracovní vyjížděky:**

Cíl	Počet spojů /den		Dostupnost	
	přímých	s přestupem	km	min
Jeseník	15	nevyplatí se	26	47
Javorník	20	nevyplatí se	4	10
Bílá Voda	9	nevyplatí se	15	30
Velká Kraš	2	5	19	33 (45)
Vidnava	2	8	21	37 (50)
Žulová	15	nevyplatí se	9	15

Zdroj: www.idos.cz

Až doposud byla v souvislosti s dopravou pojímána Uhelná jako obec. Ta ovšem významně přesahuje území stejnojmenného sídla a zahrnuje také některá další, byť výrazně méně zalidněná sídla. Zatímco například obecní část Dolní Fořt o cca 15 trvalých obyvatelích nemá spojení veřejnou dopravou žádné, Horní Fořt o zhruba 10 stálých obyvatelích má k dispozici zastávku týchž spojů, jako sama obecní část Uhelná. Dvakrát denně, a to i o víkendu, pak zajíždí autobus do horské chalupářské osady Nové Vilémovice a cestou činí zastávku na odbočce ke 2km vzdálené osadě Červený Důl (cca 15 a 2 trvalí obyvatelé).

Za dopravou potenciálně nejvíce znevýhodněné skupiny obyvatelstva lze obecně považovat studenty a důchodce, jež jsou často závislí právě na veřejné dopravě. V případě jesenického regionu, zejména jeho západní části to platí dvojnásob právě vzhledem k již zmíněné koncentraci středních škol a zdravotnické péče do Jeseníku ve východní části mikroregionu. Veřejné služby vyšší úrovně je však stále nutno hledat spíše až v Olomouci, případně v Ostravě, což vysvětluje proč se spádovost místních obyvatel neorientuje za hranicemi regionu do bližšího Šumperka a Krnova.

4 Hlavní problémy

Obec Uhelná se vyznačuje mnoha charakteristickými znaky periferních oblastí, jakými jsou například **nízká hustota zalidnění, vysoký počet zaměstnaných v priméru, mladší věková struktura, špatná vzdělanostní úroveň, vysoká nezaměstnanost, odlehlost, špatná technická infrastruktura, nižší koupěschopnost, nízká míra občanského vybavení.**

Za největší problém oblasti považují respondenti **nedostatek pracovních míst**, který zapříčiňuje **vyšší nezaměstnanost**, popř. **velkou vyjížděku za prací** mimo region (více než 75 % EAO) (viz kap. 2.1.2.4). Přestože se nezaměstnanost během poslední doby výrazně snížila (z 26 % v roce 2004 na 16 % v roce 2006), i tak dosahuje dvojnásobku průměru ČR. (viz kap. 2.1.2.5). Nedostatek pracovních míst by mohl být způsoben zejména zrušením několika podniků v okolí (mlékárna, sirkárna...), neefektivitou zpracování místních surovin (vývoz celých stromů z lesa namísto zpracování in situ), či velmi špatnou propagací Rychlebska v případě cestovního ruchu. Dalším velkým problémem oblasti jsou **nízké mzdy** (dle slov p. starosty se hrubá mzda pohybuje v rozmezí 8 – 9 tisíc) a zároveň **vysoké ceny potravin** v místním obchodě, které jsou navýšeny zejména kvůli velké vzdálenosti od dodavatelů, popř. velké odlehlosti obce v zimních měsících. Nesmíme opomenout zmínit ani **velkou roztržitost obyvatelstva**, které se neúčastní obecního života, přestože si stěžují na **nedostatek kultury**. Kvůli absenci základní školy navíc již **děti ztrácejí svůj vztah k obci**. V očích mnohých obyvatel se jeví jako velký problém i přestěhování se **Romů** do Uhelné před 2 – 4 lety, a to i přesto, že pokud se Romové budou chovat špatně, jsou jim okamžitě odebrány dotace na sociální účely od javornické Organizace Ester. Někteří obyvatelé si stěžují na **špatné životní prostředí** z důvodu vytápění všech domů uhlím, jiní ŽP naopak považují za pozitivum.

5 Kvalita života místních obyvatel

Hodnocení kvality života je velice subjektivní. Záleží na tom, kdo hodnotí. Místní obyvatel bude mít tendence svou situaci zhoršovat, za problémy může vidět mimoregionální příčiny, vinu svalovat na někoho jiného. Návštěvník se bude oblast snažit zhodnotit objektivněji (ze statistických dat), mohl by ale opominout mnohdy velké problémy, které vyjdou najevo teprve až po delším pobytu ve studované lokalitě.

Kvalita života obecně závisí na celkovém prostředí (přírodní, socioekonomické, politické...), tedy na mnoha faktorech.

Životní prostředí lidé hodnotí spíše pozitivně (až na možný smog z důvodu vytápění uhlím), v okolí je pěkná příroda, klid, obyvatelé se snaží třídit odpad. Neporušené životní prostředí kontrastuje nedokonalé občanské a technické vybavenosti a „odlehlosti“ území od hlavních dopravních, resp. obchodních koridorů.

Obyvatelé s nižšími příjmy jsou nespokojeni s vysokými cenami v místním obchodě, za nákupy tedy dojíždějí do blízkých větších měst (Javorník, Jeseník) či do Polska.

Občanská vybavenost obce je velice chudá, obchod s potravinami, mateřská škola, pošta, hospoda či dům s pečovatelskou službou lidem nestačí. Výstavbu domu s pečovatelskou službou sice hodnotí pozitivně, nejsou ale spokojeni s velice vysokou cenou za poskytované služby (dle respondentů ubytování v tomto zařízení kvůli ceně využívá jen 1 místní obyvatel, ostatní klienti jsou z okolí).

Technická infrastruktura celé obce i jednotlivých domů je ve srovnání s okresem či ČR rozvinuta méně (viz. kap. 3.3.2).

Údaje o vybavenosti domácností nemají dobrou vypovídací hodnotu, jelikož mnohé rodiny vlastní vymoženosti moderní společnosti (automobily, mobilní telefony, či PC) zejména kvůli nutnosti (vyjížděka za prací, školou či nákupy, kontakt se „světem“, nedostatečná obslužnost...) (viz. kap. 3.3.8).

Celkově hodnotí většina obyvatel život v obci jako špatný, bez známek zlepšení. Ba naopak, někteří hovoří o „lepší minulém režimu“, kdy fungovalo JZD, lidé měli práci, děti svou základní školu, o nemocné a staré bylo postaráno.

6 Faktory a procesy vedoucí k úpadku lokality

Z historické perspektivy je možné vnímat počátek úpadku celého mikroregionu, a tedy i lokality Uhelná, již v rozdělení Slezska v polovině 18. století. Z hlediska současné socioekonomické situace je však potřeba spatřovat zdroj problémů jako výrazný důsledek ekonomické transformace po roce 1990. Ačkoli lokalita je součástí v rámci ČR výrazně periferního území, tato její odlehlost především konzervuje důsledky strukturálních změn, resp. strukturálního postižení regionu. Až do roku 1990 pro něj byla totiž typická zaměstnanost v priméru (lesnictví, zemědělství i těžba), v navazujícím potravinářství a v lehkém průmyslu. V období hospodářské transformace však tato odvětví začala vykazovat silnou přezaměstnanost nebo nekonkurenceschopnost. Mnoho provozů bylo donuceno ukončit provoz a v mikroregionu se výrazně zvýšila nezaměstnanost. V současnosti tak mikroregionu v podstatě chybí exportní základna, jež by sem přiváděla přidanou hodnotu **z vně** mikroregionu a naopak dochází k odlivu kapitálu z území.

Stejný proces je možné sledovat i v jiných regionech ČR, ovšem v případě Jesenicka nelze v dosažitelné blízkosti nalézt větší sídelní útvar nebo ekonomický subjekt, jenž by mohl na relativně odlehleém pracovním trhu plnit stabilizační funkci nebo figurovat jako odbytiště/partner pro nově přichozího investora. Perifernost celého regionu tak výrazně zamezuje šíření rozvojových efektů z okolních regionů ČR.

Tento zpočátku strukturální jev se tedy začal vlivem perifernosti konzervovat, ale také promítat do dalších a dalších oblastí. S poklesem nabídky pracovních míst a růstem nezaměstnanosti nedošlo (při nízké kvalitaci obyvatel) k výraznějšímu růstu mezd. Následkem je nízká kupní síla obyvatelstva i nabídka spotřebních služeb, jež samy o sobě, za příznivějších okolností, generují řadu pracovních míst. V tomto prostředí s omezenou nabídkou i konkurencí pak i vlivem dopravních nákladů rostou ceny některých druhů zboží.

Nízká atraktivita území se ale naopak skrze nízkou poptávku projevuje v nízkých cenách nemovitostí, což znesnadňuje odchod některým z těch, kteří by se byli ochotni za práci přestěhovat. Prodejem domu v lokalitě Uhelná by majitel nezískal dostatečné množství prostředků k zajištění srovnatelného bydlení jinde v ČR. Za prací proto mimo jesenický mikroregion odchází především mladí lidé, kteří mají v území relativně méně vazeb a stále ještě možnost zvyšování kvalifikace a tedy i uplatnění mimo region.

Přesto lze na Jesenicku nalézt mladé do 35ti let, kteří zde zůstali a v obci Uhelná dokonce díky tomu početně převažují děti nad seniory. Neplatí zde tedy obecná představa o periferii jako o stárnoucí oblasti. Příčinu lze patrně spatřovat v nízké kvalitaci generace třicátníků, jež nedokázala region opustit, což už pro jejich následovníky do téže míry neplatí.

Vyvstává zde tedy souvislost s úrovní a zaměřením středního školství v Jeseníku, u něž lze do budoucna předpokládat další vliv na migrační vývoj celého mikroregionu.

V současné situaci, jíž lze zcela jistě označit za neutěšenou, lze tedy alespoň v dlouhodobém horizontu vnímat význam vzdělání. Pokud však zlepšení kvality na tomto poli nebude doprovázeno dalšími impulsy směrem k pozitivním uměnám, regionu spíše uškodí odlivem mladých. S velikým očekáváním se v regionu hledí k blízkému otevření hranic v souvislosti se vstupem do Schengenského prostoru, jež by mohlo mikroregion částečně integrovat do ekonomických struktur na polské straně hranic a snad i přitáhnout potenciálního investora.

7 Role klíčových aktérů v rozvoji lokality, jejich potenciál pro zlepšení situace

Rozvoje aktivit klíčových aktérů nemůže být dosaženo bez podpory a stimulace aktérů jako takových. Prvotním krokem k udržitelnému rozvoji lokality, resp. ke zlepšení stávající situace je proto identifikace klíčových aktérů: neziskový sektor, podnikatelé, expertní sektor, obce a mikroregiony a další, kteří se podílí na dění v regionu a jeho dalším rozvoji.

Rozvoji celé lokality by mohlo napomoci např.:

- ❖ Podpora partnerství – Obec Uhelná je členem mikroregionu Javornicko (spolu s Javorníkem, Bílou vodou, Bernarticemi a Vlčicemi). Smyslem partnerství je vybudovat funkční aparát pro předávání informací a podílení se na tvorbě strategických dokumentů a definovat potřeby cílových skupin.
- ❖ Podpora místních podnikatelů – finanční pobídky (pronajímání obecních budov a pozemků za zvýhodněné ceny, spolufinancování...), zkvalitnění obecní infrastruktury
- ❖ Vzdělávání jednotlivých aktérů – jednotliví aktéři by byli proškoleni tak, aby byli schopni svůj potenciál vložit do rozvoje lokality. Seznámení s fondy EU, čerpání dotací v rámci programového období 2007 – 2013.
- ❖ Efektivní komunikace a zapojení veřejnosti do rozvoje kraje - propagační a prezentační aktivity, kulaté stoly, soutěže apod. Smyslem těchto aktivit je informovanost a zpětná vazba od široké veřejnosti. Zlepšení meziinstitucionálních informačních toků.
- ❖ Zlepšování přístupu veřejné správy na obecních úřadech - zefektivnění činností uvnitř úřadů a poskytování kvalitnějších služeb veřejnosti.

8 Mobilita obyvatel Uhelné

Většina dotázaných vstává kolem 6. hodiny ranní. Pouze nezaměstnaní a důchodci si mohou přispat, ale u důchodců to, jak vyplývá z našeho šetření, nebývá příliš běžné. Z 30 dotázaných byli 2 nezaměstnaní, 1 žena na mateřské dovolené, 5 důchodců, 3 studenti a zbytek (19) byli pracující. Škála možných zaměstnání v obci se pohybuje od lesních dělníků, přes dělníky na pile, údržbu zemědělské techniky a řidiče autobusů až k policistovi, nábytkářovi, stavbařovi a poštovní doručovateli.

Čas potřebný na dopravu do práce se liší. Někteří pracují velmi blízko svého bydliště v Uhelné, ale většina dojíždí až 1 hodinu do okolních obcí v regionu (nejvíce do Javorníku, ale také do dalších menších obcí, kde se nachází menší zaměstnavatelé – Skorošice, Kobylá nad Vidnavkou, Bernartice a Žulová). Pouze jeden dotazovaný dojíždí dvakrát týdně za prací až do Zlína. Studenti a žáci se dojíždí vzdělávat nejčastěji do Javorníku na základní školu a do Jeseníku na střední školu. Dotázaní studenti tráví ve škole 5 až 6,5 hodiny. Nejčastější pracovní doba obyvatel Uhelné je 8 hodin, řidiči autobusů a záchranky však dělají 10 až 12 hodinové šichty. Lesní dělnice pak uvedla 6ti hodinovou pracovní dobu.

Jako místo pravidelného jednotýdenního až měsíčního nákupu uváděli respondenti Javorník, Jeseník a také Polsko. Někteří nakupují nepravidelně, podle toho jak je zrovna potřeba, nebo zda jsou na nákup peníze. Za lékařem a na úřady musí obyvatelé dojíždět do Javorníku. Někteří uváděli pravidelnou návštěvu lékaře 1x měsíčně, jiní jednou za půl roku, kvůli receptu na prášky.

Většina respondentů uvedla, že po návratu z práce jsou doma. Nejčastější činnosti jsou starost o domácnost, rodinu, zahradu, opravy domu, televize a podobně. Dále mají někteří samozřejmě individuální záliby jako například háčkování a vyšívání, sport, myslivost, počítač, playstation. Ze sportu je nejčastěji provozován fotbal, někteří z respondentů ho hrají pravidelně jednou týdně, dále volejbal a jeden respondent se několikrát ročně jezdí potápět. Jako další pravidelná aktivita byla často zmiňovaná jízda na kole. Někteří kolo používají jako dopravní prostředek do práce.

Kulturu většina dotázaných vůbec nepostrádá, pouze dva z 30 uvedli, že pravidelně jezdí za kulturou do Jeseníku nebo Králíků. Do hospody chodí respondenti většinou v pátek, někteří pak uváděli, že místní podniky nenavštěvují vůbec z důvodu nedostatku peněz. Asi 7 dotazovaných však přiznalo, že v hospodě tráví svůj volný čas vícekrát do týdne.

Dotazovaní důchodci se ve volném čase starají o zahrádku a malé opravy domku, jezdí na návštěvy k příbuzným a známým do okolních vesnic. Jeden z respondentů je včelař a veškerý volný čas věnuje svým úlům. Další důchodce, se kterým jsme mluvili sezónně vypomáhá v hospodářství svého švagra.

Závěrem lze říci, že obyvatelé Uhelné nejspíše nemají v regionu tolik možností trávení volného času, na jaké jsme zvyklí v Praze. Přesto se najdou čínorodí lidé s mnoha zálibami, které aktivně provozují. Většina však tráví volný čas pouze doma a zdá se, že jim to tak vyhovuje a na odlišný životní styl již rezignovali. Prostorová mobilita obyvatel není příliš velká, rezidenti Uhelné se pohybují v podstatě pouze ORP Jeseník, případně jedou do blízkého Polska na nákup.

9 Závěr

Obec Uhelná se nachází v oblasti, kterou někteří označují za „konec světa“, zatímco jiní vás budou přesvědčovat, že zde ten svět teprve začíná. Ať už je obec na konci či začátku světa, je obcí periferní. Hlavním znakem obce je její odlehlost a zejména v zimě pak ztížená dostupnost. Na jedné straně to představuje bariéru rozvoje, ale na té straně druhé to umožňuje zachování panensky čisté přírody.

Tato oblast byla, stejně jako mnoho dalších příhraničních oblastí, poznamenána odsunem německého obyvatelstva, které znamenalo obrovské vylidnění oblasti. Kvůli své poloze nebyla obec nikdy plně dosídlena, vlivem nedostatku pracovních sil došlo k úpadku ekonomické činnosti. Druhým významným obdobím, které mělo zásadní vliv na ekonomickou strukturu obce bylo období transformace, kdy zaniklo mnoho místních podniků. Lidé tak přišli o možnosti zaměstnání ve svém okolí a velká část z nich nyní musí za prací dojíždět do okolních obcí a měst. Nemalou roli hraje i poměrně nízká úroveň vzdělání obyvatelstva, která místní občany znevýhodňuje na trhu práce a některým z nich se mnohdy ani nevyplatí dojíždět za prací, protože z podpory v nezaměstnanosti a ze sociálních dávek mají leckdy vyšší příjem než by jim zbyl po zaplacení výdajů na dojíždění.

Obec se řadí s počtem necelých 520 obyvatel k menším obcím, s čímž také souvisí rozpočet obce, který není příliš vysoký a po pokrytí nutných výdajů nezbývá mnoho prostředků na rozvoj obce. Což dokládá také to, že obec nemá kanalizaci a ani plynofikaci a do budoucna s takovouto investicí ani nepočítá. Vybudování této technické infrastruktury by bylo velmi finančně náročné a ne všichni obyvatelé mají o plynofikaci zájem.

Právě nedostatek pracovních míst a chybějící infrastruktura je pro mnohé obyvatele obce nejdůležitějším problémem. Na druhé straně i přes problémy by se velká většina obyvatel nikdy neodstěhovala. Mají tu své kořeny, rodinu a blízké, mnozí se zde narodili a postupně si k obci vybudovali silný vztah. Někteří zůstávají, protože tady mají rodinný dům, který představuje většinou jejich největší majetek. Pro budoucnost obce je pozitivní to, že vztah k ní nemají pouze staří obyvatelé, ale také velká část mladých, kteří by zde chtěli i nadále bydlet.

Život v obci Uhelná lze shrnout slovy jednoho z dotazovaných aktérů : „ Problémy v obci jsou významné, mnoho věcí zde postrádám, ale stačí se rozhlédnout po okolí a ta příroda mi to tisíckrát vynahradí“.

Do terénního výzkumu jsme vstupovali s určitou představou o obci a jejích možných problémech, které vyplynuly z analýzy statistických dat provedené před samotným terénním

šetřením. Rozhovory a dotazníkové šetření s místními lidmi mnohé naše předpoklady potvrdilo a z velké části také doplnilo a ujasnilo souvislosti.

10 Zdroje

ČSÚ [www.czso.cz 1. 5. 2007]

SLDB 1971 -2001, ČSÚ Praha, 1972 -2002

[www.volby.cz 1. 5. 2007]

Retrospektivní lexikon obcí ČSSR 1869 – 1970, FSU 1972.

[www.urad-prace.cz/jesenik 1. 5. 2007]

[www.rychleby.cz 8. 5. 2007]

Online jízdní řády, www.idos.cz, 7. 5. 2007

Květoň (2006): Hodnocení dopravních možností obyvatel: Analýza okresů Česka a mikroregionální pohled, Diplomová práce, PřF UK v Praze, KSGRR, 103 s.

Databáze LUCC, Přírodovědecká fakulta UK

[www.uhelna.cz 7. 5. 2007]

Příloha č.1: Dotazník s lidmi

1. Jaké problémy související s životem v Uhelné Vás nejvíce trápí?
2. Jste spokojen s dostupností:
 - a) práce?
 - b) denního nákupu (pečivo)?
 - c) lékaře?
 - d) ZŠ
3. a) Jak jste spokojen se společenským životem v obci?
b) Jakých akcí jste se zúčastnili za poslední rok?
4. a) Chcete v obci nadále zůstat bydlet?
b) Proč?
c) Za jakých okolností byste byli ochotni se odstěhovat?
d) Kde bydlí vaše děti?
5. a) věk
b) Pohlaví
c) rodinný stav
d) vzdělání
e) zaměstnání