

SUBURBANIZACE V ČESKÉ REPUBLICE: VELIKOST, ROZMÍSTĚNÍ, STRUKTURA, VÝVOJ

Martin OUŘEDNÍČEK

Univerzita Karlova v Praze, Přírodovědecká fakulta, katedra sociální geografie a regionálního rozvoje, Praha 2, Albertov 6, 128 43, Česko
E-mail: slamak@natur.cuni.cz

Klíčová slova: suburbanizace, Česká republika
Key words: suburbanization, the Czech Republic

Abstrakt: *Suburbanizace je v současnosti jedním z nejvíce diskutovaných témat ve vztahu ke krajině i společnosti. Zároveň představuje výzkumnou problematiku, ve které lze uplatnit poznatky a výzkumné metody jednotlivých geografických oborů, ale i dalších vědních disciplín. Cílem příspěvku je zhodnotit velikost a intenzitu suburbanizace na území České republiky v transformačním období s využitím variantních metod sledování, především zhodnotit územní diferenciaci subúrbánního rozvoje v několika měřítkových úrovních sledování a diskutovat dopady suburbanizace na fyzické a sociální prostředí metropolitních regionů velkých českých měst. Text je výsledkem práce výzkumného týmu geografické sekce Přírodovědecké fakulty Univerzity Karlovy v Praze, který zpracovává projekt Resortního programu MŽP „Subúrbánní rozvoj, suburbanizace a urban sprawl v České republice: omezení negativních dopadů na životní prostředí“.*

Abstract: *Suburbanization belongs today among the most discussed themes influencing both the society and the landscape. Moreover, in this research topic can be employed knowledge and research methods of individual geographical and also other scientific disciplines. The main aim of the contribution is to evaluate size and intensity of suburbanization process in the Czech Republic during transformation period using various research methods, with stress on spatial differentiation of suburban development on several levels of geographic scale and to discuss the impacts of suburbanization on physical and social environment of Czech metropolitan regions. The text is result of research project “Suburban development, suburbanization and urban sprawl in the Czech Republic: tackling the negative impact on environment”, which is supported by the Resort programme of the Ministry of Environment of the Czech Republic and held by research team of geographers of Faculty of Science, Charles University in Prague.*

I. ÚVOD

Suburbanizace je v současnosti jedním z nejvíce diskutovaných témat ve vztahu ke krajině i společnosti. Suburbanizace je nejen často hodnoceným procesem v současné geografické literatuře, ale jedná se i o mediálně sledované téma. Zároveň představuje výzkumnou problematiku, ve které lze uplatnit poznatky a výzkumné metody jednotlivých geografických oborů, ale i dalších vědních disciplín. Dopady suburbanizace lze totiž nalézt v rozmanitých sférách života obyvatelstva metropolitních regionů. Tento proces ovlivňuje fyzické (přírodní i člověkem vytvořené) a sociální prostředí zdrojových i cílových oblastí subúrbánních toků metropolitních regionů. Cílem příspěvku je zhodnotit velikost a intenzitu suburbanizace na území České republiky v transformačním období s využitím variantních metod sledování, které se rozdílným způsobem hodí pro postihnutí dekoncentrace rezidenční i nerezidenční (komerční) složky subúrbánního rozvoje. Především chceme zhodnotit územní diferenciaci subúrbánního rozvoje v několika měřítkových úrovních sledování a diskutovat dopady suburbanizace na fyzické a sociální prostředí metropolitních regionů velkých českých měst.

II. DEFINICE

V našem výzkumu je suburbanizace definována jako proces, při kterém dochází k přesunu obyvatelstva, jeho aktivit a dalších funkcí z jádrového města do zázemí. Pokud je možné využít při zpracování statistických dat vnitřní členění města, považujeme za jádrové město kompaktně zastavěné území města. S využitím takového členění lze zjistit, že se zejména na počátku 90. let odehrávala významná část suburbánního rozvoje ještě uvnitř administrativních hranic města. Využití takto vymezeného jádra a zázemí metropolitních regionů však v praxi stěhuje evidence většiny statistických dat pouze podle administrativních hranic obcí. Při detailních studiích jednotlivých metropolitních regionů však lze mapovat i rozvoj podle hranic vymezených na základě geografických kritérií.

Například při sledování rezidenční suburbanizace vycházíme z dat o stěhování mezi jádrem a zázemím města. Za suburbanizaci přitom považujeme proud, který má zdrojovou oblast v jádrovém městě a cíl v jeho zázemí, zatímco proudy z ostatních zdrojových oblastí migrace za suburbanizaci nepovažujeme. Podrobněji je typologie migračních pohybů směřujících do zázemí města rozebrána na jiném místě (Ouředníček 2007).

III. VELIKOST A VÝVOJ

Měření velikosti suburbanizace je relativně obtížné. Ať už se snažíme poměřit velikost tohoto jevu na příkladu jednoho metropolitního regionu nebo všech urbanizovaných území v Česku, setkáme se s tradičním problémem urbánní geografie, kterým je vymezení jádrového (kompaktního) města a zázemí. V české literatuře patří mezi nejvíce užívané metody pro vymezení metropolitních regionů dojíždka do zaměstnání. Pro základní představu o velikosti suburbanizace v České republice jsme vymezili zázemí 13 krajských měst jako území s 30% a vyšší dojíždkou do zaměstnání do jádrového města. Celkem do takto definovaných zázemí regionálních center spadalo v roce 2001 709 obcí, ve kterých bylo soustředěno 626 tisíc trvale bydlících obyvatel (zhruba 6 % české populace).

Pro měření intenzity rezidenční suburbanizace jsme využili data o stěhování obyvatelstva za obce. Za suburbanizaci jsme považovali stěhování z jádrového města do obcí v zázemí. Tento proud činil na počátku 90. let zhruba 20 tis. stěhování (tříleté období 1992-4), zatímco v současnosti (2004-6) je to 47 tis. stěhování. Navíc jsme sledovali i migrační bilanci mezi ostatními velkými městy nad 10 tis. obyvatel a malými obcemi do 2000 obyvatel. I zde je patrný významný nárůst počtu stěhování z 50 tis. na 65 tis. ve stejných časových intervalech, přičemž celková intenzita stěhování je v současnosti nepatrně vyšší než na počátku 90. let (Ouředníček, Novák 2008). Ze sledování je zřejmé, že dochází k posilování suburbanizačních tendencí nejen u největších českých center, ale i k rozšíření tohoto procesu do zázemí menších měst. To je patrné i z dat o dokončených bytech (viz obrázek 1).

IV. STRUKTURA

Strukturální charakteristiky suburbanizačního procesu lze hodnotit z několika pohledů. Jako základní se jeví rozdělení suburbanizace podle funkce, která se dekoncentruje z jader do zázemí metropolitních regionů. Hlavní pozornost se přitom většinou soustředí na funkci obytnou (rezidenční). Vedle stěhování obyvatelstva do zázemí měst má zřejmě mnohem rozsáhlejší dopady na charakter suburbánní zóny dekoncentrace různých ekonomických funkcí. Na příkladu Pražského a Brněnského metropolitního regionu byly prokázány relativně významné dekoncentrační tendence ekonomických aktivit (Sýkora, Ouředníček 2007).

V kapitole o rozmístění suburbanizace na území České republiky se pokusíme nastínit další možnosti mapování nerezidenční suburbanizace.

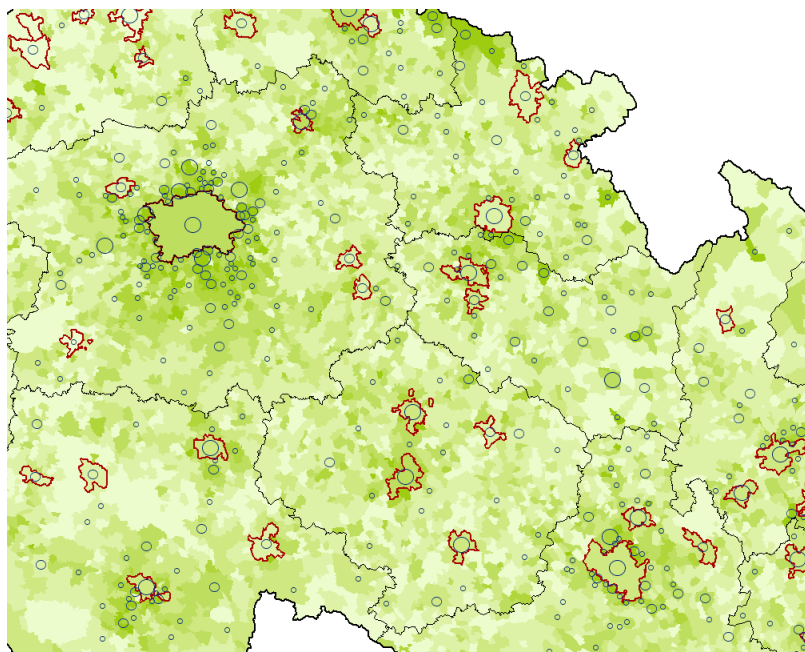
Strukturou výstavby v zázemí Prahy podle druhu (rodinné vs. bytové domy) jsme se zabývali v jiné práci (Ouředníček, Posová 2006). Kromě silící disperze do stále odlehlejších částí metropolitního regionu se projevuje i postupná tendence k výstavbě bytových domů, jejichž počet postupně narůstá i v zázemí měst.

Jiným pohledem na strukturu suburbanizace je měření sociálních a demografických charakteristik obyvatel přistěhovalých do zázemí měst. Kromě největšího proudu mladých rodin s dětmi (Puldová 2008) se zejména v 90. letech do zázemí Prahy stěhovaly i starší bezdětné páry (Puldová, Ouředníček 2006). V porovnání za typy obcí v celé České republice získávají suburbánní obce především vzdělanější obyvatelstvo (Ouředníček, Novák 2008). Podrobně jsou strukturální charakteristiky migrace popsány v práci (Ouředníček, 2007).

V. ROZMÍSTĚNÍ

Jeden z hlavních úkolů výzkumu suburbanizace je studium rozmístění nových suburbánních lokalit na území České republiky. Při mapování suburbanizace je možné vycházet z několika zdrojů dat, z nichž některé umožňují zachytit rezidenční suburbanizaci a jiné i rozvoj nerezidenční funkce. Pro sledování nových rezidenčních lokalit využíváme data Českého statistického úřadu o migraci a dokončených bytech, dobré možnosti skýtá rovněž Registr sčítacích obvodů nebo v budoucnu i Registr bytů. Významným zdrojem, který umožní detailní informace o rozmístění, velikosti i struktuře suburbánního vývoje bude populační census plánovaný pro rok 2011. Rozvoj nerezidenční suburbanizace je možné sledovat například na základě databáze CORINE (Chuman, Romportl 2008) nebo v omezené míře i z dat o využití země a leteckých snímků. Tyto zdroje jsou však pro plošné mapování území celého státu relativně drahé a náročné na zpracování.

Určitým omezujícím faktorem při použití detailních map za velké území (mapujeme celé území Česka) je nemožnost publikovat mapy Česka velkého měřítka běžným způsobem na malém formátu časopisu nebo knihy. Jednou z možností, jak publikovat mapy v měřítku 1:1mil a větší je dokončovaný Atlas krajiny ČR, ve kterém je k dispozici např. mapa o velikosti a intenzitě bytové výstavby v obcích České republiky dokončené v letech 1997-2006 (Temelová, Ouředníček v tisku).



Intenzita bytové výstavby v obcích v letech 1997-2006 (průměrný roční počet dokončených bytů v letech 1997-2006 na 10 000 obyv.)



Obrázek 1 Počet a intenzita dokončených bytů v obcích ČR v letech 1997-2006

Zdroj: Temelová, Ouředníček, *Atlas krajiny ČR*, v tisku

Pokud nakombinujeme jednotlivé datové zdroje, je zřejmá dvojitá forma prostorového rozšiřování suburbanizace. Prvotní oblastí zasaženou suburbanizací byly některé části Pražského metropolitního regionu. Z těchto oblastí dochází v současnosti k šíření suburbánní zástavby a migrace do plošně rozsáhlého území Středočeského kraje. Výstavba pokračuje i v relativně odlehlých a málo vybavených sídlech v širším zázemí Prahy. Vedle této sousedské difúze můžeme pozorovat i rozvinutí suburbanizace do velkých a středních měst na území celé České republiky. Mezi velkými městy vyniká v relativních charakteristikách bytové výstavby i migrační intenzity zázemí Českých Budějovic, dále v menší míře metropolitní oblasti Brna, Plzně a Olomouce. U většiny měst však nedochází prozatím k plošnému rozvoji suburbanizace jako v případě Prahy. Bytová výstavba a především koncentrace obchodních a logistických areálů je soustředěna do několika málo lokalit především v těsném zázemí města.

Výraznou dominanci Prahy ve velikosti i intenzitě suburbánního rozvoje můžeme dokumentovat na příkladu desítky největších českých suburbií (tabulka 1). Mezi obcemi seřazenými podle intenzity bytové výstavby můžeme na prvních deseti místech objevit devět obcí ze zázemí hlavního města a pouze Dolní Třebonín ležící mezi Českými Budějovicemi a Českým Krumlovem, u kterého však proběhla výstavba zcela odlišným mechanismem než ve zbytku hodnocených obcí (výrazná role obecní výstavby a státních dotací).

Tab. 1 Deset obcí v České republice s nejvyšší intenzitou bytové výstavby v letech 1997-2006.

Název obce	Počet dokončených bytů 1997-2006	
	celkem	na 10 000 obyvatel ročně
Květnice	244	2033
Vestec	433	559
Jesenice	1193	482
Dolní Třebonín	311	473
Sulice	259	366
Šestajovice	434	339
Chýně	204	320
Hovorčovice	295	300
Hostivice	1322	288
Velké Přílepy	271	286

Zdroj: ČSÚ, Ouředníček 2008: 13, pouze obce s 200 a více dokončenými byty

VI. VÝZKUM

Od počátku 90. let 20. století byla v České republice realizována řada výzkumných projektů zaměřených částečně nebo výhradně na sledování suburbanizace. V současnosti je na Přírodovědecké fakultě Univerzity Karlovy v Praze řešen projekt Resortního programu Ministerstva životního prostředí s názvem Suburbánní rozvoj, suburbanizace a urban sprawl: omezení negativních dopadů na životní prostředí. Do pětiletého projektu (2007-2011) jsou zapojeni pracovníci a studenti tří kateder geografické sekce. Mezi hlavní cíle projektu patří monitoring procesu suburbanizace, vytvoření indikátorů sledování tohoto procesu, studium rolí jednotlivých aktérů suburbánního rozvoje a aplikace výzkumných poznatků do praxe (podrobněji na webových stránkách URRLab). K tomu slouží vedle rozsáhlé popularizace výzkumu v médiích, veřejných přednáškách a univerzitní výuce i rozmanité formy publikačních výstupů. Mezi nimi lze zmínit např. publikaci Suburbanizace.cz (kolektiv autorů 2008), webový portál www.suburbanizace.cz, výstavu Suburbanizace.cz ... bydlím v satelitním městečku nebo články do periodik zaměřených na urbanismus, správu nebo plánování (Ouředníček, Bičík, Vágner 2007, Macešková, Ouředníček 2008, Ouředníček, Temelová 2008, Temelová, Ouředníček 2008). Cílem zmíněných aktivit je přitáhnout odbornou veřejnost a další důležité aktéry suburbánního rozvoje ke sdílení zkušeností a k diskusi nad usměrňováním vlivu suburbanizace na fyzické i sociální prostředí metropolitních regionů.

VII. ZÁVĚR

Rezidenční i komerční suburbanizace v posledních 10-15 letech významně sílí. Dochází především k rozvoji v metropolitním regionu Prahy, s menší intenzitou se projevuje suburbánní rozvoj v zázemí ostatních velkých českých měst. Tento trend bude v následujících letech pokračovat, o čemž svědčí řada rozestavěných projektů v mnoha suburbánních obcích i v současnosti rostoucí počet mladých rodin s dětmi.

Mezi hlavní cíle naší práce patří do budoucna zejména přenést výsledky výzkumu do praktického života a diskutovat možné cesty ke zmírnění negativních a posilování pozitivních dopadů suburbánního rozvoje v České republice. K tomu slouží například realizace přednášek a seminářů pro pracovníky státní správy a samosprávy, publikace, webový portál a další materiály směřované na hlavní aktéry suburbánního rozvoje.

PODĚKOVÁNÍ

Text je výsledkem práce výzkumného týmu geografické sekce Přírodovědecké fakulty Univerzity Karlovy v Praze, který zpracovává projekt Resortního programu MŽP SP/4i5/212/2007 „Suburbánní rozvoj, suburbanizace a urban sprawl v České republice: omezení negativních dopadů na životní prostředí“. Části textu vznikly v rámci výzkumného záměru Geografické sekce MŠM 0021620831 „Geografické systémy a rizikové procesy v kontextu globálních změn a evropské integrace“.

LITERATURA:

CHUMAN, T., ROMPORTL, D. (2008): Spatial pattern of suburbanization in the Czech Republic. In: Dreslerová, J. (ed.): Venkovská krajina 2008. Sborník z 6. ročníku mezinárodní mezioborové konference, konané 23.-25. května 2008 v Hostětíně. CZ-IALE, Kostelec nad Černými lesy, s. 33-37.

MACEŠKOVÁ, M., OUŘEDNÍČEK, M. (2008): Dopad suburbanizace na daňové příjmy obcí. *Obec a finance* 13, č. 1, str. 28-29.

OUŘEDNÍČEK, M., BIČÍK, I., VÁGNER, J. (2007): Suburbanizace v zázemí Prahy. *Životné prostredie* 41, č. 6, str. 303-308.

OUŘEDNÍČEK, M. (2007): Differential Suburban Development in Prague Urban Region. *Geografiska Annaler* 89B – Human Geography, č. 2, str. 111-126.

OUŘEDNÍČEK, M. (2008): Prostorový vývoj měst, urbanizace. In: kolektiv autorů: *Suburbanizace.cz*. Univerzita Karlova v Praze. Přírodovědecká fakulta. Praha. Str. 12-13.

OUŘEDNÍČEK, M., NOVÁK, J. (2008): Urbanisation and suburbanisation processes in the Czech Republic. Příspěvek na konferenci Regional Studies Association Annual International Conference, 27.5. 2008, Praha.

OUŘEDNÍČEK, M., POSOVÁ, D. (2006): Suburbánní bydlení v Pražském městském regionu: etapy vývoje a prostorové rozmístění. In: Ouředníček, M. (ed.): *Sociální geografie Pražského městského regionu*. Univerzita Karlova v Praze. Přírodovědecká fakulta. Katedra sociální geografie a regionálního rozvoje. Praha. Str. 96-113.

OUŘEDNÍČEK, M., TEMELOVÁ, J. (2008): Současná česká suburbanizace a její důsledky. *Veřejná správa* 11, č. 4, příloha str. I-IV.

PULDOVÁ, P. (2008): Kdo přichází do zázemí velkých měst. In: kolektiv autorů: *Suburbanizace.cz*. Univerzita Karlova v Praze. Přírodovědecká fakulta. Praha. Str. 40-43.

PULDOVÁ, P., OUŘEDNÍČEK, M. (2006): Změny sociálního prostředí v zázemí Prahy jako důsledek suburbanizace. In: Ouředníček, M. (ed.): *Sociální geografie Pražského městského regionu*. Univerzita Karlova v Praze. Přírodovědecká fakulta. Katedra sociální geografie a regionálního rozvoje. Praha. Str. 128-142.

SÝKORA, L., OUŘEDNÍČEK, M. (2007): Sprawling Post-communist Metropolis: Commercial and Residential Suburbanisation in Prague and Brno, the Czech Republic. In: Razin, E., Dijst, M., Vázquez, C. (eds.): *Employment Deconcentration in European Metropolitan Areas: Market Forces versus Planning Regulations*. Dordrecht. Springer. Str. 209-233.

TEMELOVÁ, J., OUŘEDNÍČEK, M. (2008): Několik poznámek k současné suburbánní výstavbě. *Stavební fórum*. Dostupné z: <<http://www.stavebni-forum.cz>>

TEMELOVÁ, J., OUŘEDNÍČEK, M. (v tisku): Dokončené byty v letech 1997-2006. In: *Atlas krajiny České republiky 1:1 mil.*